



SYNTHÈSE DU RAPPORT POST-JEUX DURABILITÉ & HÉRITAGE DE PARIS 2024

**AXE STRATÉGIQUE -
LIVRER DES JEUX
PLUS RESPONSABLES**

DÉCEMBRE 2024



AVANT-PROPOS

p.1

1

**RESPONSABILITÉS
ET ENGAGEMENTS**

p.7

2

**MÉTHODE
ET OUTILS**

p.9

3

**DES JEUX QUI FONT
AVEC MOINS,
DES JEUX QUI FONT MIEUX**

p.13

4

**DES JEUX
GRANDS OUVERTS**

p.27

5

**EN LAISSANT
UN HÉRITAGE
PARTAGÉ**

p.33

AVANT-PROPOS

Les Jeux Olympiques et Paralympiques de Paris 2024 ont été le plus grand événement sportif jamais organisé en France. Cet été, la France et le monde entier ont vibré au rythme des épreuves et célébré des athlètes d'exception.

Depuis la désignation de Paris comme ville hôte de la XXXIII^e édition des Jeux, le comité d'organisation des Jeux Olympiques et Paralympiques de Paris 2024 a été chargé de planifier, d'organiser, de financer et de livrer les Jeux Olympiques et Paralympiques de Paris en 2024. En 6 ans, le comité d'organisation a accompli un travail d'envergure pour définir ses axes stratégiques, planifier l'ensemble de ses opérations, puis livrer les Jeux.

Ce rapport rend compte de l'engagement du comité d'organisation pour livrer des Jeux plus responsables en s'inscrivant dans le prolongement du Plan Héritage et Durabilité et des précédents rapports « Durabilité et Héritage » parus en août 2021 et en juin 2024¹. Il illustre – sans être exhaustif – comment son écosystème a contribué à cette ambition. À l'issue des Jeux, il rend compte des réalisations du comité d'organisation pour intégrer dans la prise de décision les objectifs fixés en matière de durabilité et d'héritage, et ainsi transformer les métiers et les symboles des Jeux.

Paris 2024 confirme ainsi sa volonté d'évaluer son action et de rendre compte de son impact, notamment dans un objectif d'héritage.

Ce document est une synthèse du rapport durabilité et héritage post-Jeux - Livrer des Jeux plus responsables.

¹ Le second axe de la stratégie – « Bâtir l'héritage social et environnemental des Jeux de Paris 2024 » – a fait l'objet d'un rapport et d'une synthèse dédiés parus en novembre 2023. https://medias.paris2024.org/uploads/2023/11/Executive-Summary-Rapport-2023-web_3.pdf



© Paris 2024/Rudy Waiks



Depuis les prémices du projet, il y a bientôt dix ans, Paris 2024 a porté une ambition forte : proposer des Jeux à la fois spectaculaires et permettant de magnifier le sport et les athlètes, mais aussi des Jeux plus ouverts, plus responsables et plus engagés.

Diviser les émissions carbone par deux par rapport aux éditions précédentes, grâce notamment à 95 % d'infrastructures existantes ou temporaires ; déployer une stratégie d'économie circulaire, avec la reprise déjà assurée pour 90 % des ressources matérielles des Jeux ; faire en sorte que les Jeux bénéficient aux TPE-PME et aux structures de l'ESS ; placer l'exemplarité et le collectif au cœur du projet, avec notamment la première Charte Sociale des Jeux ; contribuer à une société plus inclusive, avec les premiers Jeux Paralympiques d'été en France... Autant d'objectifs que nous avons atteint collectivement.

Un immense merci à toutes celles et ceux qui ont travaillé au quotidien pour donner vie à ces Jeux d'une nouvelle ère. Nous espérons que la voie que nous avons empruntée continuera d'être explorée afin de continuer à faire évoluer le modèle des événements sportifs.»

TONY ESTANGUET

PRÉSIDENT DU COMITÉ D'ORGANISATION DES JEUX OLYMPIQUES ET PARALYMPIQUES DE PARIS 2024



© IOC/Greg Martin



Les Jeux Olympiques et Paralympiques de Paris 2024 marquent un tournant dans l'histoire du Mouvement olympique. Ces Jeux ont véritablement été ceux d'une nouvelle ère.

Leur empreinte carbone a été réduite significativement et ils ont permis la création d'avantages durables pour les Français. Dans le droit fil du slogan « Ouvrons grand les Jeux », l'édition de Paris 2024 a été plus inclusive que jamais. Pour la première fois de l'histoire, ces Jeux ont atteint une parité totale entre athlètes hommes et femmes.

Grâce à des mesures innovantes telles que l'utilisation de 95 % de sites existants et temporaires et de 100 % d'énergie renouvelable ou encore l'utilisation optimale des transports en commun, Paris 2024 a démontré comment un événement mondial peut réduire son empreinte de manière significative.

En amont du coup d'envoi, le pays hôte avait déjà pu bénéficier de nombreux avantages. Les Jeux ont généré d'immenses possibilités économiques, contribuant à stimuler l'économie locale et soutenir les entreprises sociales et solidaires.

La démonstration a été faite que les Jeux Olympiques peuvent être un catalyseur et un moteur de changement, d'innovation et de transformation durable. »

THOMAS BACH

PRÉSIDENT DU COMITÉ INTERNATIONAL OLYMPIQUE (CIO)



© IPC



Il ne fait aucun doute que Paris 2024 a organisé sans doute les Jeux les plus durables de l'histoire, établissant de nouveaux standards pour tous les futurs comités d'organisation olympiques et paralympiques, ainsi que pour tous les événements sportifs à venir. Avec sa philosophie « Ouvrons Grand les Jeux », les Jeux Paralympiques de Paris 2024 ont servi de catalyseur pour améliorer l'accessibilité dans toute la ville et au-delà.

Au-delà de l'environnement immédiat des Jeux, il ne fait aucun doute qu'aujourd'hui, Paris est plus accessible et inclusive qu'elle ne l'a jamais été dans son histoire riche et illustre. Rendre une ville aussi historique et emblématique plus accessible n'est pas un exploit facile. Cependant, grâce à une grande vision et une détermination inébranlable, Paris 2024, ainsi que les autorités locales et nationales, ont démontré que des améliorations sont possibles.

Ces réalisations remarquables ne devraient pas être perçues comme la fin d'un parcours. J'espère sincèrement que le formidable travail auquel nous avons assisté au cours des sept dernières années se poursuivra dans les années à venir, au-delà du cadre et des missions du Comité d'Organisation de Paris 2024.»

ANDREW PARSONS

PRÉSIDENT DU COMITÉ INTERNATIONAL PARALYMPIQUE (IPC)

LES CHIFFRES CLÉS

Les Jeux Olympiques et Paralympiques de Paris 2024 ont été le plus grand événement sportif jamais organisé par la France. Du 26 juillet au 11 août pour les Jeux Olympiques, puis du 28 août au 8 septembre 2024 pour les Jeux Paralympiques, la France et le monde entier ont vibré au rythme des épreuves et célébré des athlètes d'exception.

CÉLÉBRATION²

10 500

ATHLÈTES OLYMPIQUES

4 400

ATHLÈTES PARALYMPIQUES

329

ÉPREUVES OLYMPIQUES

549

ÉPREUVES PARALYMPIQUES

32

SPORT OLYMPIQUES (dont 4 additionnels)

22

SPORT PARALYMPIQUES

44

SITES DE COMPÉTITION

205+1

DÉLÉGATIONS OLYMPIQUES

167+1

DÉLÉGATIONS PARALYMPIQUES

28 000

ACCREDITÉS MÉDIAS

9,5 M

POUR LES JEUX OLYMPIQUES

300 000

SPECTATEURS À LA CÉRÉMONIE D'OUVERTURE DES JEUX OLYMPIQUES

50 000

SPECTATEURS À LA CÉRÉMONIE D'OUVERTURE DES JEUX PARALYMPIQUES

12,1 M

DE BILLETS VENDUS

2,6 M

POUR LES JEUX PARALYMPIQUES

24,4 M

DE TÉLÉSPECTATEURS EN FRANCE POUR LA CÉRÉMONIE D'OUVERTURE DES JEUX OLYMPIQUES

10,5 M

DE TÉLÉSPECTATEURS EN FRANCE POUR LA CÉRÉMONIE D'OUVERTURE DES JEUX PARALYMPIQUES

60 M

DE TÉLÉSPECTATEURS EN FRANCE POUR LES JEUX OLYMPIQUES

49 M

DE TÉLÉSPECTATEURS EN FRANCE POUR LES JEUX PARALYMPIQUES

8 M

DE PERSONNES ONT ASSISTÉ AU RELAIS DE LA FLAMME OLYMPIQUE

600 000

PERSONNES ONT ASSISTÉ AU RELAIS DE LA FLAMME PARALYMPIQUE

180 000

SUPPORTERS DANS LES CARRÉS DES SUPPORTERS

145 000

POUR LES JEUX OLYMPIQUES

+450

VILLES TRAVERSÉES

+50

VILLES TRAVERSÉES

35 000

POUR LES JEUX PARALYMPIQUES

180

SITES DE CÉLÉBRATION CLUBS 2024 DONT PLUS DE 80 PENDANT LES JEUX PARALYMPIQUES

7,5 M

DE VISITEURS

L'ÉQUIPE PARIS 2024 (AU 31/07/2024)

4 200

COLLABORATEURS, DONT 1 041 EN CDI

1 180

COLLABORATEURS RECRUTÉS EN 2024

51%

DE FEMMES

49%

D'HOMMES

15

ATHLÈTES OLYMPIQUES ET PARALYMPIQUES COLLABORATEURS DE PARIS 2024

3,2%

TAUX D'EMPLOI DES SALARIÉS EN SITUATION DE HANDICAP

84

ENTREPRISES PARTENAIRES : 14 MONDIALES 70 DOMESTIQUES

+4 700

PRESTATAIRES MOBILISÉS

45 000

VOLONTAIRES

ENGAGEMENT

+4 600

ENTITÉS LABELLISÉES TERRE DE JEUX 2024

40

MILLIONS DE FRANÇAIS VIVENT DANS UNE COMMUNE LABELLISÉE

1 031

CENTRES DE PRÉPARATION AUX JEUX RÉFÉRENCÉS

5 M

DE MEMBRES DU CLUB 2024

40 048

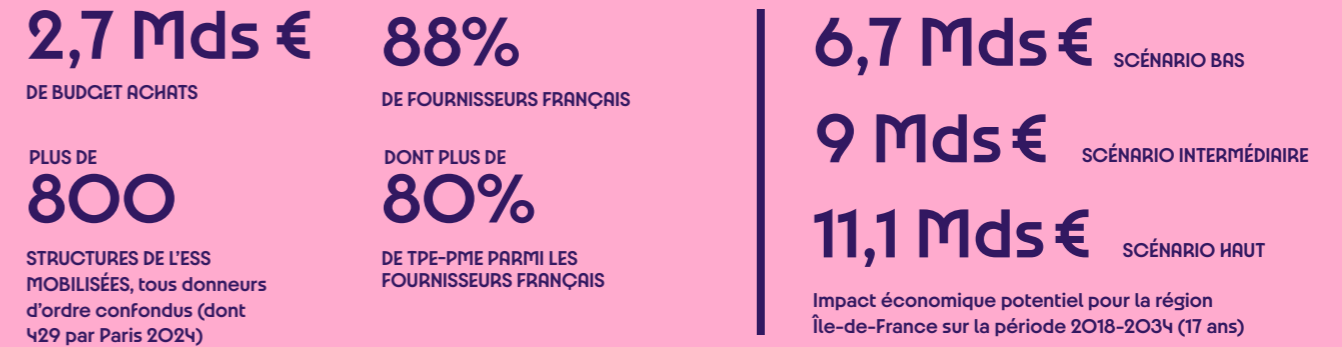
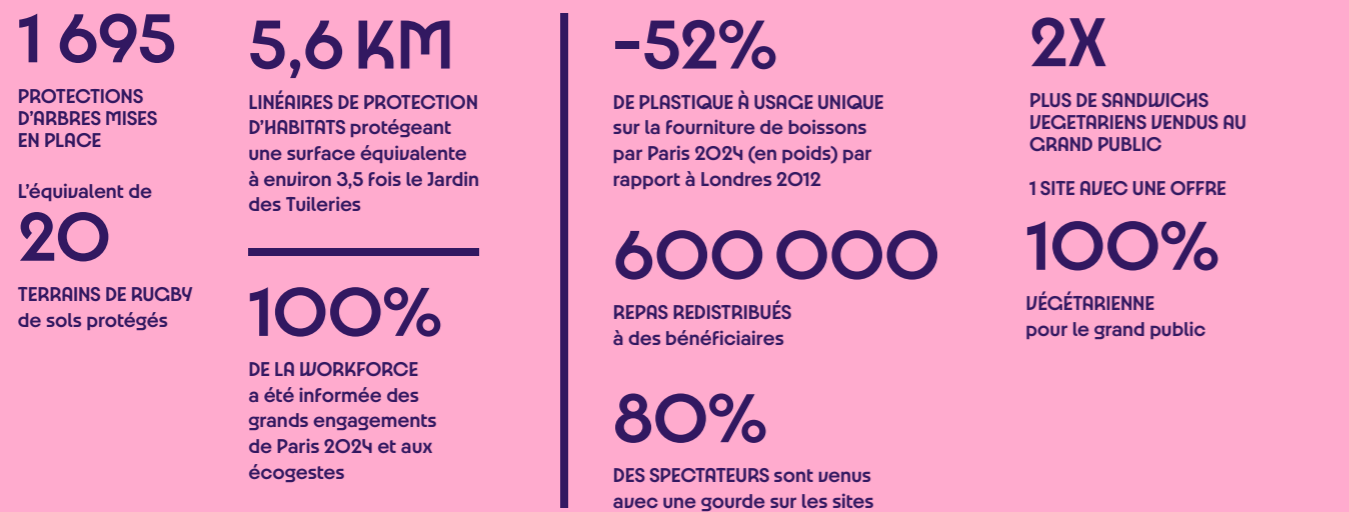
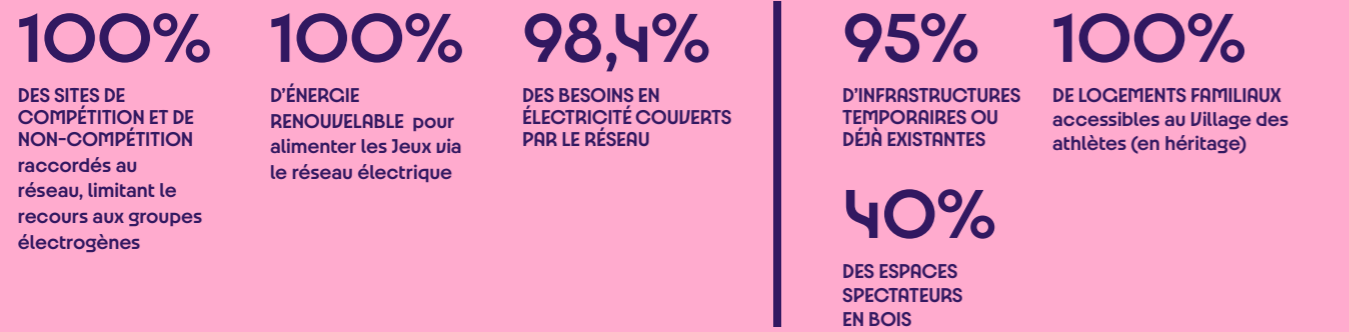
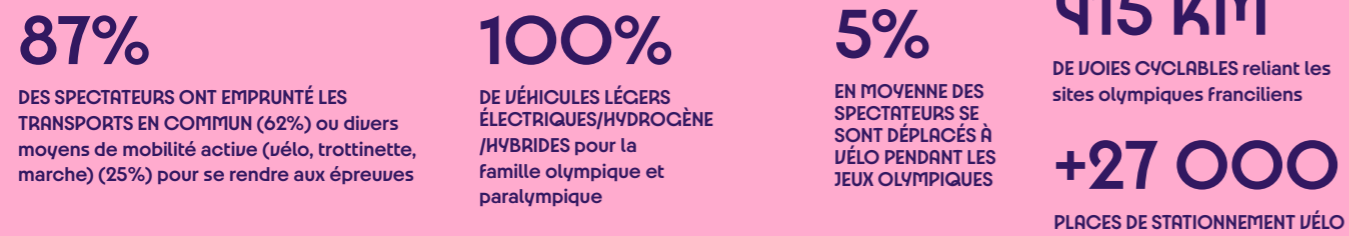
DOSSARDS DISTRIBUÉS POUR LE MARRATHON POUR TOUS

+7 000

ACTIVITÉS RÉFÉRENCÉES SUR LA CARTE DES JEUX

² Les chiffres de téléspectateurs en France renvoient aux téléspectateurs France TV.

HÉRITAGE & DURABILITÉ



RESPONSABILITÉS ET ENGAGEMENTS

A. LA STRATÉGIE « HÉRITAGE ET DURABILITÉ »

Avec l'ensemble de ses parties prenantes, Paris 2024 s'est donné pour objectif de réduire l'impact climatique et environnemental des Jeux et de faire du sport un outil d'innovation sociale. Pour ce faire, le comité d'organisation s'est doté d'une stratégie « Héritage et Durabilité » fondée sur 2 axes :

- 1 **Livrer des Jeux plus responsables et innovants sur le plan social et environnemental dans tous les actes associés à l'organisation des Jeux de Paris 2024, avec une exigence permanente :** limiter le plus possible leur impact sur l'environnement et les mettre au service du développement économique et social ainsi que de l'amélioration de la qualité de vie dans les territoires hôtes.
- 2 **Bâtir un héritage social et environnemental qui mette le sport au service de l'individu, de son environnement et de la société :** créer une prise de conscience sur l'importance des activités physiques et sportives pour la santé, faire du sport un levier d'inclusion, de solidarité et d'égalité, mais aussi un moyen d'agir pour la préservation de l'environnement.

B. LA STRATÉGIE ACCESSIBILITÉ UNIVERSELLE

L'accessibilité universelle était l'un des piliers de la stratégie de Paris 2024 dès la phase de candidature, avec le développement de la pratique sportive pour les personnes handicapées et la valorisation de leur participation sociale au projet. Afin d'atteindre une accessibilité universelle, Paris 2024 a poursuivi trois objectifs :

- 1 **Garantir la pleine participation et une expérience** sans barrières des Jeux à toutes les personnes.
- 2 **Léguer un héritage matériel** au bénéfice des personnes ayant des besoins spécifiques dans les territoires accueillant les épreuves.
- 3 **Léguer un héritage immatériel** au bénéfice de toutes et tous, qu'il s'agisse de nouvelles bonnes pratiques ou d'un réflexe « accessibilité universelle » pour l'organisation d'événements futurs.



© Paris 2024 / Rudy Waks



Depuis sa candidature, Paris 2024 s'est engagé à proposer un modèle de Jeux différents, plus responsables et tout aussi spectaculaires, avec une vision intégrée à tous les pans de l'organisation : faire plus avec moins, faire mieux et en laissant un héritage.

On a voulu des Jeux plus responsables, et pour cela on les a transformés en laboratoire de solutions ! Le raccordement au réseau et l'alimentation électrique en énergie 100 % renouvelable, le développement d'un modèle de distribution de boissons inédit permettant de diviser par deux la quantité de plastique à usage unique en sont quelques exemples. La vasque, première à briller sans carburant fossile, en est le symbole le plus visible, qui restera dans les mémoires.

On a aussi voulu des Jeux qui accélèrent la transformation écologique, avec un héritage méthodologique et technique au bénéfice de l'événementiel sportif et des territoires. Au-delà de ces réussites, notre cap reste le même : que Paris 2024 soit une étape sur le chemin de la transformation écologique du sport. Car si les Jeux de Paris 2024 sont terminés, leur héritage ne fait que commencer. »

GEORGINA GRENON

DIRECTRICE EXCELLENCE ENVIRONNEMENTALE DE PARIS 2024



© Paris 2024 / Rudy Waks



Ouvrir grand les Jeux, avoir un impact positif, générer des bénéfices pour toutes et tous : telle était l'ambition de Paris 2024, dès la candidature. Au fil des années, nous nous sommes attachés à rendre compte de nos réalisations. Premier à être publié après les Jeux, le présent rapport propose un bilan actualisé.

Les résultats positifs mis en évidence sont le fruit d'une méthode alliant anticipation et coopération avec toutes nos parties prenantes, dont l'engagement a été décisif. Toutefois, le travail n'est pas terminé. L'enjeu est maintenant celui de l'héritage : nous comptons sur nos parties prenantes pour poursuivre la dynamique engagée. »

MARIE BARSACQ

DIRECTRICE EXÉCUTIVE IMPACT ET HÉRITAGE DE PARIS 2024

MÉTHODE ET OUTILS

A. LE SYSTÈME DE MANAGEMENT DURABLE

Le système de management durable (SMD) a été conçu pour intégrer systématiquement les enjeux environnementaux et sociétaux dans l'ensemble des activités de Paris 2024, en conformité avec la norme de management de l'événementiel responsable ISO 20121. En apportant des outils de pilotage, de planification et de maîtrise de la performance, cette démarche a guidé et a soutenu les équipes au quotidien.

En 2022, Paris 2024 a obtenu la certification ISO 20121, reconnaissant ainsi son engagement à respecter les plus hauts standards relatifs à l'impact économique, environnemental et social des Jeux. Cette certification fait suite à un audit de plusieurs mois mené par l'Association française de normalisation (AFNOR), dont la dernière étape s'est déroulée lors de la Journée paralympique le 8 octobre 2022. En 2023, l'AFNOR a conduit un audit de surveillance dont une phase s'est déroulée lors du test-event VTT organisé à Elancourt en septembre 2023. Enfin, entre mai et juillet 2024, l'audit de surveillance a été réalisé pendant différentes phases des Jeux selon le standard révisé de la norme (voir ci-dessous) faisant de Paris 2024, le premier grand événement sportif international certifié conforme à la nouvelle version de la norme ISO 20121.

UNE NORME ISO 20121 REVUE ET ADAPTÉE

Paris 2024 est également à l'initiative de la réflexion sur la révision de la norme ISO 20121, une démarche en phase avec son ambition de laisser un héritage durable pour les futurs organisateurs. Paris 2024, soutenue par l'AFNOR et l'ensemble de la filière événementielle française, ainsi que par le CIO, a pris le leadership du groupe de travail international dédié à cette évolution. Plus d'une dizaine de pays se sont réunis à plusieurs reprises entre mars et octobre 2023 pour écrire une nouvelle version de la norme. Plusieurs évolutions ont pu être apportées parmi lesquelles son application à l'ensemble de la chaîne de valeur événementielle, l'intégration des enjeux de l'évaluation de l'impact et de la mesure de l'héritage ou encore l'ajout de mentions sur les achats responsables fixant des règles précises aux donneurs d'ordre comme aux candidats à des appels d'offres ou aux fournisseurs.

La nouvelle version de norme ISO 20121 a été approuvée par les pays votants en mars 2024 et a été publiée en avril 2024.²

B. LA STRATÉGIE RESPONSABLE DES ACHATS

La stratégie responsable des achats place les exigences environnementales et sociales de Paris 2024 au cœur de chaque décision d'achat, et ce à toutes les phases du projet (stratégie, négociations, exécution et héritage). Elle se décline autour de 5 engagements prioritaires : l'économie circulaire, la réduction de l'impact et la préservation de l'environnement, l'innovation sociale, l'inclusion des publics, travailleurs et usagers en situation de handicap, et la création de valeur sur les territoires.

2,7	milliards d'euros de budget achats
500	catégories d'achats
1 500	marchés

RÉSULTATS À DATE

- **20% EN MOYENNE DE PONDÉRATION DU CRITÈRE PERFORMANCE ENVIRONNEMENTALE** sur les appels d'offres éligibles (avec un minimum de 15% et jusqu'à 30% pour certains marchés).
- **10% DES HEURES EFFECTUÉES EN INSERTION** pour certaines familles d'achats (sécurité, restauration, nettoyage) grâce à une clause systématiquement intégrée dans les contrats.
- **4 700 FOURNISSEURS MOBILISÉS** par Paris 2024 dont 88% de fournisseurs français, 83% de TPE/PME et 10% de structures de l'économie sociale et solidaires.
- **150 PRESTATAIRES STRATÉGIQUES** ont fait l'objet d'un suivi dédié et ont été accompagnés par des experts issus de 3 directions différentes (Achats, Excellence Environnementale, Impact et Héritage), représentant environ 50 % du budget achats de Paris 2024.
- **PLUS DE 800 STRUCTURES DE L'ESS** mobilisées à fin août 2024 tous donneurs d'ordre des Jeux confondus (dont 429 par Paris 2024).



La signature de la Charte sociale par Paris 2024 et la SOLIDEO³ en juin 2018 a permis la mise en place d'une gouvernance et d'un pilotage garantissant l'exemplarité sociale⁴ des Jeux. C'est la première fois qu'un événement sportif majeur s'engageait avec des organisations syndicales de salariés et d'employeurs dans une telle démarche. Le Comité de suivi de la Charte sociale veillait à la bonne application de la Charte.

Autour de 3 enjeux principaux :

- **PERMETTRE L'ACCÈS AUX MARCHÉS** à toutes les entreprises (enjeu dans lequel s'inscrit ESS 2024) ;
- **PARTICIPER À L'INSERTION DE PUBLICS** éloignés de l'emploi et les personnes en situation de handicap ;
- **VEILLER AU RESPECT** des conditions de travail.

³ La Société de livraison des ouvrages Olympiques (SOLIDEO) est un établissement public chargé de superviser et financer les opérations d'aménagement et de construction des ouvrages pérennes des Jeux Olympiques et Paralympiques.

⁴ <https://www.paris2024.org/fr/charte-sociale/>

C. MOBILISER TOUS LES PUBLICS

Les Jeux Olympiques et Paralympiques ont fédéré et mobilisé tout un écosystème autour des engagements de Paris 2024 pour organiser un événement plus responsable, dès la phase de candidature. Ce travail n'aurait pu être complet sans la mobilisation et l'engagement des différents publics pendant l'évènement.

LA FORMATION AUX ENJEUX ENVIRONNEMENTAUX ET SOCIAUX AU CŒUR DU MANAGEMENT

Paris 2024 a déployé des parcours de formation et de sensibilisation spécifiques pour garantir la montée en compétences de ses 4 000 collaborateurs et de la workforce des Jeux, en particulier les 45 000 volontaires sur ces thématiques :

- **100% DES COLLABORATEURS INFORMÉS** des enjeux environnementaux et des engagements du Comité
- **1 FORMATION OPÉRATIONNELLE** pour toute la workforce composée d'un socle commun obligatoire pour tous et de vidéos thématiques complémentaires
- **5 ÉCO-RÉFLEXES** présentés lors des formations des volontaires sur site
- **1 FORMATION DÉDIÉE À LA LUTTE** contre les violences sexistes et sexuelles
- **1 FORMATION POUR L'ACCUEIL DES PERSONNES EN SITUATION DE HANDICAP** pour l'ensemble des volontaires, salariés et partenaires



2024 BETTER TOGETHER : UNE CAMPAGNE DE COMMUNICATION POUR DES JEUX PLUS RESPONSABLES

Pour sensibiliser et encourager aux comportements responsables pendant les Jeux, Paris 2024 a conçu et déployé une vaste campagne de communication grand public, une première dans l'histoire des Jeux. Avec les Phryges comme ambassadrices, un ton ludique et joyeux, et un mot d'ordre positif et fédérateur, cette campagne a jalonné le parcours des spectateurs, volontaires, journalistes, athlètes et famille olympique et paralympique, avec deux objectifs :

1 ENCOURAGER À ADOPTER 5 ÉCO-REFLEXES À LA PORTÉE DE TOUS PENDANT LES JEUX

- **PRIVILÉGIER** les mobilités douces
- **UTILISER** sa gourde et les fontaines à eau
- **JETER ET TRIER** ses déchets dans la bonne poubelle
- **MANGER** de manière plus responsable
- **RESPECTER** les sites et leur environnement

2 RACONTER LES PLUS BELLES RÉALISATIONS DANS L'ORGANISATION DE JEUX PLUS RESPONSABLES

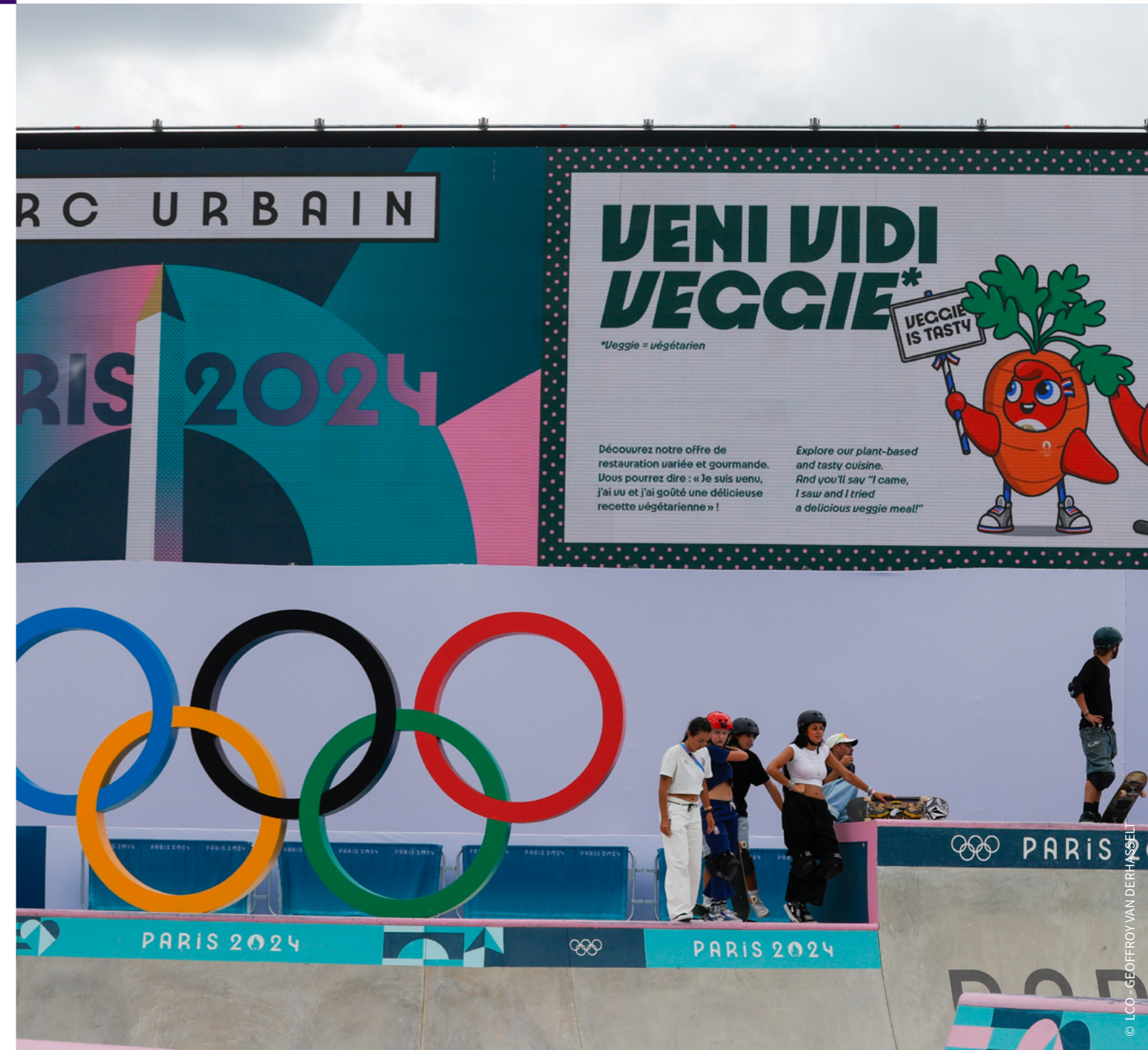
Mettre en avant le raccordement des sites au réseau électrique et l'alimentation en électricité renouvelable, valoriser les choix pour une économie plus circulaire, mettre en évidence les efforts en matière de construction bas carbone ou les engagements en faveur de la biodiversité... Paris 2024 souhaitait aussi profiter des Jeux pour valoriser ces réalisations dans le cadre de la campagne, et ainsi user de leur pouvoir symbolique pour inspirer en faveur de pratiques plus durables.

DÉPLOIEMENT SUR LES SITES DE COMPÉTITION

- **100% DES SITES DE COMPÉTITION COUVERTS** par la campagne 2024 Better Together
- **22 MESSAGES DIFFÉRENTS POUR UNE COMMUNICATION CIBLÉE** en fonction des publics et des espaces
- **1 300 PANNEAUX DÉPLOYÉS** dont près de 800 pour encourager aux éco-réflexes
- **150 ORIFLAMMES** pour indiquer les fontaines à eau
- **150 ORIFLAMMES** pour indiquer les poubelles et aubains et encourager au geste de tri
- **1 VIDÉO DIFFUSÉE** dans les stades

La campagne 2024 Better Together a fait l'objet d'un déploiement important, sur tous les sites de compétition, avec 22 messages ciblés en fonction des publics et des espaces : buvettes, toilettes, zones de tri, espaces presse, venue dining de la workforce, salons des athlètes...

Parallèlement au déploiement sur les sites des Jeux, Paris 2024 a également mis les supports de communication à la disposition de son écosystème pour prolonger le parcours en dehors des sites de compétition, et faire des Jeux plus responsables une réussite collective. La campagne a notamment été largement déployée par la Ville de Paris sur son réseau d'affichage urbain et sur sa flotte de camions poubelles, par de nombreuses collectivités dans le cadre de leurs Clubs de Célébration, et certains partenaires comme AccorHotels ou FitnessPark.

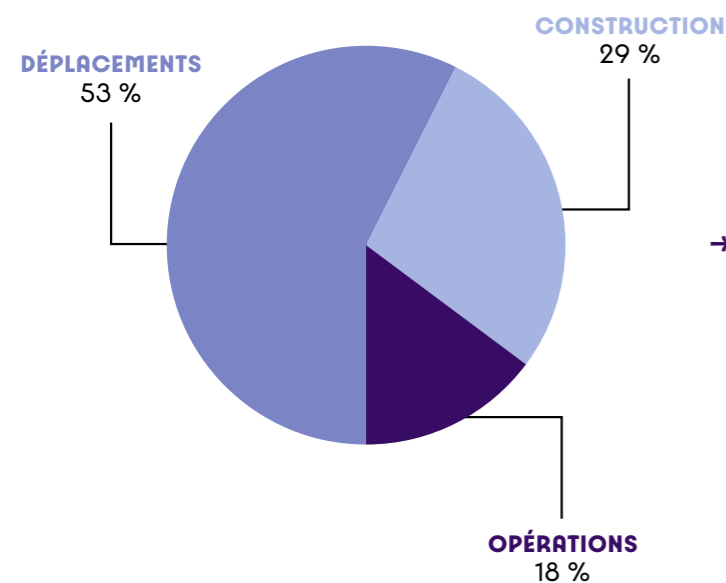


DES JEUX AVEC MOINS, DES JEUX QUI FONT MIEUX

Organiser les Jeux, c'est aménager des infrastructures pour accueillir plus de 800 épreuves sportives, héberger et transporter 15 000 athlètes, équiper et former 45 000 volontaires, servir des millions de repas, garantir la retransmission télévisée des Jeux dans le monde entier, faire vivre des émotions inoubliables lors des cérémonies... Paris 2024 a agi à chacun des piliers de la livraison, et sur chaque symbole des Jeux pour réduire son impact climatique et environnemental.

DIVISER PAR DEUX LES ÉMISSIONS CARBONE

Avec un impact carbone final de 1,59⁵ millions teqCO₂, Paris 2024 a tenu son objectif ambitieux en réduisant les émissions de 54,6% par rapport à la moyenne des Jeux de Londres et Rio et souhaite que ses successeurs continuent cette course à la décarbonation.



En complément, Paris 2024 a financé des projets de séquestration ou évitement d'émissions de carbone à hauteur de 1,59 mteqCO₂, soit l'équivalent des émissions des Jeux qui n'ont pas pu être évitées (voir le détail dans le rapport complet).

- **18% DU BILAN CARBONE** – soit 290 800 teqCO₂ – est dû aux opérations. Sur cette famille d'activités, la réduction de l'empreinte carbone est significative et dépasse même l'objectif initial. Les efforts de Paris 2024 en termes de maîtrise budgétaire et la recherche et déploiement de solutions alternatives moins carbonées se sont traduits par d'importantes réductions d'émissions dans les opérations de livraison.
- **29% DU BILAN CARBONE** – soit 465 600 teqCO₂ – est lié à la construction des infrastructures pérennes, toutes sous maîtrise de la SOLIDEO et qui restent en héritage après les Jeux. Le Village des athlètes et le Village des Médias ainsi que le Centre Aquatique Olympique représentent à eux trois près de 80% de cet impact. Fait important, l'impact de leur construction a été totalement pris en compte, et n'a pas été comptabilisé à son prorata d'utilisation. L'objectif a été tenu sur cette catégorie grâce aux performances carbone ambitieuses inscrites en amont dans les cahiers des charges et au suivi mis en place par la SOLIDEO autour du respect de ces engagements par les groupements en charge de la livraison des ouvrages.
- **53% DU BILAN CARBONE** – soit 833 600 teqCO₂ – est dû aux déplacements des populations des Jeux, notamment ceux des spectateurs. L'incertitude était la plus forte pour cette catégorie et Paris 2024 ne disposait pas de leviers d'actions et de maîtrise. Toutefois, des incitations ont été déployées au niveau de la billetterie (par exemple les packs de 3 billets par spectateur) et via des communications pour pousser à l'utilisation des modes de déplacements les moins carbonés possibles. Le résultat dépasse les modélisations initiales, en partie à cause du record de ventes de billets (au-delà des estimations initiales) mais aussi à cause d'une participation importante de spectateurs extra-Européens.

Des actions de réduction et de maîtrise d'émissions ont pu être déployées sur différents métiers des Jeux, afin de respecter les ambitions de Paris 2024. Voici quelques exemples :

SUR LES CONSTRUCTIONS :

- Les nouvelles constructions réalisées par la SOLIDEO ont fait appel à des technologies de construction bas carbone (ossature en bois, béton bas carbone, matériaux recyclés, etc.) qui ont permis de réduire de 30% les émissions de GES/m² associées à la construction au Village des athlètes et au Centre Aquatique, en comparaison à une opération classique.

SUR LES OPÉRATIONS DES JEUX :

- **TOUS LES SITES DE COMPÉTITION ET DE NON-COMPÉTITION RACCORDÉS** au réseau avec Enedis, Supporteur Officiel de Paris 2024, limitant le recours aux groupes électrogènes
- **100% D'ÉLECTRICITÉ RENOUVELABLE**, fournie par EDF, pour alimenter les Jeux via le réseau
- **RÉDUCTION DE L'EMPREINTE** des équipements technologiques grâce à la location

SUR LES DÉPLACEMENTS :

- **TOUS LES SITES DE COMPÉTITION DESSERVIS** par les transports en commun, dont les ¾ des sites en Ile-de-France situés à 500 mètres ou moins d'un arrêt de transports en commun
- **TOUS LES SITES DE COMPÉTITION EN ÎLE-DE-FRANCE SONT ACCESSIBLES EN MOBILITÉS ACTIVES**, avec notamment tous les sites de compétition en Ile-de-France dotés de parkings à vélos gardiennés pour les spectateurs
- **100% DE VÉHICULES LÉGERS ÉLECTRIQUES, HYBRIDES OU À HYDROGÈNE** pour le transport de la famille olympique et paralympique

Les exemples d'actions évoqués ici ne sont pas exhaustifs. Différentes initiatives seront présentées tout au long du rapport complet.

LIMITER LES NOUVELLES CONSTRUCTIONS

UN CONCEPT PLUS SOBRE DEPUIS LA CANDIDATURE

Pour marquer une rupture avec les précédentes éditions et éviter l'impact liées aux constructions, Paris 2024 a pris le parti de s'appuyer au maximum sur des infrastructures existantes ou d'installer des sites temporaires. Un modèle plus sobre, qui a aussi permis de mettre à l'honneur les plus beaux monuments français et d'en faire le théâtre des exploits des plus grands athlètes.

95% des sites étaient des structures temporaires ou déjà existantes

1 SEUL site de compétition construit pour les besoins des Jeux : le Centre aquatique à Saint-Denis

2 sites de non compétition : le Village des Athlètes et le Village des Médias

MOINS D'ÉMISSIONS DE GAZ À EFFET DE SERRE LIÉES AUX INFRASTRUCTURES

Les infrastructures permanentes des Jeux – sous pilotage de la SOLIDEO⁶ – ont fait appel à des technologies innovantes de construction bas carbone.

Au Village des athlètes, véritable laboratoire pour tester ces solutions, le recours à des matériaux faiblement émissifs et biosourcés a été privilégié et a permis de réduire de 30 % les émissions de GES/m² du Village⁶, parmi lesquels :

→ LE BOIS :

- 16 000 m³ de bois ont été mis en œuvre sur l'ensemble des bâtiments ;
- 100 % des bâtiments de logement de moins de 28 mètres font intervenir du bois en structure (poutres, poteaux, planchers) ;
- 100 % des approvisionnements en bois proviennent de forêts éco-gérées, parmi lesquels figure un minimum de 30 % de bois français ;

→ **LE BÉTON BAS-CARBONE** (150kgCO₂/m³) et ultra-bas carbone (moins de 100kgCO₂/m³) versus 250kgCO₂/m³ pour des bétons classiques.

⁶ Par rapport au scénario de référence correspondant aux normes actuelles. Selon les projections de la SOLIDEO, la réduction des émissions de GES au Village est de 47% en intégrant l'exploitation des bâtiments pendant 50 ans.



MIEUX AMÉNAGER LES SITES TEMPORAIRES

Les infrastructures temporaires sous la responsabilité de Paris 2024 ont été conçues de la manière la plus responsable et circulaire possible en réduisant les besoins en espaces, équipements et consommation, ayant recours à la location, et privilégiant les matériaux responsables tels que le bois.

- **PRISE EN COMPTE DES RESSOURCES DÉJÀ EXISTANTES SUR LES SITES PERMANENTS** – ce qui a permis de réduire de 25 % les besoins en équipements et mobilier (bancs, mange-debout, micro-ondes, etc.) ;
- **MUTUALISATION DES BESOINS ET DES ESPACES SUR LES SITES** : en s'inspirant de ce qui avait été mis en place pour les Jeux de Tokyo 2020, Paris 2024 a réuni en un lieu les salles de conférence de presse et les venue media centers sur tous les sites de compétition ;
- **RESTRICTION DE L'USAGE DE LA MOQUETTE** au strict nécessaire, comme les aires de compétition ;
- **INSTALLATION DE SOLUTIONS TEMPORAIRES DE RAFRAICHISSEMENT** (brumisation, ventilation, fontaines, ombrages) proportionnées au juste besoin des sites.

Pour limiter au maximum l'empreinte matière des Jeux liée aux infrastructures, Paris 2024 a appliqué les principes de l'économie circulaire :

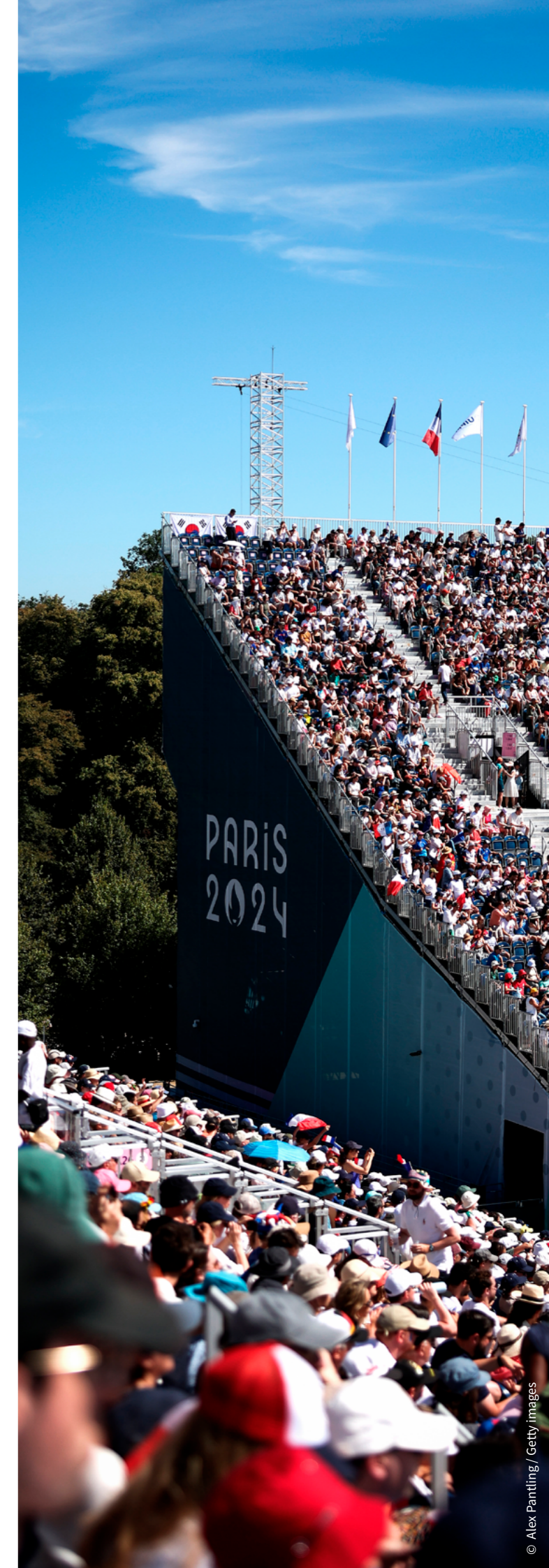
- **AVOIR RECOURS UNIQUEMENT À LA LOCATION D'INFRASTRUCTURES TEMPORAIRES** auprès des acteurs de l'événementiel ;
- **CHOISIR DES ITEMS PLUS SOBRES** - par exemple les structures bois croisées sur les sites de Paris Centre pour créer de l'ombre et qui demandent peu de lestage car basées sur la résistance de forme ;
- **PRIORISER LE RECOURS AUX MATÉRIAUX** de réemploi, recyclés et recyclables ;
- **S'ORGANISER AVEC LES PARTENAIRES ET PRESTATAIRES** pour assurer la seconde vie des actifs matériels notamment en planifiant les phases de démontage des sites à la fin des Jeux.

Paris 2024 a également travaillé pour atténuer au maximum les impacts sur les sites pour préserver les écosystèmes, et ce à toutes les phases du projet (montage, opérations, démontage).

1 695 protections d'arbres mises en place

L'équivalent de **20 TERRAINS** de rugby de sols protégés

Protection des habitats sur une surface équivalente à **3,5 FOIS LE JARDIN DES TUILERIES**



FAIRE LE CHOIX DE L'ÉLECTRICITÉ RENOUVELABLE

Alors qu'aujourd'hui, la grande majorité des événements fonctionnent avec des groupes électrogènes diesel, Paris 2024 a fait un choix radicalement différent et démontré qu'un nouveau modèle d'alimentation en énergie était possible. Grâce à de nouveaux raccordements électriques, la modernisation de réseaux existantes ou encore l'installation de solutions temporaires innovantes, Paris 2024 a alimenté la quasi totalité de l'évènement grâce à de l'électricité, d'origine renouvelable, avec aucun incident majeur relevés pendant les Jeux, faisant ainsi la preuve de la fiabilité de ce modèle.

98,4% Des besoins en énergie ont été couverts par l'électricité du réseau, un changement radical par rapport à la pratique événementielle

100% De cette électricité était renouvelable produite en France fournie par EDF, partenaire de Paris 2024, pour alimenter les Jeux via le réseau

Paris 2024 a travaillé à déployer des solutions plus responsables en matière d'alimentation des Jeux en énergie.

- Contrairement à la pratique habituelle et avec le concours d'Enedis, Supporteur Officiel de Paris 2024, tous les sites des Jeux étaient raccordés au réseau public de distribution électrique, afin de limiter le recours aux groupes électrogènes. Ces installations resteront un héritage des Jeux et permettront aux événements à venir de s'appuyer sur une fourniture d'électricité à moindre impact carbone.
- Dès la candidature, Paris 2024 a fait le choix d'organiser des Jeux alimentés en électricité renouvelable. EDF, Partenaire Premium de Paris 2024, a fourni et certifié une électricité renouvelable d'origine française issue de 8 sites de production (6 éoliens et 2 solaires). EDF a également développé et déployé deux projets innovants de production solaire temporaires au Village des athlètes : une ombrière de panneaux photovoltaïques de 800m² et une centrale solaire flottante sur la Seine mobile et démontable.
- En dernier recours, Paris 2024 a fait appel à des solutions innovantes qui utilisent des biocarburants, des batteries ou de l'hydrogène, grâce à son partenariat avec GL events - Loxam, Supporteur Officiel de Paris 2024. Au final, Paris 2024 a très faiblement eu recours aux groupes électrogènes d'appoints, et uniquement pour situation de secours ou quand d'autres solutions n'étaient pas possible.



© Pool / Collectif / Getty images

LES BORNES ELECTRIQUES ÉVÉNEMENTIELLES

L'une des innovations clés impulsée par Paris 2024, avec Enedis, les collectivités et les organisateurs d'événements, a été le déploiement de bornes électriques événementielles : ce sont des points de branchement adaptés aux grands événements, qui sont installés aux points stratégiques accueillant régulièrement des événements (par exemple place de la Concorde, au Champ de Mars ou place du Trocadéro). Ces bornes resteront en héritage après les Jeux, permettant d'améliorer la performance environnementale des événements à venir et de réduire les nuisances pour les riverains.

FAVORISER LES TRANSPORTS EN COMMUN

Pendant les Jeux, il s'agissait de transporter près de 200 000 personnes accréditées et des millions de spectateurs vers plus de 800 sessions de compétitions.

Les transports des Jeux de Paris 2024, anticipés et travaillés avec tous les acteurs des transports, ont permis d'assurer une desserte fiable aux athlètes, journalistes, arbitres, officiels et spectateurs, tout en limitant autant que possible l'impact des Jeux sur la mobilité quotidienne et sur l'environnement.

- **L'EXISTANT** : Paris 2024 a construit son projet autour des plans de transport existants ou programmés en Île-de-France à échéance 2024. Les prolongements de la ligne 14 au nord et au sud de Paris étaient par exemple clés pour transporter et acheminer les populations des Jeux vers le Village des athlètes et l'aéroport d'Orly ;
- **LES TRANSPORTS COLLECTIFS** : 100 % des sites étaient desservis par les transports en commun, dont ¾ en Île-de-France situés à moins de 500 mètres d'un arrêt de transports en commun. Île-de-France Mobilités a coordonné un travail avec les opérateurs franciliens et l'État, pour élaborer des plans de transport dans lesquels la fréquence des bus, tramways et trains a été renforcée par rapport aux mois d'été habituels ;
- **LES MOBILITÉS ACTIVES** : pendant les Jeux, tous les sites de compétition en Île-de-France étaient accessibles en mobilités douces. L'utilisation du vélo a été encouragée grâce à de nouveaux aménagements, pérennes ou temporaires ;
 - **415 KM DE VOIES CYCLABLES** permettant de relier les sites olympiques franciliens, résultats d'un plan ambitieux de développement du réseau cyclable porté et cofinancé par l'État et les collectivités (Ville de Paris, Région Île-de-France, Métropole du Grand Paris, département de Seine-Saint-Denis) ;
 - **27 000 PLACES VÉLOS TEMPORAIRES** avec le soutien financier de l'État et des collectivités.

100% des sites de compétition étaient desservis par les transports en commun

87% des spectateurs ont emprunté les transports en commun pour se rendre aux épreuves ou divers moyens de mobilité active

5% des spectateurs se sont déplacés à le vélo pendant les Jeux Olympiques



PROPOSER UNE RESTAURATION PLUS RESPONSABLE ET PLUS VÉGÉTALE

L'alimentation représente 22% des émissions carbone d'un français.⁷ En prenant l'objectif de diviser par 2 l'empreinte carbone des repas et snacks durant les Jeux par rapport à un repas moyen français, Paris 2024 s'est fixé un défi de taille pour contribuer à une transformation de la restauration dans les stades et au-delà.

Végétaliser l'offre alimentaire est le premier levier permettant de réduire l'empreinte carbone de la restauration de manière significative. Sur l'ensemble des repas servis, l'impact carbone moyen reste similaire à un repas moyen français et ce en considérant qu'une partie des repas ont été servis aux athlètes, dont les émissions moyennes par repas étaient de deux fois supérieures à celles d'un repas moyen français. D'importants efforts de réduction ont donc été entrepris sur les autres populations, avec par exemple l'objectif de 1kg eqCO₂ par repas atteint pour la workforce (personnel, volontaires, prestataires, etc.).

La végétalisation de l'alimentation a été un facteur de succès primordial pour y parvenir :

- **40% DES « CŒUR DE REPAS » ACHETÉS PAR LE GRAND PUBLIC ÉTAIENT VÉGÉTARIENS.** Ce ratio de produits végétariens en grand public double le taux de prise moyen sur un événement (20%) et constitue un succès.
- **LES CONSOMMATIONS DE REPAS VÉGÉTARIENS ONT ÉTÉ TRÈS IMPORTANTES** dans les restaurants des collaborateurs, volontaires et prestataires, avec une forte adhésion grâce à une communication importante.

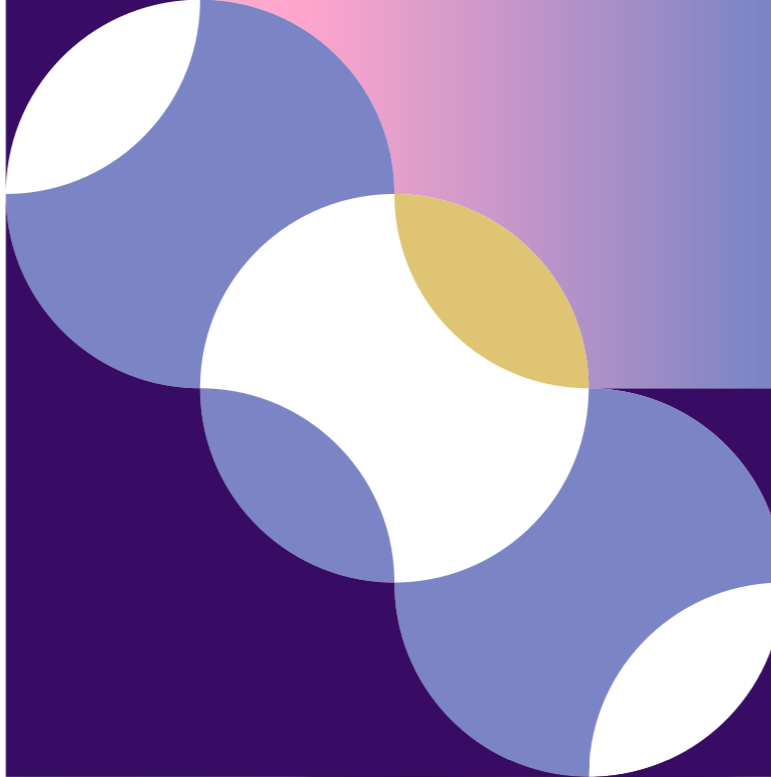
En ne comptant pas les parties "Repas des athlètes" et "Boissons, snacks" (pour lesquelles l'impact carbone des actions de réduction n'a pas été évalué), la réduction du bilan carbone de la restauration est estimée à -36%.

La dynamique doit continuer dans les stades pour transformer l'essai. Dans une étude faite par Paris 2024 auprès des spectateurs sur site, certains indicateurs montrent qu'il faut continuer à végétaliser les offres dans les événements :

- **60%** de ceux qui ont choisi une offre végétarienne l'ont fait grâce à la recette proposée et/ou la communication associée.
- **65%** sont favorables à ce que d'autres événements sportifs végétalisent également les offres proposées pour les spectateurs.

L'ensemble des actions sur l'approvisionnement plus responsable sont détaillées dans le rapport.

⁷ La décomposition de l'empreinte carbone de la demande finale de la France par postes de consommation : transport, alimentation, habitat, équipements et services – Commissariat Général au Développement Durable - 2022



© LCO - GEOFFROY VAN DERHASSELT (54)

RÉDUIRE LE GASPILLAGE ALIMENTAIRE ET FAVORISER LE RÉEMPLOI

La nécessité de proposer une offre alimentaire disponible à une telle échelle en quantités suffisantes et sans ruptures de stock pose de nombreux défis dans la lutte contre le gaspillage alimentaire. Paris 2024 a mobilisé à ses côtés 3 associations pour relever ce défi : Fédération Française des Banques Alimentaires, Les Restos du Cœur et Le Chaînon Manquant.

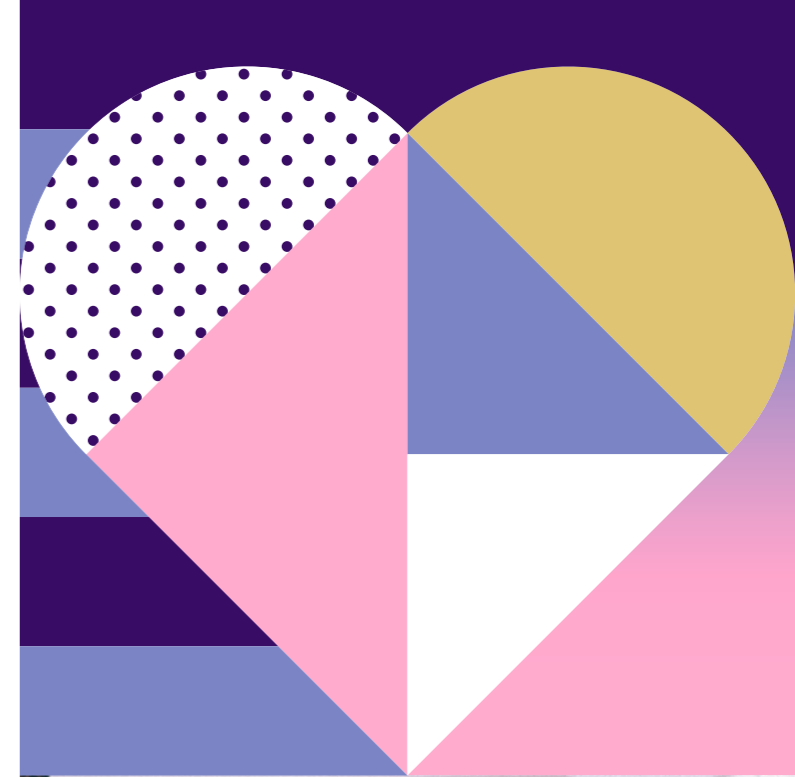
Grâce à la mobilisation de tous, les Jeux de Paris 2024 ont permis la mise en place d'un dispositif inédit pour la redistribution de produits alimentaires :

- **300 TONNES DE PRODUITS ALIMENTAIRES REDISTRIBUÉS** à des publics en précarité alimentaire, ce qui représente environ 600 000 repas redistribués à des bénéficiaires ;
- **600 COLLECTES** durant les Jeux Olympiques et Paralympiques et les phases de transition et de démontage ;
- **480 BÉNÉVOLES MOBILISÉS**, à travers un large réseau associatif.

Les volumes de produits collectés ont permis aux associations de continuer leurs activités de lutte contre la précarité alimentaire durant l'été. Cela représente environ 10% des volumes de repas produits pour les Jeux, ce qui est le ratio moyen dans l'événementiel ou la restauration collective par rapport au nombre de repas produits.

Les activités de restauration ont également intégré la stratégie d'économie circulaire de Paris 2024 et le Guide d'écoconception appliquée à l'architecture éphémère.

Pour l'ensemble des équipements et infrastructures temporaires, Paris 2024 a privilégié autant que possible le recours à la location. Grâce à l'implication des prestataires et partenaires de Paris 2024, 100% des équipements de cuisine ont eu une seconde vie identifiée, en amont des Jeux, grâce à l'identification de bénéficiaires internes ou externes (en priorisant la location, le réemploi, la revente ou le don).



© MARIEFLAMENT-03228

REDUIRE LE RECOURS AU PLASTIQUE À USAGE UNIQUE

En accord notamment avec les dynamiques portées par la Ville de Paris, avec l'appui de ses partenaires et prestataires, Paris 2024 a fait de la réduction du plastique à usage unique l'un des axes majeurs de sa stratégie d'économie circulaire et de restauration plus responsable.

Les actions clés pour y parvenir (détaillées dans le rapport) comprennent notamment de :

- **PROPOSER UN MODÈLE DE DISTRIBUTION** des boissons inédit avec le recours à des fontaines à boissons et l'utilisation de bouteilles en verre consignées et réemployables
- **FAVORISER L'UTILISATION DE LA GOURDE** pour tous
- **REDUIRE LE RECOURS AU PLASTIQUE À USAGE UNIQUE** dans les emballages

À la suite de l'analyse des consommations des boissons durant les Jeux, le nouveau modèle mis en place par Paris 2024 et Coca-Cola a permis de dépasser les objectifs initialement fixés :

- **- 52% de plastique à usage unique sur la fourniture de boissons** par Paris 2024 (en poids) en comparant les modèles de distribution, à iso-volumes de boissons consommées, par rapport à Londres 2012.
- **- 70% de bouteilles en plastique à usage unique utilisées pour la fourniture de boissons** par Paris 2024 (en nombre de servings) en intégrant la diminution du volume de boissons servies par Paris 2024 par rapport à Londres 2012

Une forte utilisation de la gourde durant les Jeux :

- L'analyse des consommations de boissons a mis en avant une baisse importante des ventes/consommations par rapport aux estimations initiales et en particulier sur les ventes d'eau par rapport au mix (50% d'eau / 50% de sodas) que l'on retrouve sur la plupart des événements. Cela peut notamment s'expliquer par l'installation et mise à disposition de fontaines à eau gratuites sur les sites, une communication importante encourageant l'utilisation de la gourde et une signalétique identique et facilement repérable pour tous les points d'eau.
- Une étude faite auprès des spectateurs a mis en avant que 4 spectateurs sur 5 sont venus avec une gourde sur les sites de Paris 2024. Pour 30% des spectateurs, c'est la communication de Paris 2024 qui a déclenché le fait de venir avec une gourde.

RÉDUIRE LES DÉCHETS & MIEUX TRIER

Paris 2024 a cherché à éviter au maximum les déchets et de valoriser ceux ne pouvant être évités, tout en contribuant à la structuration de filières et à la sensibilisation des publics

Paris 2024 a identifié les principaux pôles de production de déchets pendant les Jeux, pour déterminer les volumes de déchets et leurs caractéristiques techniques, quitte à challenger les acteurs concernés s'ils ne respectaient pas les critères de recyclabilité des prestataires de traitement des déchets. Le comité d'organisation, avec l'aide de Citeo, a également produit un Guide d'écoconception des emballages et un guide des emballages de la restauration, afin de partager les bonnes pratiques avec le plus grand nombre et de prévenir au maximum la production de déchets.

La quantité de déchets produit durant les Jeux a diminué de près de 60% par rapport à Londres 2012 (pour un total de 3 750 tonnes de déchets traités), le fruit de ce travail d'anticipation et de réduction des déchets en amont ainsi que d'une consommation plus faible sur site.

78,6% des déchets lors de la phase opérationnelle ont été valorisés ou évités (par rapport à Londres 2012).

L'objectif de 80% de déchets valorisés ou évités, très ambitieux par rapport aux taux habituels du secteur événementiel a permis de mobiliser des efforts autour :

- **D'une signalétique commune et harmonisée**, conçue par CITEO, utilisée sur tous les sites et facilement compréhensible – qui reste en héritage pour le tri hors-foyer.
- **De la mobilisation et d'une formation massive de l'ensemble des acteurs de la gestion des déchets** – employés Paris 2024 et prestataires.



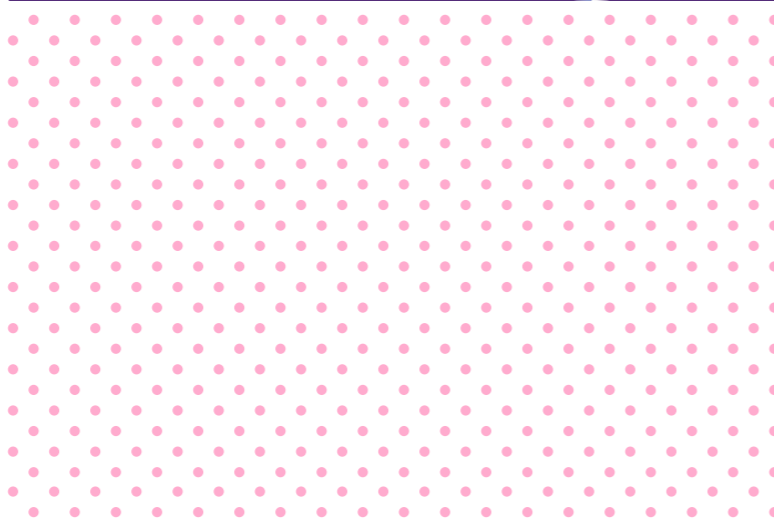
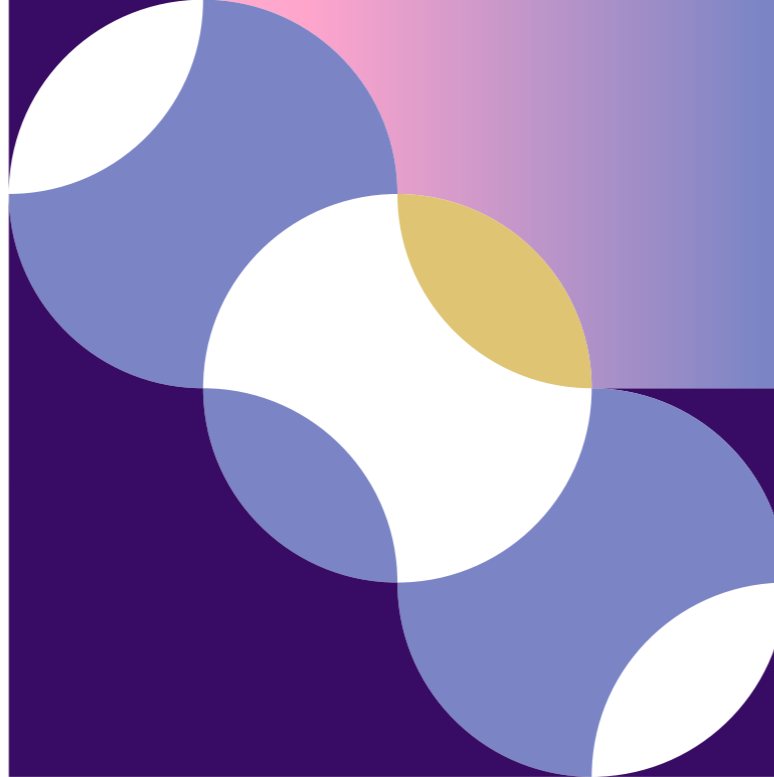
MIEUX CONCEVOIR LES MARQUEURS FORTS DES JEUX

Les symboles des Jeux se réinventent d'édition en édition, et font le lien entre les nations et les générations. Des emblèmes aux médailles en passant par les mascottes, Paris 2024 a souhaité réinventer chacun de ces symboles pour qu'ils incarnent non seulement les valeurs du sport et l'universalité, mais aussi la durabilité, les rendant ainsi d'autant plus inspirants.

L'EXEMPLE DES MÉDAILLES FABRIQUÉES EN MÉTAUX RECYCLÉS

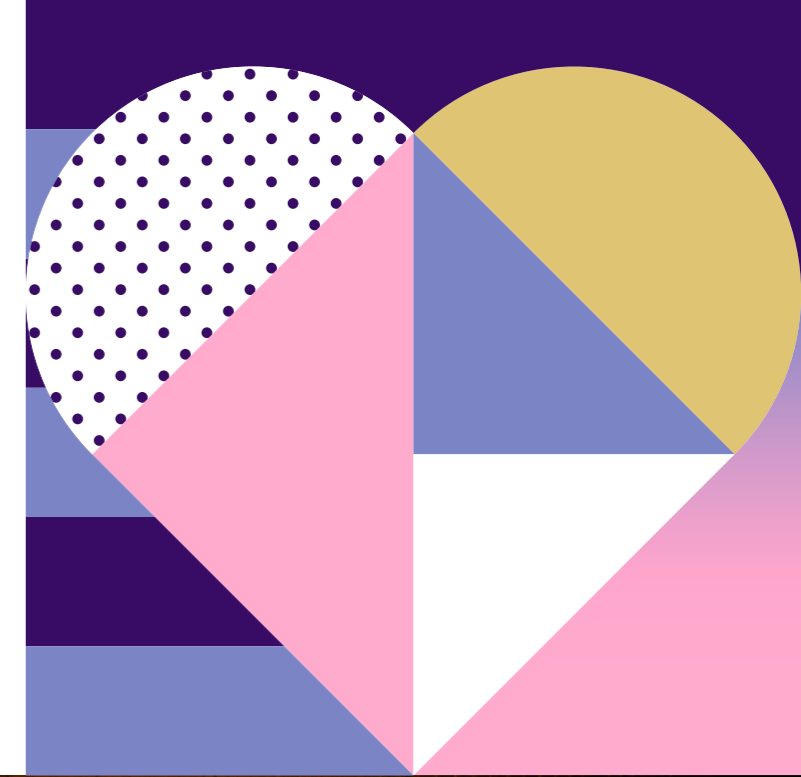
Les médailles incarnent la créativité de Paris 2024 avec un concept exceptionnel : la rencontre de l'objet le plus convoité des Jeux avec le symbole iconique de Paris, la tour Eiffel. L'intégration d'un morceau de fer d'origine de la tour Eiffel, placé au cœur des médailles, est un message fort en faveur de l'économie circulaire grâce au réemploi du métal le plus iconique du patrimoine français.

L'or et l'argent intégré aux médailles pour Paris 2024 sont tous deux certifiés 100 % recyclés par le *Responsible Jewellery Council*, l'un des principaux organes de contrôle des bonnes pratiques d'approvisionnement en or et métaux précieux. Les médailles de bronze sont constituées d'un alliage de cuivre, d'étain et de zinc provenant du réemploi de chutes de métal issues d'autres productions de la Monnaie de Paris.



L'EXEMPLE DE LA VASQUE 100% ÉLECTRIQUE SANS COMBUSTIBLE

Symbole choisi par Paris 2024 pour représenter son engagement pour le climat, la vasque est le fruit d'une collaboration inédite avec EDF, partenaire Premium de Paris 2024 et le designer français Mathieu Lehanneur qui a imaginé une montgolfière de nouvelle génération, qui brille pour la première fois sans combustible, avec comme seule énergie l'électricité renouvelable.



DES JEUX GRANDS OUVERTS

ENGAGER LE TISSU ÉCONOMIQUE LOCAL

Dès la phase de candidature, Paris 2024 a souhaité organiser des Jeux plus responsables et inclusifs d'un point de vue économique, en permettant l'accès aux marchés des Jeux à toutes les entreprises, en particulier aux TPE-PME, aux structures issues du secteur de l'ESS, aux structures de l'insertion par l'activité économique (SIAE) et au secteur du handicap, un enjeu fort de la Charte sociale de Paris 2024. Les plus petites entreprises et les structures sociales, solidaires et circulaires ont pleinement contribué à l'organisation des Jeux.

88% de fournisseurs français dont + de 80% de TPE-PME parmi les fournisseurs français

+ DE 800 structures de l'ESS mobilisées, tout donneurs d'ordre des Jeux confondus, dont 429 par Paris 2024 et 124 par la SOLIDEO

ENTREPRISES 2024

Entreprises 2024 a été lancée en 2018 par Paris 2024, la SOLIDEO et la MEDEF⁸ avec pour objectif d'ouvrir les marchés des Jeux à toutes les entreprises, avec une attention particulière portée sur les TPE-PME et les structures de l'ESS. La plateforme informait et conseillait les entreprises qui souhaitaient répondre aux offres sur les marchés des Jeux. Entreprises 2024 compte plus de 19 850 entreprises inscrites.

La plateforme a vocation à perdurer au-delà des Jeux pour faire connaître les appels d'offres liés à l'organisation de futurs grands événements sportifs organisés en France. Elle constitue en cela d'ores et déjà un héritage pour les acteurs économiques français.

ESS 2024

Le programme ESS 2024 est porté par l'association Les Canaux et le Centre Yunus, avec le soutien de Paris 2024 et de la SOLIDEO. Passerelle entre les organisateurs des Jeux et le monde de l'économie sociale, solidaire et circulaire, ESS 2024 informait et accompagnait les entreprises engagées pour qu'elles soient au cœur de l'organisation des Jeux. Cela s'est traduit par le relai d'informations ciblées aux entreprises, des conseils, des formations, et la mise à disposition de ressources pour répondre aux marchés des Jeux et présenter des solutions durables et innovantes à la SOLIDEO, Paris 2024, ses opérateurs et partenaires. Depuis sa création en 2018, plus de 6 000 entreprises solidaires, circulaires et locales sont référencées sur la plateforme ESS 2024.

Pour la première fois, les entreprises sociales, solidaires et circulaires ont pleinement contribué à l'organisation des Jeux.

Depuis 2018, l'équipe ESS 2024 relaie l'ensemble des appels d'offres des organisateurs des Jeux aux entreprises s'étant fait connaître sur sa plateforme en ligne, accessible à tous (ess2024.org). Plus de 750 entreprises ont bénéficié d'un accompagnement individuel (appui administratif et technique, mise en relation avec une autre entreprise, accompagnement à la constitution d'un groupement) de la part d'ESS 2024 pour répondre à un marché.

La méthodologie et les outils déployés dans le cadre d'ESS 2024 constitueront un héritage tangible de Paris 2024 pour organiser des événements économiquement responsables.

⁸ Mouvement des Entreprises de France, l'une des organisations patronales françaises.

RECRUTER ET FORMER

La signature de la première charte sociale de l'histoire des Jeux dès 2018, engageant le Comité et l'ensemble des partenaires sociaux autour de 16 engagements, avec un comité de suivi dédié, témoigne de la priorité affirmée qu'a été l'emploi pour Paris 2024.

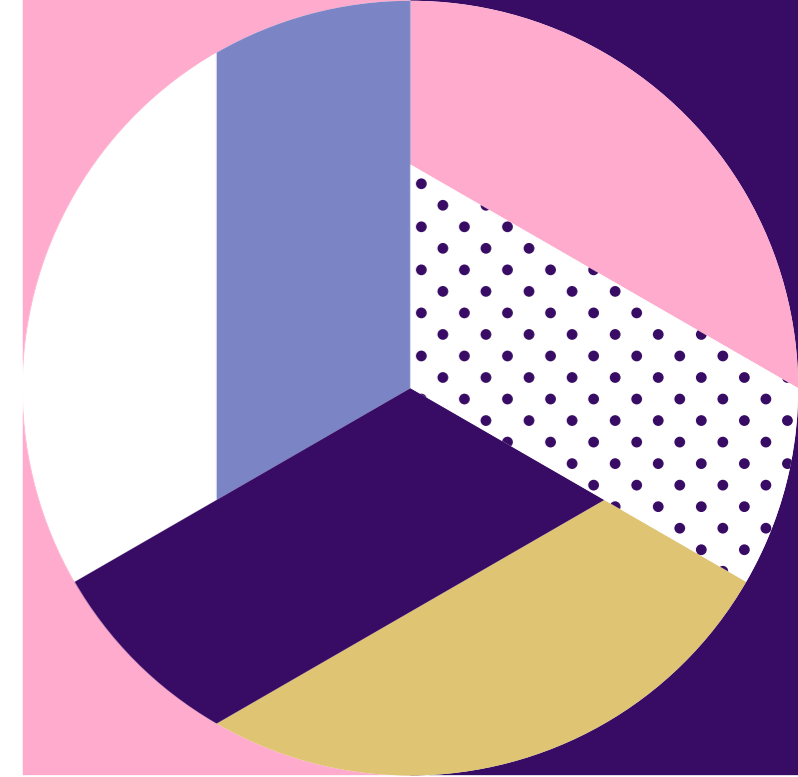
La durabilité économique et sociale a été anticipée avec une étude d'impact ex-ante et une cartographie des emplois mobilisés dans le cadre des Jeux dès 2019 (mise à jour en 2022 et 2023).

L'écosystème entier des Jeux s'est engagé pour le sujet de l'emploi et s'est coordonné : Etat, Région Île-de-France, Conseil départemental de Seine-Saint-Denis, Etablissements Publics Territoriaux, France Travail, chambres consulaires, organisations patronales etc.

Des outils dédiés pour la mobilisation des entreprises (Entreprises 2024, ESS 2024) et des demandeurs d'emplois (Emplois 2024), Job Dating "Du stade vers l'Emploi".

CHIFFRES-CLÉS

- **1 515 000 HEURES** d'insertion réalisées (6 754 personnes recrutées en insertion).
- **181 000 EMPLOIS** mobilisés dans le cadre des Jeux
- **9 FORUMS EMPLOI** "Les Jeux recrutent"



LE LINGE DES ATHLÈTES SUR LE VILLAGE GÉRÉ PAR DU PERSONNEL EN INSERTION PROFESSIONNELLE ET EN SITUATION DE HANDICAP

Grâce à un travail conjoint avec ESS 2024 et les réseaux d'insertion et du handicap, l'appel d'offres de Paris 2024 pour la gestion et le nettoyage du linge des résidents du Villages des Athlètes a été réservé aux Structures d'insertion par l'activité économique (SIAE) et aux acteurs du handicap, une disposition permise par le code de la commande publique. Après un accompagnement d'ESS 2024 et des réseaux d'insertion, le marché a été remporté par un groupement de 9 structures, mêlant insertion et handicap. Ce marché a mobilisé plus de 450 personnes.

« Grâce à l'accompagnement des réseaux et d'ESS 2024, nous avons rapidement pu nous concentrer sur la répartition des rôles en partant de l'angle : quelle est l'expertise et le point fort de chaque structure, et donc sur quel aspect de la demande quelle structure est pertinente ? Cela nous a fait gagner un temps précieux ».

UNE DES STRUCTURES AYANT REMPORTÉ LE MARCHÉ DU LINGE DES ATHLÈTES SUR LE VILLAGE DES ATHLÈTES



PROMOUVOIR L'ÉGALITÉ ENTRE LES GENRES ET CÉLÉBRER LES DIVERSITÉS

Parce que les Jeux de Paris 2024 se voulaient ouverts et inclusifs, le comité d'organisation a souhaité se montrer particulièrement actif sur ce sujet de l'égalité femmes-hommes et de la lutte contre toutes les formes de discrimination, en particulier celles liées aux orientations sexuelles ou à l'identité de genre.

DES JEUX PLAÇANT LA PARITÉ ET L'ÉGALITÉ FEMMES-HOMMES AU CŒUR DE SES PRÉOCCUPATIONS

Sur le plan sportif, sous l'impulsion du CIO et le concours des fédérations internationales, les Jeux de Paris 2024 sont les premiers Jeux Olympiques paritaires de l'histoire, en offrant autant de places de qualification aux athlètes femmes qu'aux athlètes hommes. Paris 2024 s'est également engagé à faire mieux en veillant à la parité au niveau de ses différents programmes : volontaires, porteurs de la torche olympique à l'occasion du Relais de la Flamme, marathon pour toutes et tous, etc.

En tant qu'employeur Paris 2024 s'est également engagé à veiller à l'équilibre des genres au sein de son staff et à assurer la parité dans ses équipes. Paris 2024 a ainsi obtenu la note de 93 % à l'Index de l'égalité professionnelle et de représentation équilibrée entre les femmes et les hommes⁹.

Paris 2024 a placé l'organisation des Jeux dans le cadre méthodologique du label « Terrain d'Égalité » qui constitue le reflet de la stratégie Égalité et Diversité de Paris 2024, un engagement concret et un outil de pilotage des actions mises en place au sein du comité d'organisation. De façon concrète, Paris 2024 a identifié deux priorités pour assurer des Jeux sécurisés pour toutes et tous :

1. SENSIBILISER ET FORMER LES PUBLICS DES JEUX

Les différentes catégories de public des Jeux ont fait l'objet d'actions de formation ou de sensibilisation aux enjeux d'égalité femmes-hommes et de lutte contre les discriminations : collaborateurs de Paris 2024, volontaires, spectateurs mais aussi médias et équipes médicales. L'objectif général était d'installer un cadre sécurisé à toutes les personnes présentes aux Jeux, notamment celles les plus à risque.

2. METTRE EN PLACE UN DISPOSITIF DE SIGNALLEMENT AU-DELÀ DU DISPOSITIF DE SÉCURITÉ

Paris 2024 a produit un certain nombre de procédures afin que les différentes parties prenantes sachent réagir en cas de confrontation à des phénomènes de violences sexistes et sexuelles ou de discriminations. L'objectif était ainsi de mieux traiter les situations et de ne pas laisser d'éventuelles victimes sans réponse.

UNE MAISON DES FIERTÉS (PRIDE HOUSE) D'UNE AMPLEUR INÉDITE¹⁰

La Pride House de Paris 2024 a été la plus importante jamais réalisée à l'occasion des Jeux. Installée au Rosa Bonheur sur Seine pendant les Jeux Olympiques puis au Club France pendant les Jeux Paralympiques, cette zone de célébration pilotée par l'association Fier Play proposait chaque jour des animations festives, culturelles et pédagogiques ainsi que de nombreuses tables rondes sur le sujet de l'inclusion et de la diversité.

À travers cette initiative, Paris 2024 a réussi à :

- **SENSIBILISER SUR L'INCLUSION** des personnes LGBTQIA+¹¹ dans le monde du sport en leur permettant de s'exprimer depuis un lieu dédié ;
- **OFFRIR UN LIEU DE CÉLÉBRATION** des performances des athlètes LGBTQIA+ en leur permettant de rencontrer leurs supporters ;
- **LAISSER EN HÉRITAGE AU MOUVEMENT SPORTIF INTERNATIONAL** une approche plus inclusive concernant les personnes LGBTQIA+ dans le sport.

ENTRE **37 000** ET **40 000** visiteurs pendant les Jeux Olympiques

ENTRE **10 000** ET **15 000** visiteurs au stand au Club en période Paralympique

15 soirées festives gratuites pendant les Jeux afin de célébrer les athlètes LGBTQIA+ et le sport inclusif



GARANTIR L'ACCESSIBILITÉ AU PLUS GRAND NOMBRE

Les Jeux Olympiques et Paralympiques de Paris 2024 étaient le plus grand événement sportif jamais organisé en France. Délivrer une expérience des Jeux simple, fluide et confortable pour chacun, a représenté un défi autant qu'une opportunité de changer le regard porté sur le handicap, rendue possible par la mobilisation exceptionnelle de tout l'écosystème des Jeux.

Pour les Jeux de Paris 2024, le comité d'organisation et les acteurs ont notamment mis en place plusieurs mesures :

- **LA FORMATION DE L'ENSEMBLE DES VOLONTAIRES, SALARIÉS ET PARTENAIRES** à l'accueil des personnes en situation de handicap ;
- **L'ACCESSIBILITÉ** des sites d'entraînement ;
- **LA SENSIBILISATION DES ACTEURS CLÉS** de la livraison des Jeux aux enjeux et à la mise en œuvre de l'accessibilité universelle lors de différentes activités (grand prix de l'inclusion, accessibilité de l'ensemble des communications, site internet, événements accueillants du public, constructeurs, etc.) ;
- **DES TRANSPORTS EN COMMUN PLUS ACCESSIBLES** : 240 gares et stations accessibles sur le réseau d'Île-de-France Mobilités, 100 % des bus et stations de RER Paris intramuros accessibles, tout comme 100 % du réseau de tramway ; 27 000 agents RATP pour accompagner les voyageurs en situation de handicap ;
- **DES PARKINGS POUR LES SPECTATEURS EN FAUTEUIL ROULANT** sont prévus aux abords de tous les sites, avec également des taxis accessibles (1 000 taxis), avec des zones de dépose-reprise au plus près des sites ;
- **UN SERVICE DE NAVETTES POUR LES PERSONNES EN FAUTEUIL ROULANT** au départ des 7 grandes gares parisiennes et de Rosa Parks mis en place par Île-de-France Mobilités, Partenaire Officiel des Jeux ;
- **L'AUDIODESCRIPTION DISPONIBLE VIA L'APPLICATION OFFICIELLE DES JEUX** pour 13 sports olympiques et paralympiques – dépassant l'offre proposée lors des Jeux précédents.

280 000 places réservées à des spectateurs PSH et leur accompagnants, soit environ 2% des billets

⁹ <https://egapro.travail.gouv.fr/>

¹⁰ <https://www.paris2024.org/fr/maison-des-fiertés/>

¹¹ L pour lesbienne, G pour gay, T pour transgenre, Q comme queer, I comme intersexe, A comme asexuel et + pour les autres catégories.



CÉLÉBRER LES JEUX DANS TOUTE LA FRANCE

Après la célébration exceptionnelle du Relais de la Flamme, la France a continué de vibrer au rythme des Jeux.

LES CLUBS DE CELEBRATIONS

Plus de 180 Clubs 2024 ont été créés aux quatre coins du pays grâce à l'implication des collectivités et fédérations sportives françaises labellisées « Terre de Jeux 2024 ».

Les Français et les supporters ont pu s'y rassembler pour suivre les exploits des athlètes du monde entier avec la diffusion en direct des épreuves olympiques et paralympiques et des cérémonies. Ils ont pu soutenir l'Équipe de France, participer à de nombreuses activités sportives et profiter d'animations culturelles dans une ambiance conviviale et festive.

LE PARC DES CHAMPIONS

Lieu inédit dans l'histoire des Jeux d'été, le Parc des Champions a offert à 280 000 fans la possibilité de rencontrer les médaillés olympiques, de vivre des moments d'émotions fortes et d'assister à la retransmission des grandes finales.

LES ANIMATIONS DES CANAUX

Du 1er juillet au 8 septembre 2024, l'association Les Canaux, Paris 2024 et la Ville de Paris ont célébré les Jeux à travers le Festival solidaire et circulaire des Jeux. Des expositions, projections, rencontres et visites immersives invitaient le grand public à découvrir les innovations environnementales et sociales déployées pour l'organisation des Jeux par des entreprises de l'économie solidaire, circulaire et locale.

LES CAFÉS HÉRITAGE

Avant, pendant et après les Jeux, Paris 2024, en collaboration avec l'association Les Canaux qui porte le programme ESS 2024, a donné la parole à celles et ceux qui se sont mobilisés pour des Jeux utiles et plus responsables, grâce aux podcasts Café-Héritage 2024, disponibles sur toutes les plateformes d'écoute.

+180

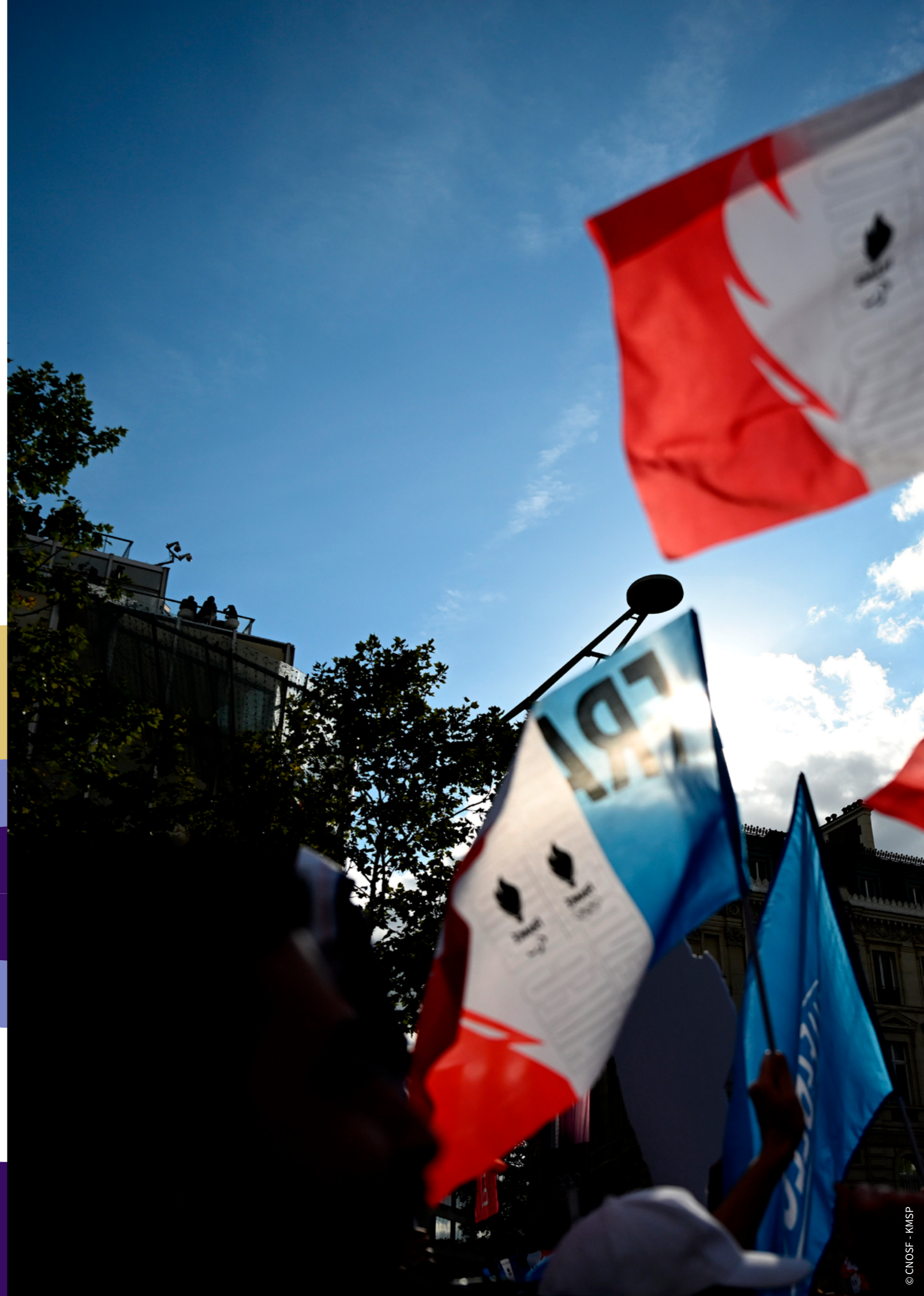
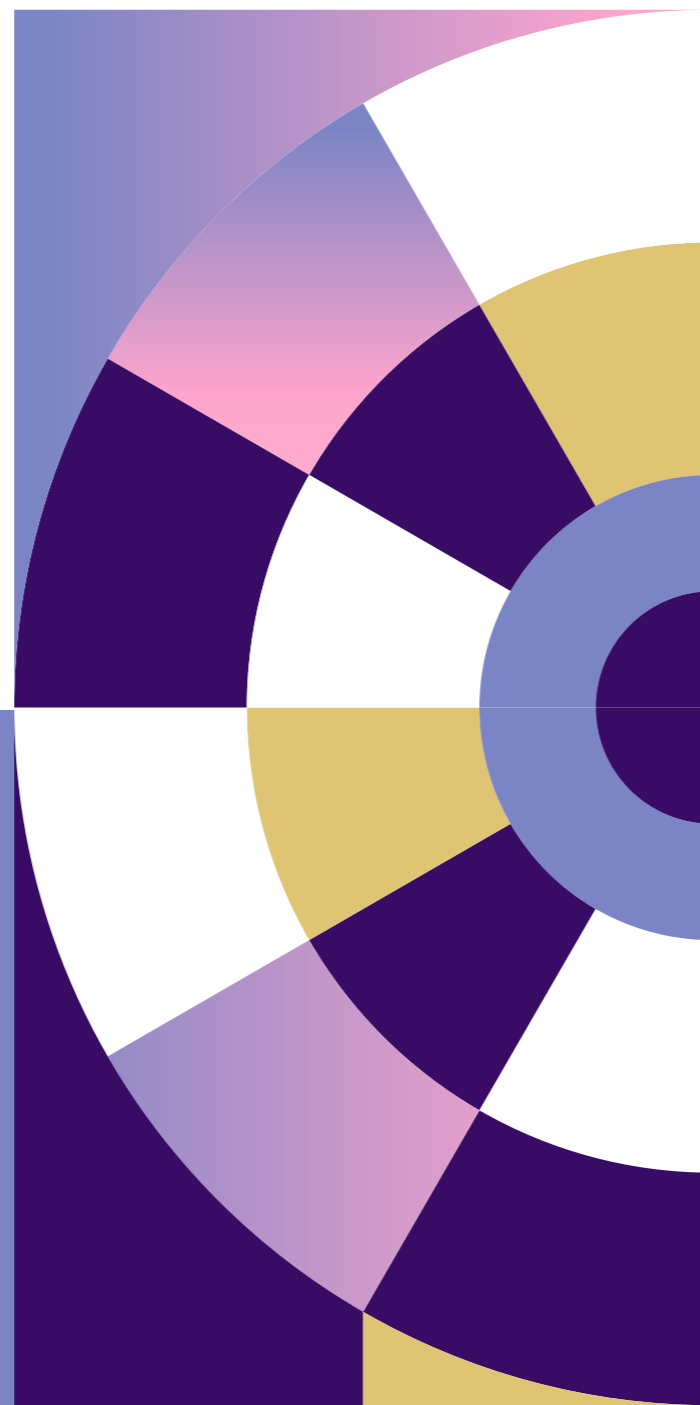
Clubs 2024 dans
62 départements

10

clubs itinérants

280 000

personnes au Parc des
Champions pendant les
Jeux Olympiques



EN LAISSANT UN HÉRITAGE PARTAGÉ

ASSURER LA SECONDE VIE DES RESSOURCES MOBILISÉES PENDANT LES JEUX

En amont de l'évènement, Paris 2024 a mené un travail d'estimation inédit des volumes et de la nature de ses actifs avec l'objectif de réduire et de mutualiser les ressources, et d'en maîtriser le cycle de vie, avant, pendant et après les Jeux.

6 M	d'objets mobilisés pour les Jeux : infrastructures temporaires, mobilier, uniformes, équipements sportifs, vaisselle, équipements technologiques...
100 %	de seconde vie pour les équipements et le mobilier, prévue en amont de l'évènement
90 %	taux de circularité de l'évènement

Paris 2024 a développé un programme de seconde vie inédit, utile et populaire, avec des solutions adaptées à chaque type d'équipement, des ballons de rugby jusqu'à la dernière paire de chaussettes des uniformes.

Ce programme est basé sur le don et la revente, à travers 5 canaux différents selon le type d'actif et le bénéficiaire :

- 1 Le don au mouvement sportif :** donner une seconde vie aux équipements sportifs, et prolonger la promesse des Jeux d'inciter et d'accompagner la pratique du sport. A titre d'exemple, La Fédération Française de Volleyball (FFVB) a hérité de nombreux équipements: ballons, filets, poteaux et sols sportifs. La FFVB mettra notamment ces équipements à disposition de ses pôles sportifs à travers la France.
- 2 Le don aux acteurs de la solidarité :** donner une seconde vie utile à des meubles, textiles et petits équipements, une action qui s'inscrit dans la vision et l'héritage de Paris 2024 : inclusion et solidarité. Au Village des Athlètes, un trio inédit de partenaires s'est associé pour donner et acheminer plus de 75 000 équipements au profit d'Emmaüs et Emmaüs Défi. Ce sont 54 000 meubles du Village des athlètes - donnés par RGS -, 9 000 matelas et 11 000 oreillers - par AirWeave-, qui ont été transportés par 420 camions pris en charge par la fondation CMA-CGM et récupérés par les centres Emmaüs dans toute la France ainsi que la Banque Solidaire de l'Équipement. Cela représente l'équivalent de 8M€ de don, l'équivalent de deux ans de donations pour Emmaüs et des milliers de bénéficiaires accompagnés.



© Carmen Mandato / getty images

- 3 La revente via la plateforme secondevie.paris2024.org :** donner une seconde vie aux actifs professionnels à travers d'un outil innovant qui industrialise le réemploi, facilite les opérations et permet de valoriser ces actifs. Pour cela, Paris 2024 a lancé sa propre plateforme digitale de revente et de don à destination d'un public professionnel (collectivités, entreprises, associations). Cette plateforme a permis de référencer des centaines d'annonces, parfois insolites, des produits moins connus des Jeux comme des morceaux de moquette, des rubalises, des cônes de chantiers ou les pianos de la Cérémonie d'ouverture Paralympique. Certains produits ont pu être récupérés gracieusement par des associations et fédérations. Par exemple, l'ensemble des bâches et kakémonos ont été mis à disposition gracieuse pour tous les projets à impact. Depuis son ouverture en juillet 2024, ce sont plus de 900 annonces qui ont été publiées et 466 commandes réalisées, par des entreprises et des associations.
- 4 La revente via les Grandes Braderies des Jeux :** donner une seconde vie aux produits textiles et petite memorabilia, pour prolonger la flamme et l'engagement au sein des territoires. Au total, 24 collectivités engagées via le label Terre de Jeux 2024 ou en tant que collectivité hôte avec Paris 2024 ont accueilli des braderies des Jeux, qui ont débuté à Saint-Denis et Mulhouse le week-end du 14 & 15 septembre et se sont clôturées le 27 octobre.
- 5 Le don pour l'héritage mémoriel aux musées français et internationaux :** transmettre certains objets symboliques afin de garder intact la mémoire des Jeux et les célébrer au travers de futures expositions pour les prochaines décennies.



© Nicolas MEYER

LAISSER DES MÉTHODES, GUIDES ET OUTILS POUR UN SECTEUR ÉVÉNEMENTIEL PLUS RESPONSABLE

Pour livrer des Jeux plus responsables, tant sur le plan social qu'environnemental, Paris 2024 a conçu des méthodes, des guides pratiques et des nouvelles solutions concrètes pour faire évoluer les pratiques du secteur et les comportements, afin de faire de ces Jeux un véritable laboratoire. Au service de la transition écologique et du développement socioéconomique, ce travail a été adapté et transmis afin de permettre à d'autres de se saisir de ces avancées et poursuivre dans cette voie.

LES MÉTHODES

Pour les grands enjeux climatiques et environnementaux, Paris 2024 a développé des méthodes qui se distinguent par leur degré de détails :

→ L'APPROCHE CLIMAT

En rupture avec les pratiques habituelles événementielles, Paris 2024 a choisi de se fixer une empreinte carbone cible en amont des Jeux, sur la base d'estimations. Cela représente un véritable changement de paradigme puisqu'il ne s'agit plus seulement de raisonner dans une logique de mesure ex-post puis de compensation de l'impact. Pour développer sa méthode, le comité d'organisation s'est appuyé sur la base de l'approche ERC - éviter, réduire, compenser - à laquelle il a ajouté deux étapes : anticiper les émissions afin de bien comprendre les marges de réduction et/ou de maîtrise, puis de mobiliser tout son écosystème dans la lutte contre le changement climatique grâce à la force des Jeux.

→ L'APPROCHE ÉCONOMIE CIRCULAIRE

Avec l'empreinte matière, le comité d'organisation a développé une approche inédite pour estimer, réduire et suivre sa consommation de ressources avant, pendant et après les Jeux. La stratégie d'économie circulaire s'est appuyée sur une estimation de l'empreinte matière et a anticipé la gestion et la seconde vie des ressources, contribuant à mobiliser l'écosystème de Paris 2024 (agences événementielles, opérateurs des Jeux, etc.) autour de ces enjeux.

→ LA PRÉSERVATION DE LA BIODIVERSITÉ

Paris 2024 a développé une nouvelle méthode d'analyse d'impact des installations temporaires. Elle repose sur une méthode rigoureuse, mixant analyses de terrain, analyses bibliographiques et cartographiques a permis d'identifier les enjeux environnementaux et impacts possibles sur la biodiversité, et de formuler des recommandations afin de les éviter et/ou de les réduire.

Le traitement de ces enjeux et le détail de ces méthodes sont à retrouver dans la section 3.1 du rapport.

Paris 2024 a également produit différents guides et outils pour accompagner l'ensemble des acteurs impliqués dans la livraison et l'organisation des Jeux, parmi lesquels :

- **LE GUIDE DE PARIS 2024 POUR DES ÉVÈNEMENTS RESPONSABLES**¹²
- **LE GUIDE « ÉCOCONCEPTION DES EMBALLAGES »**¹³, FAIT EN COLLABORATION AVEC CITEO
- **LE GUIDE « COMMUNICATION VISUELLE : VERS DES SUPPORTS PLUS DURABLES »**
- **LE GUIDE D'ÉCOCONCEPTION APPLIQUÉE À L'ARCHITECTURE ÉPHÉMÈRE**
- **LE COACH CLIMAT ÉVÈNEMENTS**¹⁴

Avec le soutien du Ministère des Sports et du CNOSF, et l'accompagnement de l'ADEME, Paris 2024 a développé le Coach Climat événements : un outil gratuit pour évaluer et réduire l'empreinte carbone des événements sportifs en France, accessible sans niveau d'expertise particulier, et adapté à tous les événements sportifs métropolitains, quelle que soit leur taille. Il fait partie de la boîte à outils que Paris 2024 laisse en héritage au secteur événementiel sportif français, pour permettre à ses acteurs de mieux maîtriser et réduire leur impact.

Au 1er octobre 2024 :

- **1 350 ÉVÈNEMENTS** ont engagé une démarche pour réduire leur impact ;
- **464 EMPREINTES CARBONE** ont été estimées, représentant un total de 2 millions de tonnes de CO₂ ;
- **PLUS DE 160 PLANS D' ACTIONS** ont été sauvegardés, générant en moyenne une réduction de 21% des émissions par événement.

LA DIFFUSION AUPRÈS DE L'ÉCOSYSTÈME

Pour assurer la meilleure diffusion de ces ressources, les membres de l'équipe Excellence Environnementale de Paris 2024 sont intervenus régulièrement depuis 2019 pour présenter les méthodes, outils et programmes mis en place.

Durant les Jeux Paralympiques, la direction de l'Excellence Environnementale a également organisé des visites de certains sites iconiques des Jeux destinées aux acteurs de l'événementiel pour partager les réalisations pour des Jeux plus responsables. À la suite des Jeux, Paris 2024, le CNOSF et le ministère des Sports, de la Jeunesse et de la Vie associative ont rassemblé leur écosystème et le mouvement sportif français pour un retour d'expérience.

→ LA CHARTE SOCIALE DE PARIS 2024

Dès la phase de candidature, Paris 2024 a souhaité organiser des Jeux à la fois plus responsables et inclusifs sur le plan social. Afin d'accompagner cet engagement, Paris 2024 et les organisations interprofessionnelles de salariés et d'employeurs ont signé une Charte sociale le 19 juin 2018. Au-delà de constituer une boussole dans l'organisation des Jeux, cette Charte sociale permettra également de léguer un héritage pour de futurs événements sportifs, tant ceux organisés en France que ceux qui se dérouleront dans d'autres pays dont les futures éditions des Jeux Olympiques et Paralympiques.

→ LA CONVENTION AVEC LE YUNUS CENTRE

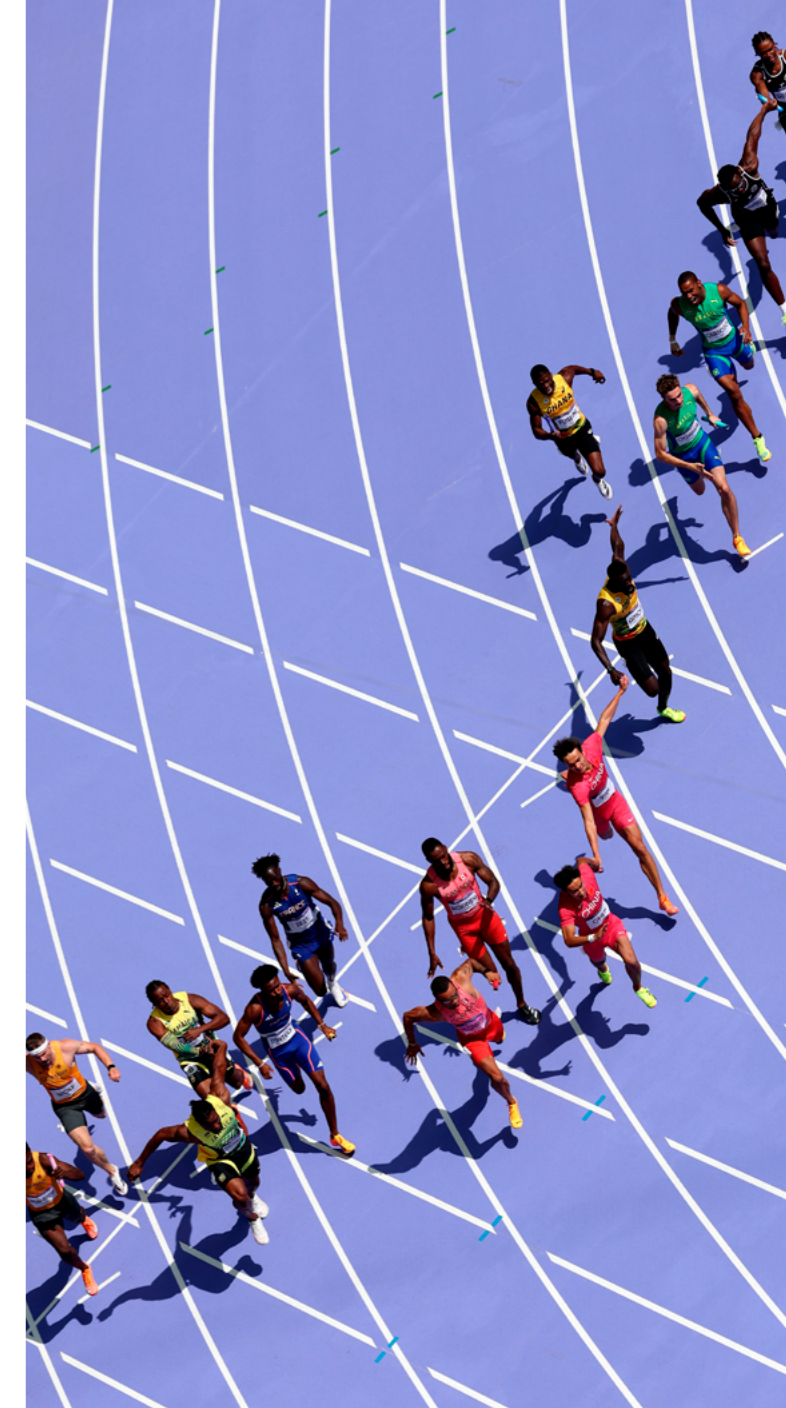
Paris 2024, la SOLIDEO et la Maison des Canaux ont signé dès le mois de mai 2018, un accord inédit avec le Yunus Centre, du nom de son fondateur, le Professeur Yunus, prix Nobel de la Paix 2006. Cet accord avait pour ambition d'organiser des Jeux contribuant à l'objectif « triple zéro » défini par le Professeur Yunus (zéro pauvreté, zéro chômage, zéro carbone) mais aussi de favoriser le rapprochement entre les organisateurs des Jeux (Paris 2024, SOLIDEO) et le monde de l'entrepreneuriat social et de l'économie circulaire. De façon concrète, cinq objectifs ont été fixés dans la convention :

- 1 **Accompagner le développement économique local** et permettre le changement d'échelle de structures porteuses d'innovations sociales et environnementales dans le domaine de l'ESS, de l'insertion et du travail adapté ;
- 2 **Soutenir la création d'entreprises** dans les quartiers de Paris, de Seine-Saint-Denis et du Grand-Paris, et la création d'emplois liés à l'organisation et aux infrastructures des Jeux dans tous les secteurs économiques concernés ;
- 3 **Apporter des solutions concrètes** et diffuser les principes de l'économie inclusive et de l'économie circulaire dans toutes les initiatives de Paris 2024 et de la SOLIDEO afin de maximiser le développement et l'innovation et les impacts sociaux et environnementaux ;
- 4 **Informier et mobiliser** l'ensemble des entreprises locales et des acteurs de l'ESS, de l'insertion et du handicap sur les opportunités économiques liées aux Jeux ;
- 5 **Garantir que le secteur de l'entrepreneuriat social et solidaire**, ainsi que les TPE-PME des quartiers, aient accès aux marchés pour le développement des infrastructures et à la fourniture des services de toute nature liée à l'organisation des Jeux.

12 <https://olympics.com/fr/paris-2024/nos-engagements/environnement/guide-evenements-plus-responsables>

13 https://bo.citeo.com/sites/default/files/2021-12/2021_PARIS2024-GUIDE%20Ecoconception%20emballages.pdf

14 <https://www.coachclimatevenements.org/>



LE LABEL TERRAIN D'ÉGALITÉ

Paris 2024 a placé l'organisation des Jeux dans le cadre méthodologique du label "Terrain d'Égalité" qui constitue le reflet de la stratégie Égalité et Diversité de Paris 2024, un engagement concret et un outil de pilotage des actions mises en place au sein du comité d'organisation. Ce label repose sur un cahier des charges de 20 critères qui concernent à la fois la préparation à l'événement que sa phase d'organisation à proprement parler. Les engagements relatifs au label "Terrain d'Égalité" concernent tout à la fois l'organisation interne que les parties prenantes des événements souhaitant se faire labelliser.

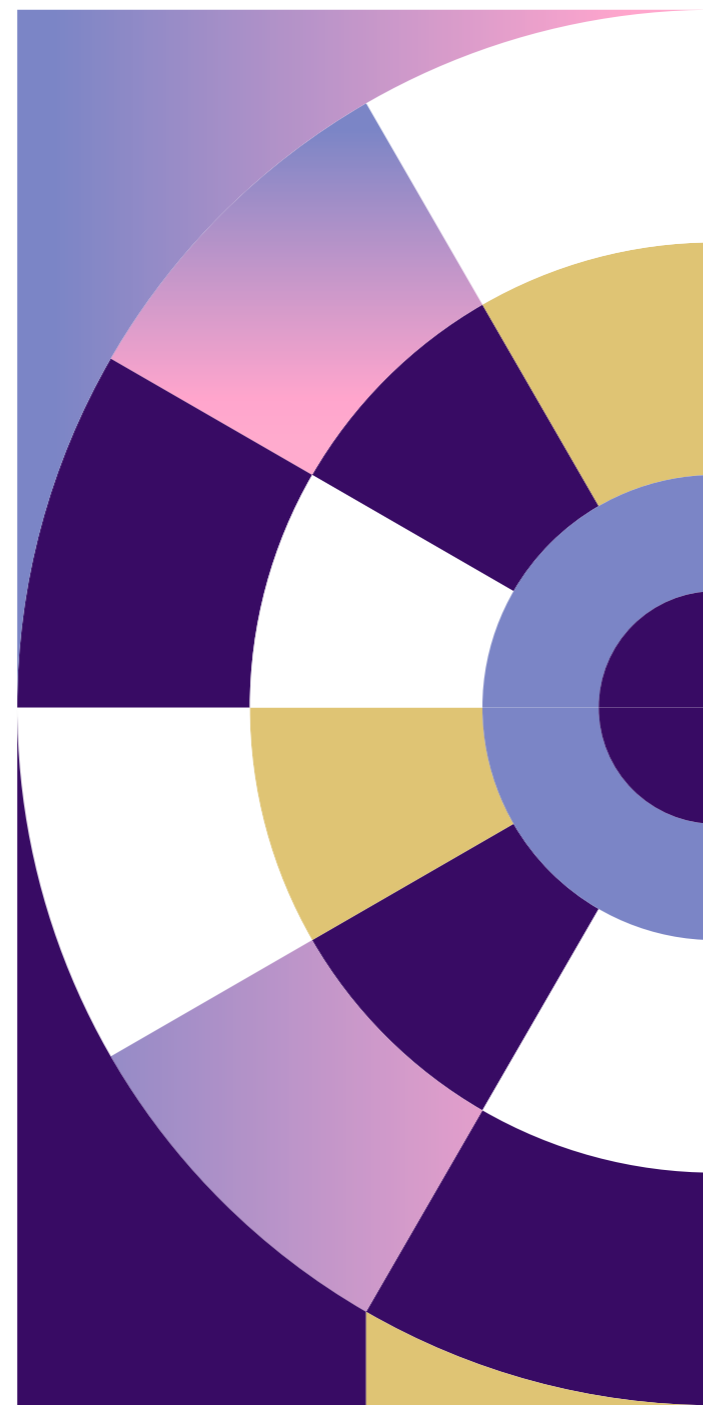
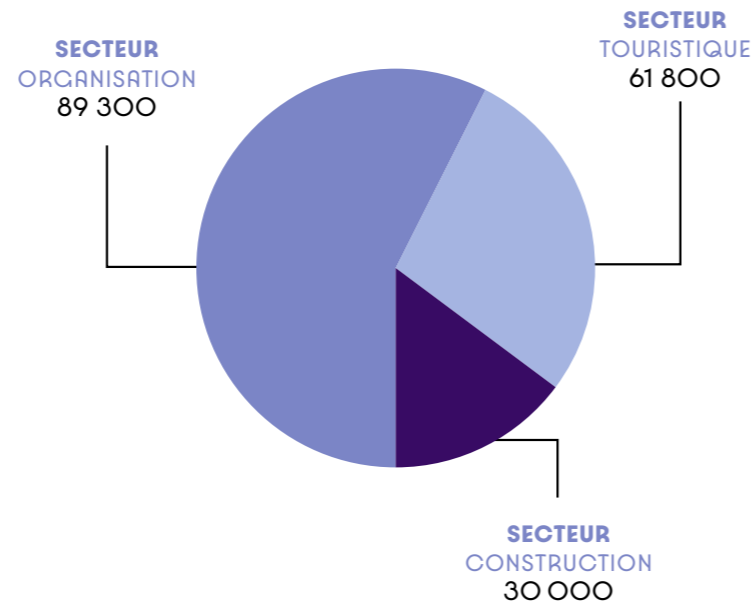
UNE DÉMARCHE PROACTIVE ET ANTICIPÉE CONCERNANT L'IDENTIFICATION DES BESOINS EN EMPLOIS ET EN COMPÉTENCES : LA CARTOGRAPHIE DES EMPLOIS DIRECTEMENT MOBILISÉS PAR LES JEUX

Paris 2024 a souhaité identifier très tôt les besoins en emplois nécessaires à l'organisation des Jeux au sens large. C'est ainsi qu'une « Cartographie des emplois directement mobilisés par les Jeux » a été réalisée dès 2019, et actualisée en 2023. Celle-ci avait pour objectifs d'évaluer le nombre d'emplois mobilisés par les Jeux, de répartir ces emplois au sein de grands secteurs et par famille de métiers et de valoriser les métiers mobilisés à travers des fiches métiers. L'ambition de la cartographie initiale était de mobiliser l'ensemble de l'écosystème du service public de l'emploi autour des enjeux liés aux métiers des Jeux pour identifier ceux qui présentaient des difficultés particulières (notamment des phénomènes de tensions de recrutement) et mettre en œuvre diverses actions (*sourcing*, formation, etc.) permettant d'y faire face.

Cette démarche d'anticipation visait ainsi à faire en sorte que les métiers nécessaires aux Jeux soient pourvus mais aussi, plus largement, à utiliser l'influence des Jeux pour contribuer à améliorer les situations complexes rencontrées par certains secteurs d'activité. Sur le plan quantitatif, ces travaux ont ainsi mis en évidence un besoin de 181 100 emplois : 89 300 emplois dans la filière événementielle, 61 800 emplois dans la filière touristique et 30 000 emplois dans la filière de la construction.

Mais plus que l'actualisation du volume, l'identification et la valorisation d'une véritable filière des grands événements sportifs et culturels est à la fois une véritable nouveauté et un engagement très fort. Il faut d'ailleurs voir dans cette démarche l'un des héritages des Jeux de Paris 2024 dans la mesure où l'objectif n'était plus uniquement de penser la livraison des Jeux mais de bénéficier de leur image positive et de leur caractère attractif en vue d'identifier des candidats potentiels aux métiers en lien avec les Jeux, de leur faire intégrer des parcours de formation, de leur donner une première expérience professionnelle à l'occasion des Jeux mais aussi et surtout de penser à leur parcours professionnel au-delà de l'évènement au service d'autres événements sportifs et culturels organisés en France.

NOMBRE D'EMPLOIS DIRECTEMENT MOBILISÉS PAR LES JEUX DE PARIS 2024



LA VOLONTÉ D'OPTIMISER LES RETOURS ÉCONOMIQUES POUR LES TERRITOIRES ET ACTEURS FRANÇAIS : L'ÉTUDE D'IMPACT ÉCONOMIQUE DES JEUX DE PARIS 2024

Paris 2024 a mené deux études d'impact économique. La première a été réalisée dès la phase de candidature avec des résultats présentés en février 2016. Cette étude avait estimé l'impact économique potentiel des Jeux de Paris 2024 pour le territoire de la région Île-de-France dans une fourchette comprise entre 5,3 (scénario bas), 8,1 (scénario central) et 10,7 milliards d'euros (scénario haut)¹⁵, ce montant couvrant l'intégralité du cycle de vie de l'évènement (2017-2034). Réalisée très en amont, elle avait pour objectif de permettre d'optimiser l'impact pour les territoires et les acteurs français en identifiant les leviers d'actions pour maximiser les injections et minimiser les fuites.

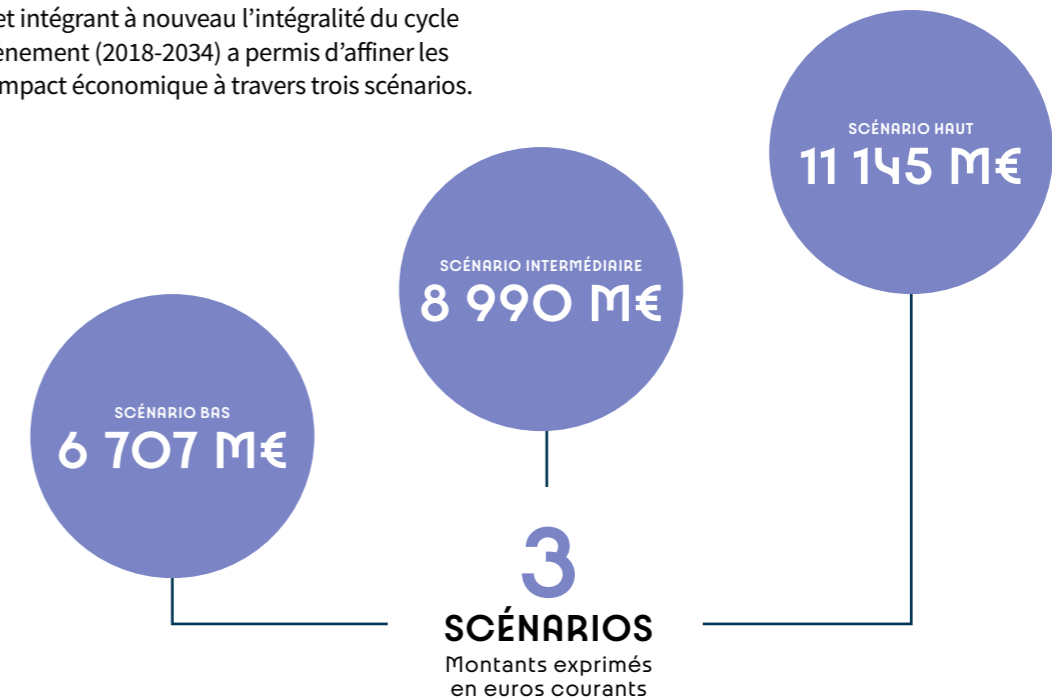
Depuis 2016, de nombreux changements sont intervenus à la suite de la désignation de la Ville de Paris comme ville-hôte des Jeux, que cela concerne le projet global porté par Paris 2024 et ses parties prenantes mais aussi d'autres phénomènes marquants qui ont impacté l'organisation des Jeux (pandémie, évolution du contexte géopolitique, etc.). Pour intégrer toutes ces évolutions, une actualisation de l'étude a été menée entre la fin d'année 2023 et le début de l'année 2024. Cette nouvelle étude, prenant toujours l'Île-de-France comme territoire de référence et intégrant à nouveau l'intégralité du cycle de vie de l'évènement (2018-2034) a permis d'affiner les prévisions d'impact économique à travers trois scénarios.

Contrairement à l'étude d'impact économique initiale qui reposait intégralement sur des données prévisionnelles de la phase de candidature, cette actualisation s'avère résolument plus robuste dans la mesure où elle repose sur une très large part de données effectives.

D'après les travaux réalisés par le Centre de droit et d'économie du sport (CDES), l'impact économique des Jeux de Paris 2024 au niveau de la région Île-de-France pourrait s'établir entre 6,7 milliards d'euros (scénario bas), 8,9 milliards d'euros (scénario intermédiaire) et 11,1 milliards d'euros (scénario haut) au cours de la période 2018-2034. Au-delà de ces éléments généraux, l'étude¹⁶ présente la répartition de cet impact par nature, c'est-à-dire en fonction de la catégorie de dépenses réalisées (construction, organisation, tourisme) et par période, avec la phase de préparation et de déroulement (2018-2024) puis la phase d'héritage (2025-2034).

Il convient de noter que cette étude a été réalisée en suivant les recommandations méthodologiques nationales et internationales (notamment celles figurant dans les guides de l'OCDE¹⁷) destinés à aider et accompagner les organisateurs d'évènements culturels, sportifs et commerciaux à suivre, mesurer et évaluer les avantages sociaux, économiques et environnementaux de leurs événements).

Ces deux études ex-ante seront complétées par une étude ex-post dont la réalisation sera pilotée par le ministère des Sports et des Jeux Olympiques et Paralympiques¹⁸.



TERRITOIRE DE RÉFÉRENCE
→ RÉGION ÎLE-DE-FRANCE

PÉRIODE COUVERTE
→ 2018-2034 (17 ANS)

15 Les données sont exprimées en euros 2017.

16 La version complète de l'étude est accessible ici : <https://cdes.fr/2024/05/14/actualisation-de-letude-dimpact-economique-ex-ante-de-paris-2024/>

17 L'Organisation de coopération et développement économiques

18 Cette étude s'intégrant dans le cadre du programme évaluatif coordonné par la Délégation interministérielle aux Jeux

DES INFRASTRUCTURES POUR LES TERRITOIRES, QUI DEMEURERONT BIEN APRÈS LES JEUX

LE CENTRE AQUATIQUE OLYMPIQUE À SAINT-DENIS

Le Centre Aquatique est le seul équipement sportif construit de façon pérenne à l'occasion des Jeux de Paris 2024. Il a été pensé pour profiter au territoire de la Seine-Saint-Denis, particulièrement carencé en équipements sportifs, et à sa population. Son héritage sera double, puisqu'il sera également utilisé par la natation française qui disposera désormais d'un équipement pouvant accueillir les plus grandes compétitions nationales et internationales. Connecté au Stade de France voisin par une passerelle enjambant l'autoroute A1, il constitue un véritable investissement public pour le territoire.

La conception et la construction du bâtiment s'appuient sur des principes d'écoconstruction extrêmement innovants, et en font un projet précurseur en matière de transformation environnementale et sociale, avec notamment :

- **L'UTILISATION PRIORITAIRE DE MATÉRIAUX BIOSOURCÉS** à l'image de sa charpente et ossature en bois ;
- **UNE CHARPENTE EN BOIS, VÉRITABLE INNOVATION AU NIVEAU MONDIAL** (90m de portée) et concave ce qui permet de réduire de 30 % le volume intérieur chauffé ventilé par rapport à une toiture horizontale (projet soutenu par le Fonds Innovation et Écologie de la SOLIDEO) ;
- **UN BILAN CARBONE PERFORMANT**, inférieur à 30 000 tonnes en équivalent CO₂ ;
- **DES PANNEAUX PHOTOVOLTAÏQUES RECOUVRANT PRÈS DE 5 000 M² DE TOITURES**, qui en font l'une des plus grandes fermes solaires sur un bâtiment public en Île-de-France et permettront d'assurer environ 20 % des besoins en électricité du complexe ;
- **LA RÉDUCTION DES NUISANCES ET IMPACTS ENVIRONNEMENTAUX** (filtration de l'air extérieur, récupération de 50 % de l'eau utilisée, alimentation par 90 % d'énergies renouvelables ou de récupération) ;
- **LA FABRICATION DES 3 000 SIÈGES DES TRIBUNES** par une entreprise de l'ESS située à Aubervilliers, à partir de bouteilles et bouchons plastiques (projet soutenu par le Fonds Innovation et Écologie de la SOLIDEO) ;
- **DES ESPACES DE PLEINE TERRE ET 102 ARBRES PLANTÉS** permettant la création de continuités écologiques au sein de la ZAC Plaine Saulnier, et une vingtaine de zones refuges pour la faune.

LA SEINE BAINABLE

La reconquête de la qualité de l'eau de la Seine est un enjeu écologique majeur qui a été accéléré à l'occasion des Jeux. En ligne avec les besoins sportifs de Paris 2024, mais aussi avec l'héritage en ligne de mire, de nombreux acteurs publics (collectivités, acteurs de la Seine) sous la direction de l'État et la Ville de Paris ont piloté les travaux nécessaires, parmi lesquels :

- **LA MISE EN SERVICE** en début d'été 2023 de la désinfection des rejets des deux usines de traitement des eaux usées en amont de Paris sur la Seine et sur la Marne ;
- **LA MISE EN CONFORMITÉ PROGRESSIVE** des mauvais branchements des bâtiments et des raccordements de bateaux ;
- **LA CONSTRUCTION DU BASSIN DE STOCKAGE D'AUSTERLITZ**, qui permettra de stocker plus de 50 000 m³ d'eau, soit l'équivalent de 20 piscines olympiques, évitant ainsi les déversements d'eaux usées dans la Seine en cas de fortes pluies.

Durant les Jeux, les épreuves de triathlon, para triathlon et la natation marathon se sont déroulées dans la Seine, au cœur de la capitale, au niveau du pont Alexandre III, au pied du Grand Palais et des Invalides.

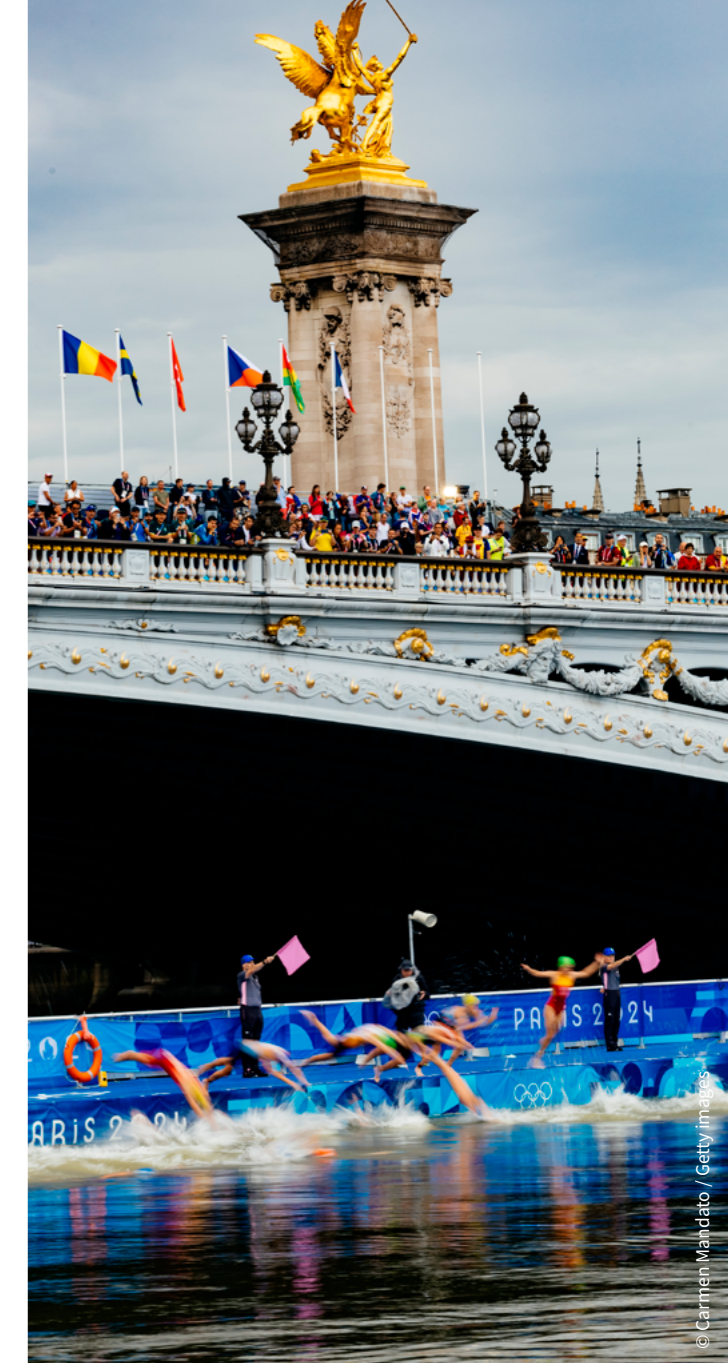
À l'issue des Jeux, l'offre de baignade a vocation à se pérenniser. Au terme d'un premier appel à manifestation d'intérêt, une vingtaine de sites de baignade héritage ont été proposés dans le Grand Paris, avec 3 sites dans Paris à partir de 2025.

BASSINS OLYMPIQUES RÉEMPLOYÉS EN SEINE-SAINT-DENIS

Pour les épreuves de natation, deux bassins temporaires de compétition et d'échauffement de 50 mètres ont été déployés par Myrtha Pools, Supporteur Officiel des Jeux de Paris 2024, sur le site de Paris La Défense Arena pendant les Jeux. À la suite des Jeux, Paris 2024 s'est engagé à en faire don. Ils seront réemployés en Seine-Saint-Denis, à Sevran et à Bagnolet, dans une démarche d'héritage financée par Paris 2024, la SOLIDEO, la préfecture et le Conseil Départemental de la Seine-Saint-Denis.

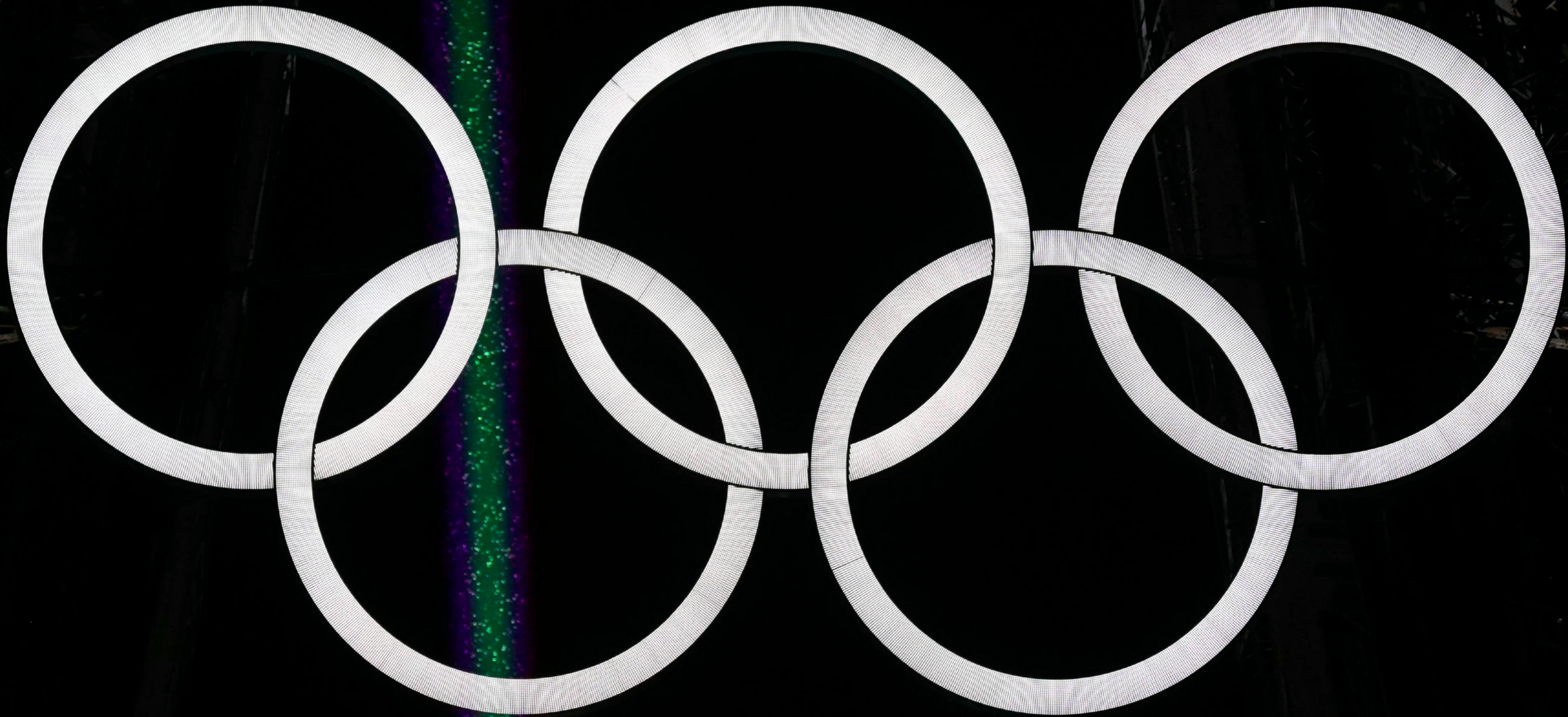
Cette solution de réemploi, préparée collectivement, répond à :

- **DE FORTS ENJEUX D'INÉGALITÉS TERRITORIALES** : la Seine-Saint-Denis est le département le plus carencé en piscine par nombre d'habitants avec seulement 38 piscines pour une population de 1,6 million d'habitants ;
- **DES ENJEUX ENVIRONNEMENTAUX** : en inscrivant ce réemploi dans une pleine démarche d'économie circulaire et de réduction des déchets.



DES SITES ET INFRASTRUCTURES PLUS ACCESSIBLES

Paris 2024 lèguera un héritage aux territoires hôtes en matière d'accessibilité universelle. Sur le plan matériel, cela passe par la création d'équipements du quotidien accessibles à tous ou par la mise en accessibilité d'équipements existants. Paris 2024 a travaillé étroitement avec les collectivités hôtes et la SOLIDEO pour que les sites olympiques et paralympiques soient accessibles à tous à l'été 2024.



**PARIS 2024 REMERCIE L'ENSEMBLE
DES PERSONNES QUI ONT CONTRIBUÉ
À LA RÉDACTION DE CETTE SYNTHÈSE
ET DU RAPPORT COMPLET.**





Paris 2024 remercie ses Partenaires pour leur engagement.

Partenaires Mondiaux



Partenaires Premium



Partenaires Officiels



Supporteurs Officiels

