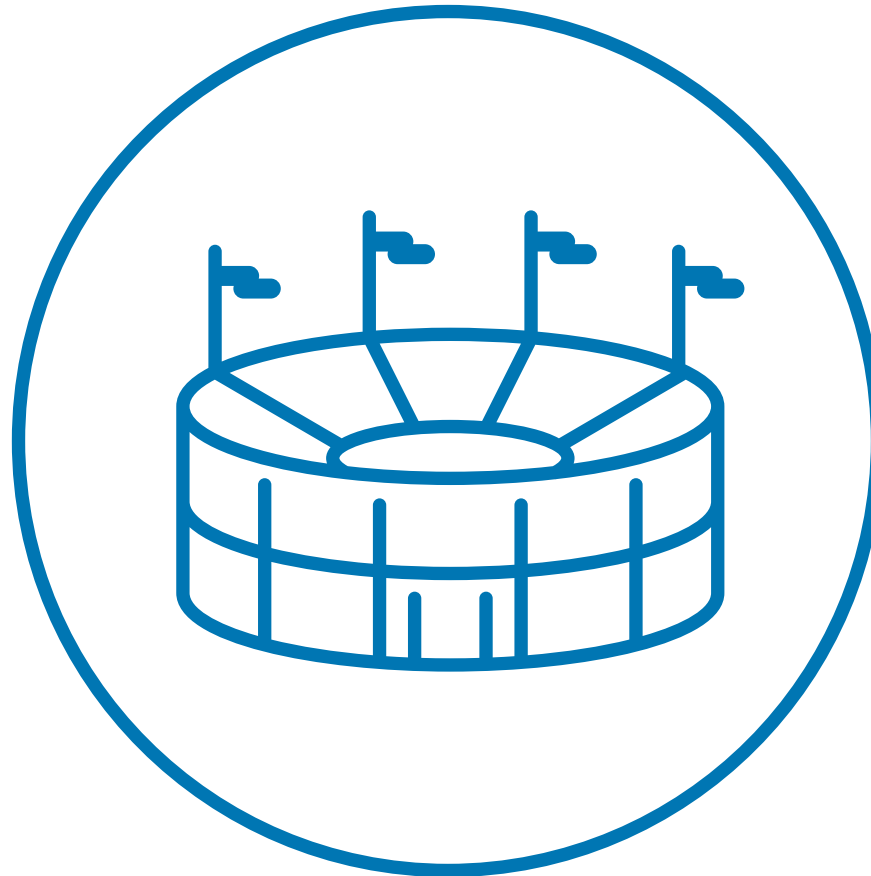




**RUGBY  
WORLD CUP™**  
HOST CANDIDATE  
2023

**#FRANCE2023**



**Candidature de la France à la  
Coupe du Monde de Rugby 2023**

Etude d'impact économique

Mai 2017

# Avant-propos

La Coupe du Monde de Rugby est désormais un événement majeur du calendrier sportif mondial et les éditions précédentes, notamment celles organisées en Europe, témoignent de l'engouement croissant qu'elle suscite.

Le succès croissant des dernières éditions illustre à quel point l'organisation d'un tel événement peut s'avérer profitable pour le pays hôte. Le 15 novembre 2017, World Rugby sélectionnera le pays qui accueillera l'édition 2023. La France est en compétition avec l'Afrique du Sud et l'Irlande. En s'appuyant sur une méthodologie solide, cette étude vise à estimer l'impact potentiel sur l'économie nationale de l'organisation d'un tel événement en France.

« Deloitte a développé une expertise en matière de mesure d'impacts socio-économiques et d'accompagnement de grands événements sportifs, culturels et business.

Nous utilisons des méthodes de calcul d'impacts éprouvées, basées notamment sur des données réelles ex post et la modélisation des seuls effets attribuables.

Les événements internationaux qui accueillent un nombre important de visiteurs étrangers, comme la Coupe du Monde de Rugby, génèrent de fortes retombées économiques pour le pays hôte et constituent un puissant vecteur d'attractivité et de développement des territoires à moyen-long terme. »

**Brice Chasles,**  
Associé Deloitte Financial Advisory

# Synthèse

L'édition 2023 de la Coupe du Monde de Rugby en France pourrait attirer **jusqu'à 450 000 visiteurs étrangers**, correspondant à un scénario « cible » (la présence de 350 000 visiteurs étrangers, correspondant à un scénario « prudentiel »). L'augmentation du nombre de visiteurs étrangers sur les dernières éditions européennes de la compétition (350 000 visiteurs étrangers en France en 2007, 406 000 en Angleterre en 2015), l'exposition médiatique croissante du rugby et l'évolution des capacités des stades français rendent plausible l'atteinte du scénario cible.

Les **dépenses des spectateurs et participants**, étrangers ou français qui sont attribuables à la compétition vont impacter favorablement l'économie nationale. Cette consommation incrémentale des spectateurs et des autres participants représentera un total de 720 M€ à **916 M€**. Les dépenses se répartissent entre transport, hébergement, restauration, et autres activités touristiques et de loisirs. Cette estimation est fondée sur des données recueillies lors d'événements sportifs récents (notamment Coupes du Monde de Rugby et Euro 2016 de Football) et tient compte de la modélisation des effets de rétention et d'éviction.

L'organisation de l'événement génère également des dépenses d'investissement et de fonctionnement qui seront injectées dans l'économie française et viendront s'ajouter pour partie à l'impact touristique. Le plan d'affaires élaboré dans le cadre de la candidature permet d'évaluer un **impact organisation** de l'ordre de 190 M€ à **208 M€**.

Les dépenses touristiques et d'organisation de la Coupe du Monde de Rugby 2023 en France représenteront ainsi un **impact direct total** évalué entre 0,9 Md€ et **1,1 Md€**.

A cet impact viendront s'ajouter des retombées économiques indirectes (impliquant les sous-traitants et fournisseurs) et induites (issues de la consommation des ménages générée par les revenus liés à l'événement). La modélisation économique de ces retombées a été élaborée à partir d'une matrice input-output, sur la base de données publiées par l'INSEE.

L'organisation de la Coupe du Monde de Rugby 2023 en France générera ainsi un **impact global** de l'ordre de 1,9 à **2,4 Mds€**.

Sur cette base, l'événement devrait permettre de créer ou conserver entre 13 000 et **17 000 emplois** (équivalents temps plein annuels) et générer de 96 M€ à **119 M€ de taxes additionnelles** (TVA, taxes de séjour et taxes d'aéroport).



# Sommaire

Chiffres clés	05
Une méthodologie éprouvée	07
Un impact économique significatif pour la France	10
Un héritage durable pour la France	14
Contacts	16

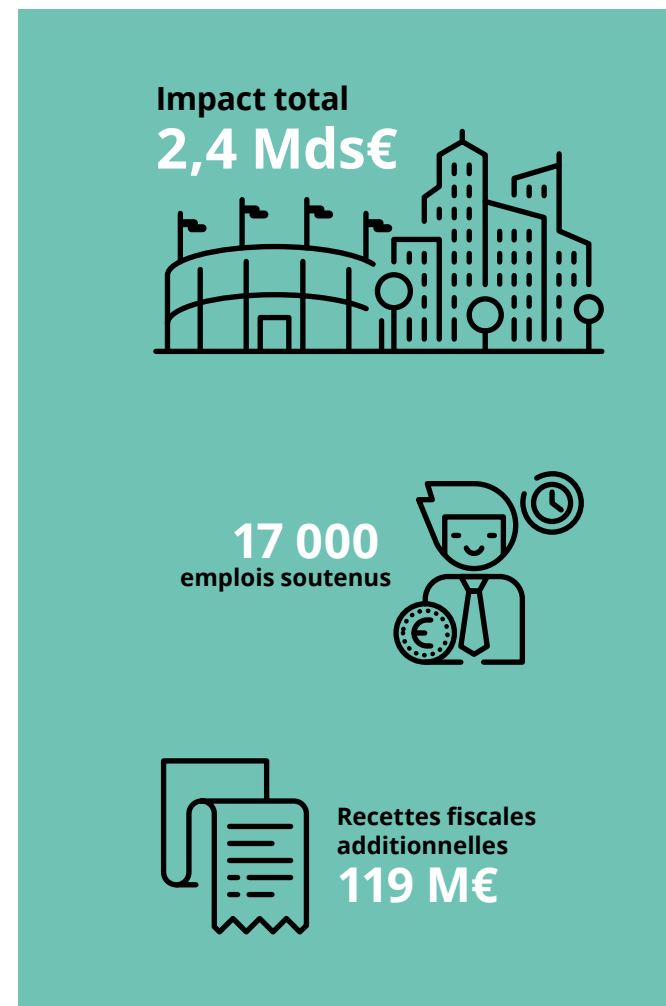
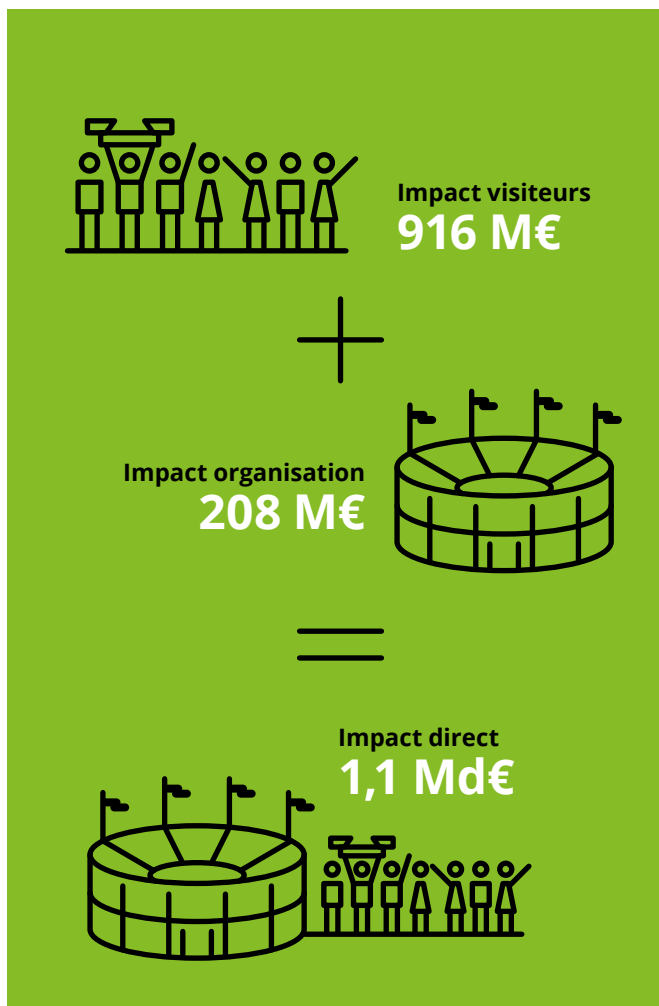






# Chiffres clés

# Chiffres clés – Scénario cible



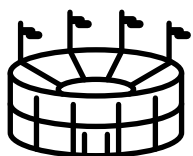




**Une méthodologie  
éprouvée**

# Une démarche structurée

## Calcul de l'impact économique



Impact organisation



1

### Impact direct

Issu des dépenses directement générées par l'événement (investissement, fonctionnement et consommation des visiteurs)



Impact dépenses touristiques

2

### Impact indirect

Issu des échanges le long de la chaîne de valeur (sous-traitants et fournisseurs)

3

### Impact induit

Issu de la consommation des ménages générée par les revenus liés à l'impact direct et indirect

Utilisation de la **méthode input-output**

## Calcul de l'emploi soutenu et des taxes additionnelles liées à l'événement



# Précautions méthodologiques

La méthodologie employée s'appuie sur des publications et données récentes et sur l'expertise développée par Deloitte en matière d'études d'impact. Plusieurs précautions méthodologiques ont été prises afin de ne pas surestimer l'impact calculé.

## Des hypothèses conservatrices fondées sur :

- Des données fournies par la FFR (business plan, ratios...)
- Des benchmarks ex post d'événements similaires (Coupes du Monde de Rugby, Euro de Football), permettant notamment d'obtenir des données sur le comportement des visiteurs venus spécifiquement pour l'événement (dépenses, durées de séjour...)

**La distinction entre deux scénarios** afin de fournir une estimation prudentielle en complément du scénario cible projeté :

- Scénario cible : 40% de spectateurs étrangers
- Scénario prudentiel : 30% de spectateurs étrangers



## L'intégration de l'effet de substitution :

non-prise en compte des dépenses des agents économiques qui auraient été effectuées sur le territoire même en l'absence de l'événement (notamment acteurs économiques français qui auraient affecté les montants utilisés pour l'événement à d'autres dépenses dans l'économie française, visiteurs étrangers qui seraient venus même en l'absence de tournoi)

**La prise en compte de l'effet d'éviction** lié aux dépenses touristiques qui n'auraient pas été réalisées du fait du caractère dissuasif de la Coupe du Monde pour certains visiteurs potentiels (hausse des prix conjoncturelle, risques de saturation hôtelière, éventuelles nuisances)

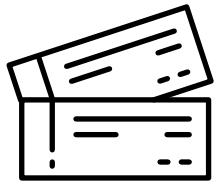




# Un impact économique significatif pour la France

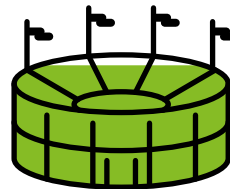


# Un événement international majeur



**2,3 millions**  
Billets vendus

**94%**  
Taux de remplissage  
des stades



**350 000**  
Visiteurs étrangers  
2007 - Matches France

**406 000**  
Visiteurs étrangers  
2015 - Angleterre

**450 000**  
Visiteurs étrangers  
2023 - France projection  
Scénario cible

En 2023, la France devrait être en capacité d'attirer jusqu'à 450 000 visiteurs étrangers pour la Coupe du Monde de Rugby.

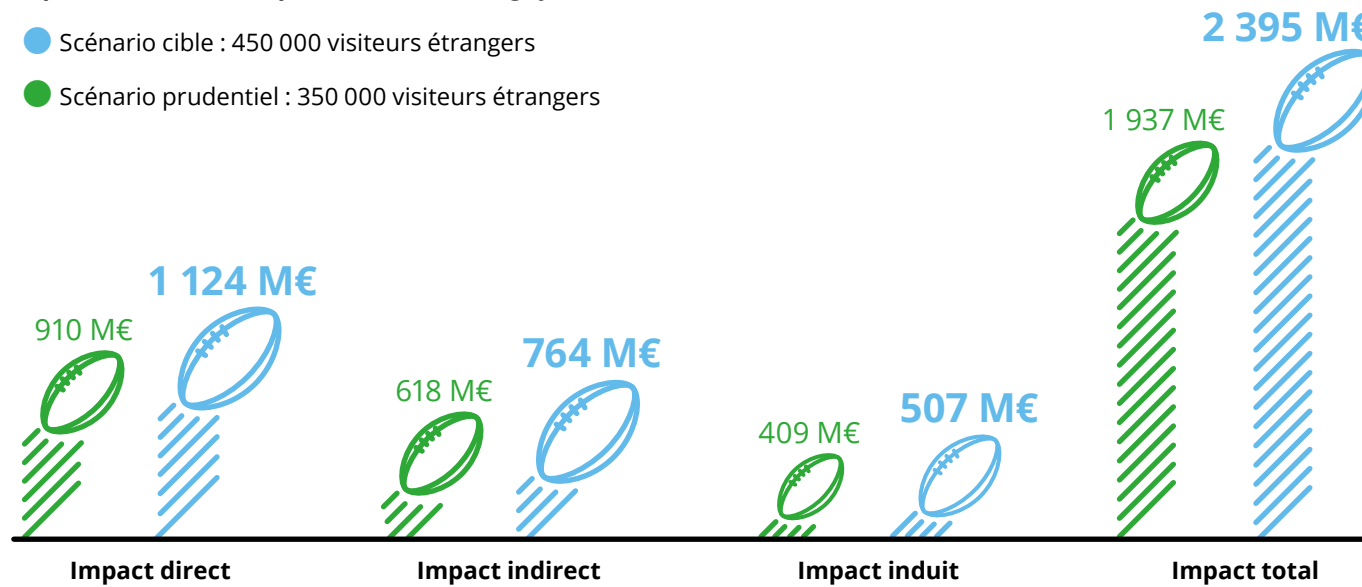
Un public à l'engouement croissant, d'origine de plus en plus internationale.



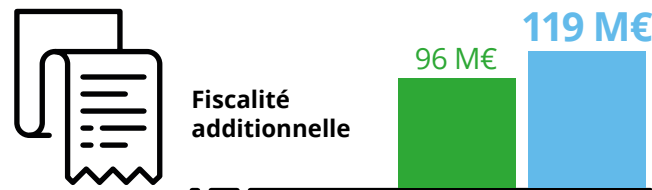
# De fortes retombées estimées pour la France

## Impact total de la Coupe du Monde de Rugby 2023

- Scénario cible : 450 000 visiteurs étrangers
- Scénario prudentiel : 350 000 visiteurs étrangers



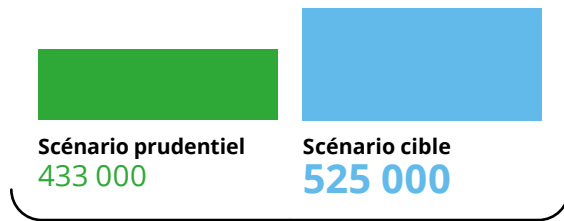
Un impact économique potentiel de 2,4 milliards d'euros.



# Un événement bénéfique pour le tourisme français

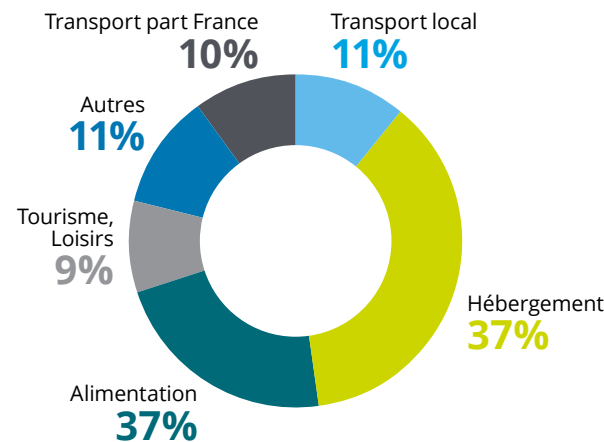
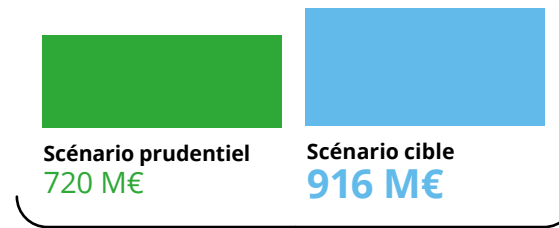
## Visiteurs et participants attribuables

(dont les dépenses sont attribuables à l'événement, donc prises en compte dans le calcul d'impact)



- Grand public
- Hospitalités
- VIP
- Accrédités
- Français rétention

## Dépenses totales



Les dépenses des visiteurs et participants attribuables à la compétition pourront atteindre 916 M€.

Les visiteurs et participants attribuables à l'événement se répartissent entre le grand public (spectateurs et visiteurs non détenteurs de billets), les spectateurs hospitalités, les VIP et les accrédités (médias, staff organisation et sécurité, délégations, fournisseurs et bénévoles).

La consommation des visiteurs et participants attribuables à la compétition, étrangers ou français, va impacter l'économie nationale au travers de dépenses de transport, d'hébergement, de restauration, et d'autres activités touristiques ou de loisirs. Les effets de rétention et d'éviction ont été pris en compte dans le calcul de l'impact.

# Un héritage durable pour la France





# Un impact socio-économique de long terme

## **Promotion du savoir-faire français**

La Coupe du Monde de Rugby représente l'occasion de promouvoir le savoir-faire français et d'accroître sa visibilité à l'international.

## **Une amélioration de l'image de la France en tant que destination touristique**

L'organisation d'un tel événement est susceptible d'avoir des bénéfices de long terme sur l'image du pays hôte et son activité touristique.

## **Un renforcement de la pratique sportive**

L'organisation de la Coupe du Monde de Rugby permet de promouvoir le sport et ses valeurs auprès de la population française. Un accroissement du nombre de licences est attendu.

## **Un effet positif sur la cohésion sociale : création d'un sentiment d'union nationale**

L'organisation de grands événements sportifs permet de créer un sentiment d'union nationale dans la population, renforcé par la mobilisation de bénévoles, la programmation événementielle ou encore la mise en place de « fan zones ».



# Contacts



**Brice Chasles**

Associé

Tél. : 01 55 61 41 35

bchasles@deloitte.fr



**Pierre Mescheriakoff**

Directeur

Développement économique

Tél. : 01 40 88 28 87

pmescheriakoff@deloitte.fr





# Deloitte.

Deloitte fait référence à un ou plusieurs cabinets membres de Deloitte Touche Tohmatsu Limited, société de droit anglais (« private company limited by guarantee »), et à son réseau de cabinets membres constitués en entités indépendantes et juridiquement distinctes. Pour en savoir plus sur la structure légale de Deloitte Touche Tohmatsu Limited et de ses cabinets membres, consulter [www.deloitte.com/about](http://www.deloitte.com/about). En France, Deloitte SAS est le cabinet membre de Deloitte Touche Tohmatsu Limited, et les services professionnels sont rendus par ses filiales et ses affiliés.

Deloitte fournit des services professionnels dans les domaines de l'audit, de la fiscalité, du consulting et du financial advisory à ses clients des secteurs public et privé, quel que soit leur domaine d'activité. Fort d'un réseau de firmes membres dans plus de 150 pays, Deloitte allie des compétences de niveau international à un service de grande qualité afin d'aider ses clients à répondre à leurs enjeux les plus complexes. Nos 244 000 professionnels sont animés par un même objectif, faire de Deloitte la référence en matière d'excellence de service.

## Deloitte

185, avenue Charles-de-Gaulle - 92524 Neuilly-sur-Seine Cedex

© Mai 2017 Deloitte SAS - Membre de Deloitte Touche Tohmatsu Limited  
Tous droits réservés - Studio graphique Neuilly

PARTENAIRE  
OFFICIEL

