

# ***PENSER L'APRÈS JEUX AVANT LES JEUX***

© Pete Saloutos/Getty images



***LA STRATÉGIE  
DE PARIS 2024  
POUR UN ÉVÈNEMENT  
PLUS CIRCULAIRE***

***NOVEMBRE 2023***



# SOMMAIRE

<b>1</b> <b>L'ÉDITO</b> <b>DE TONY ESTANGUET</b>	p. 02	<b>5</b> <b>LE PLAN D'ACTION</b> <b>DE PARIS 2024 SECTEUR</b> <b>PAR SECTEUR</b>	p. 06
<b>2</b> <b>RELEVER LES DÉFIS</b> <b>DE NOTRE ÉPOQUE</b>	p. 03	<b>6</b> <b>L'HÉRITAGE DE LA STRATÉGIE</b> <b>ÉCONOMIE CIRCULAIRE</b> <b>DE PARIS 2024</b>	p. 12
<b>3</b> <b>AGIR POUR UN ÉVÈNEMENT</b> <b>PLUS CIRCULAIRE</b>	p. 04	<b>7</b> <b>LES PREMIÈRES RÉALISATIONS</b> <b>POUR DES JEUX PLUS</b> <b>CIRCULAIRES</b>	p. 13
<b>4</b> <b>PENSER L'APRÈS JEUX</b> <b>AVANT LES JEUX</b>	p. 05	<b>8</b> <b>LES FICHES</b> <b>RÉCAPITULATIVES POUR</b> <b>LES ACTEURS DES JEUX</b>	p. 14





© Paris 2024 / Rudy Waks

# 1. L'ÉDITO DE TONY ESTANQUET

## PLUS SPECTACULAIRES, PLUS OUVERTS ET PLUS CIRCULAIRES



Qui a déjà participé aux Jeux sait que ces quelques semaines d'événements gravent en nous les souvenirs d'une vie. Les villes qui se mettent aux couleurs de l'événement, les drapeaux des pays du monde entier qui flottent pour rappeler l'universalité des Jeux, les volontaires qui arpentent les sites dans leurs uniformes, les athlètes qui transforment chaque banc, chaque balle, chaque médaille en symbole... Les Jeux ont ce pouvoir magique de changer chaque objet en un souvenir unique.

Mais face aux défis climatiques et environnementaux de notre époque, **les Jeux doivent se réinventer**. La rareté des ressources, la nécessité d'une gestion plus responsable, sont des impératifs auxquels nous ne pouvons plus déroger. Depuis la phase de candidature, les équipes de Paris 2024 souhaitent y prendre toute leur part. **Penser l'après-Jeux avant les Jeux, c'est l'un des engagements de Paris 2024** pour un nouveau modèle d'événements sportifs.

Pour y arriver, nous avons travaillé en tant que Comité d'organisation à anticiper

la quantité de matière nécessaire à l'organisation de l'événement : site par site, épreuve par épreuve, **nous avons cartographié l'ensemble des objets et matériaux** dont nous avons besoin pour livrer l'événement. Cet inventaire était indispensable pour bénéficier d'un état des lieux des ressources, et ainsi viser le besoin le plus juste, **anticiper la seconde vie** des équipements, mais aussi **laisser de nouvelles manières de faire en héritage** aux futurs organisateurs de grands événements sportifs.

C'est l'essence de cette Stratégie Économie Circulaire, grâce à laquelle nous voulons être **plus transparents, plus performants et plus exigeants**. Plus transparents dans la manière dont sont gérées nos ressources; plus performants dans la livraison de nos événements, et lors de la phase de dissolution; plus exigeants en termes de seconde vie des ressources.

**Ensemble, poursuivons nos efforts pour proposer des Jeux plus spectaculaires, plus ouverts et plus circulaires !**

**TONY ESTANQUET,**  
PRÉSIDENT DE PARIS 2024



## 2. RELEVER LES DÉFIS DE NOTRE ÉPOQUE

**La responsabilité environnementale et climatique fait partie de l'ADN de Paris 2024. Dès la candidature, Paris 2024 a proposé un nouveau modèle de Jeux en plaçant la sobriété et l'héritage au cœur de son projet.**

Paris 2024 s'est fixé un objectif : réduire de moitié les émissions de CO<sub>2</sub> liées à l'organisation des Jeux. De la construction, au mobilier, en passant par l'alimentation ou les transports, ce sont tous les métiers qui sont concernés pour organiser des Jeux différents, plus responsables.

### AUX ORIGINES DE LA STRATÉGIE ÉCONOMIE CIRCULAIRE : LA STRATÉGIE RESPONSABLE DES ACHATS

En tant qu'organisateur d'événement, Paris 2024 confie à ses partenaires et fournisseurs une grande partie des prestations nécessaires à l'organisation des Jeux. La traduction des ambitions environnementales et climatiques de Paris 2024 au niveau de ses achats est donc cruciale pour atteindre ses objectifs. Le Comité d'organisation des Jeux s'est volontairement soumis au code de la commande publique dans lequel sont déjà inscrites des dispositions sociales et environnementales. Pour aller plus loin, Paris 2024 a défini et déployé depuis 2019 une Stratégie responsable des achats concentrée autour de 5 engagements prioritaires, dont l'économie circulaire est le premier pilier.

### LES 5 PILIERS DE LA STRATÉGIE RESPONSABLE DES ACHATS



L'enjeu de la stratégie responsable des achats de Paris 2024 est aussi de rendre visible une économie nouvelle qui fait mieux avec moins, qui conjugue efficacité économique avec justice sociale et transition écologique. Paris 2024 prend ainsi en compte le devenir et l'impact de ses achats en choisissant des fournisseurs qui intègrent la seconde vie après les Jeux et en les incitant à proposer des solutions plus responsables ou des produits éco-conçus, respectueux de l'environnement et de la santé humaine.



“

**Nous sommes un événement éphémère et de ce fait, nous portons la responsabilité de nos équipements après les Jeux. Cet enjeu est inscrit au cœur de la stratégie responsable des achats qui cadre l'intégralité des marchés lancés par Paris 2024 depuis 2019. Nous mobilisons ainsi les nombreux leviers offerts par la commande publique : le groupement de commande, la location avec option d'achat, la mise à disposition avec valeur de reprise...**

**Olivier Debargue**  
Directeur Délégué aux Achats



## UN CONTEXTE RÉGLEMENTAIRE EN ÉVOLUTION ET DES ATTENTES IMPORTANTES

**Les Jeux de Paris 2024 s'inscrivent dans un contexte réglementaire qui a connu plusieurs évolutions récentes. Depuis 2012, le sujet de l'économie circulaire a pris un ampleur sans précédent en Europe et en France, se traduisant par des avancées réglementaires importantes et une attention particulière de l'opinion publique.**

### LOI RELATIVE À LA LUTTE CONTRE LE GASPILLAGE ET À L'ÉCONOMIE CIRCULAIRE (AGEC, 2020)

- **Interdiction** de la destruction des invendus non-alimentaires à partir de 2022.
- **Interdiction** de distribuer gratuitement des boissons dans des bouteilles en plastique dans les établissements recevant du public.
- **Obligation** de servir des repas et boissons dans de la vaisselle réutilisable pour toute consommation sur place pour plus de 20 repas.
- **Obligation** d'installer des fontaines d'eau potable librement accessibles dans tous les établissements recevant du public pouvant accueillir plus de 300 personnes.

### LOI RELATIVE À LA TRANSITION ÉNERGÉTIQUE POUR LA CROISSANCE VERTÉ (2015)

- **Objectif de valorisation** (réemploi, recyclage ou autre valorisation matière) de 70% des matières et déchets produits sur les **chantiers de construction**.

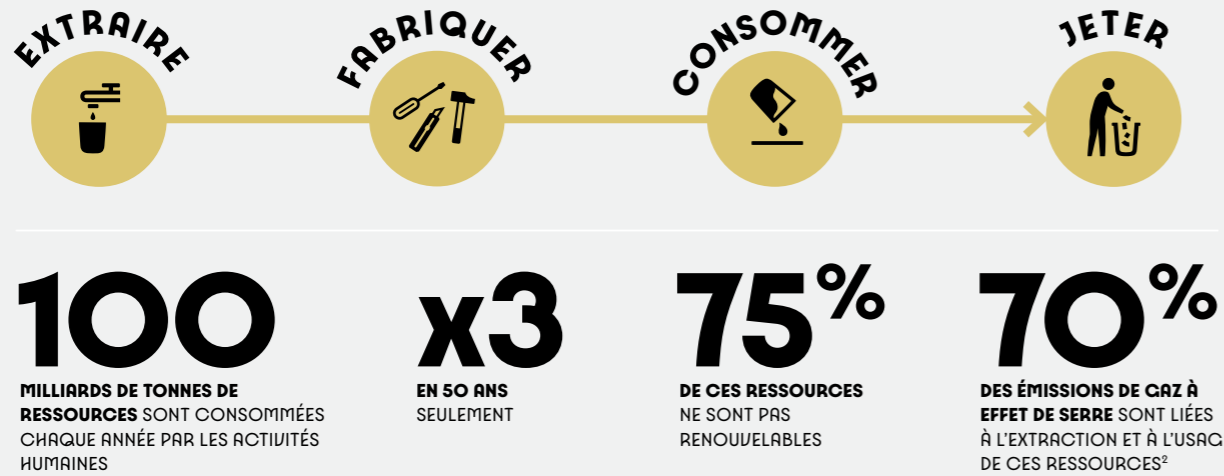
### LOI "CLIMAT & RÉSILIENCE" (2021)

- **Ouverture une troisième phase d'expérimentation** concernant l'affichage, qui sera suivie d'un décret rendant l'affichage environnemental obligatoire. L'expérimentation s'est clôturée en septembre 2022.

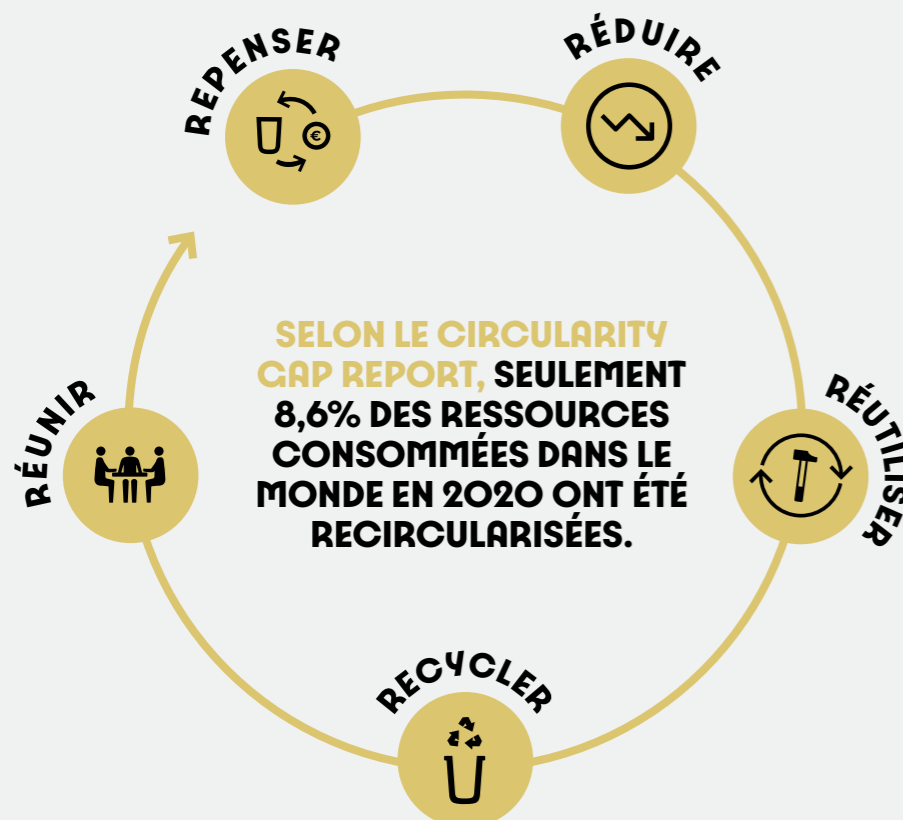


### 3. AGIR POUR UN ÉVÈNEMENT PLUS CIRCULAIRE

#### D'UN MODÈLE LINÉAIRE...



#### À UN MODÈLE PLUS CIRCULAIRE



##### REPENSER

nos manières de faire : préserver les ressources avant de gérer la fin de vie des déchets

##### RÉDUIRE

l'utilisation des ressources pour inciter à la sobriété en s'appuyant au maximum sur les matériaux existants

##### RÉUTILISER

les équipements comme les outils de travail pour laisser un héritage après les Jeux

##### RECYCLER

les produits tout en contribuant à la structuration de filières et aux changements de comportement du grand public

##### RÉUNIR

l'écosystème des Jeux pour créer une mobilisation de tous

#### FACE À L'ÉPUISEMENT DES RESSOURCES, LES ÉVÈNEMENTS SPORTIFS ONT UN RÔLE À JOUER

Les événements sportifs sont par nature éphémères. Ils mobilisent, sur un temps limité, une quantité de ressources parfois importante. Mais contrairement aux idées reçues, le caractère éphémère des événements fait du secteur un véritable allié de l'économie circulaire, notamment grâce au recours fréquent à la location. Et comme les événements sportifs créent les émotions et les souvenirs de toute une vie, ils sont une formidable vitrine pour mettre en lumière des solutions répliquables à grande échelle et impulser de nouveaux comportements.

#### L'ÉCONOMIE CIRCULAIRE : UN ATOUT POUR LES ÉVÈNEMENTS

L'approche circulaire permet de challenger la manière de concevoir et d'exploiter les événements: les ressources ayant une valeur et les déchets un coût, le meilleur déchet reste celui que l'on ne produit pas.

Pour un organisateur, se saisir de la question des ressources permet à la fois de trouver de nouveaux leviers budgétaires (réduction des besoins, possibilités de revente, réduction du volume de déchets à traiter) et de gagner en efficacité opérationnelle (planification, anticipation, mutualisation) mais aussi d'anticiper les risques environnementaux, réputationnels et financiers.



“

Dès la candidature, Paris 2024 a proposé un nouveau modèle de Jeux, en plaçant la sobriété et l'héritage au cœur de son projet, avec une double ambition : organiser un événement plus responsable et accélérer la transformation écologique.

Développer des méthodes innovantes, impulser de nouvelles pratiques, mobiliser toutes les parties prenantes, contribuer à l'évolution des modes de production et de consommation... avec les Jeux, le pouvoir du sport se met au service de la préservation des ressources.

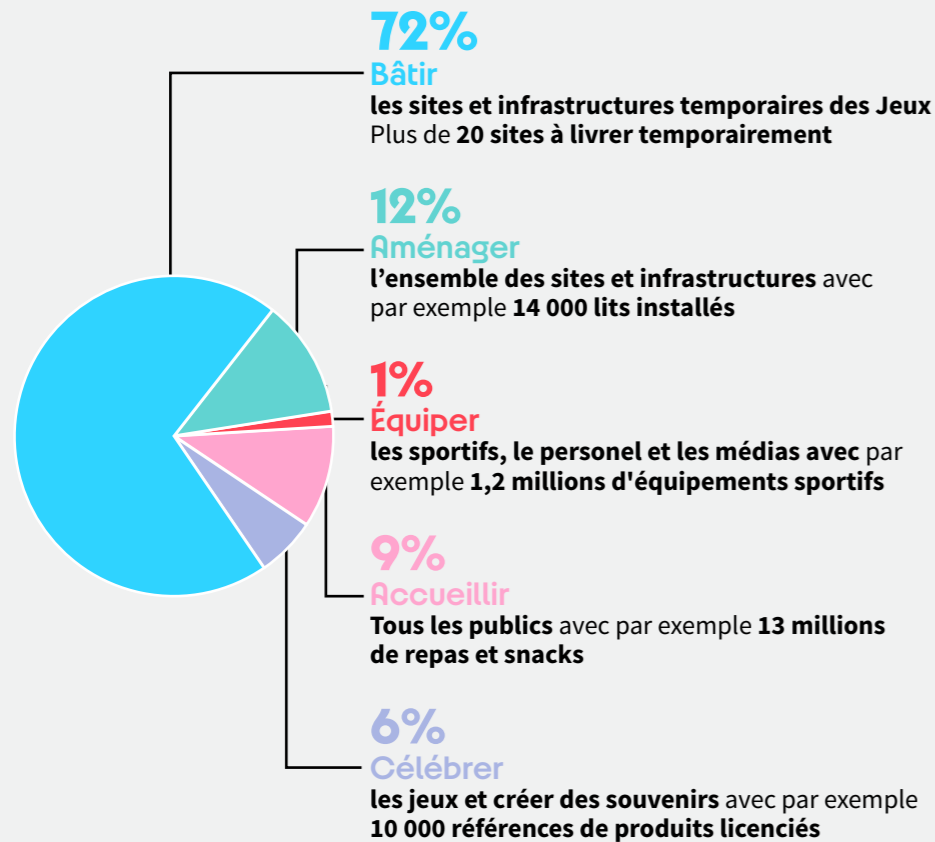
**Georgina Grenon**

Directrice de l'Excellence Environnementale de Paris 2024

# 4. PENSER L'APRÈS JEUX AVANT JEUX

## LA LIGNE DE DÉPART COMPRENDRE LES RESSOURCES DES JEUX ET LEUR DEVENIR

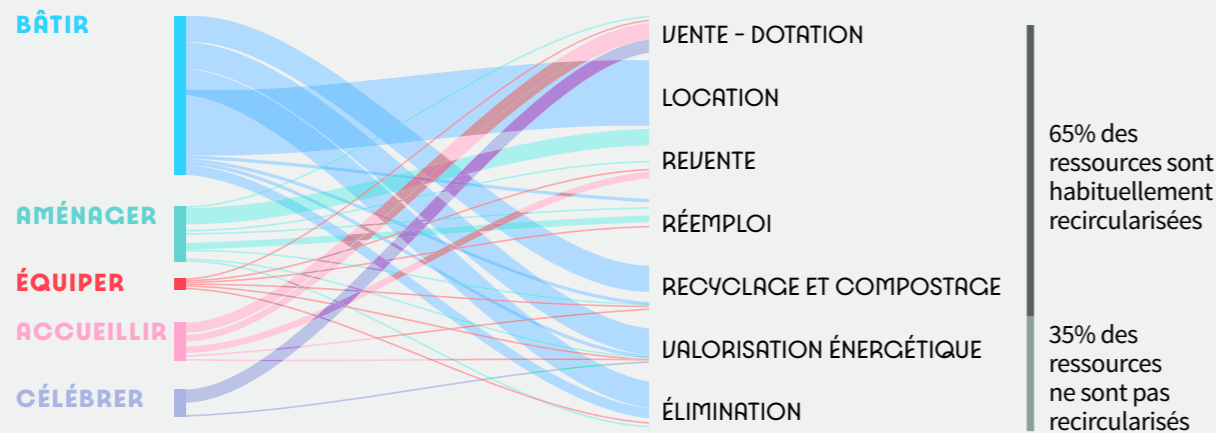
Quelles ressources vont être mobilisées pour les Jeux ? Que vont-elles devenir après ?  
 Quelle quantité de déchets pourrait être générée si rien n'est fait ?  
 Pour répondre à ces questions, Paris 2024 a développé une approche inédite : cartographier toutes les ressources nécessaires à l'évènement pour anticiper leur gestion et leur seconde vie.



### L'EMPREINTE MATIÈRE

correspond à la somme du poids de toutes les ressources mobilisées pour les besoins des Jeux. Par ressources, est entendu l'ensemble des produits, matériaux, matières premières, biens ou consommables achetés, loués, utilisés ou produits par Paris 2024 et les acteurs de la livraison des Jeux.

Si l'on projette les pratiques traditionnelles, Paris 2024 estime ainsi que **65% des ressources mobilisées pour les Jeux trouveraient une seconde vie**. En comparaison à la moyenne mondiale de 7,2%<sup>3</sup> tous secteurs confondus, le secteur événementiel part avec une longueur d'avance.



## LE PARCOURS ORGANISER DES JEUX AVEC MOINS, MIEUX ET POUR LONGTEMPS

Pour gérer durablement ses ressources et limiter les déchets liés à l'évènement, Paris 2024 agit en intégrant l'économie circulaire à tous les niveaux de l'organisation, selon 3 grands principes :

- MOINS**
  - Optimiser l'existant
  - Challenger les besoins
  - Favoriser la location
- MIEUX**
  - Promouvoir l'écoconception
  - Réduire les emballages
  - Augmenter la recyclabilité des produits
- POUR LONGTEMPS**
  - Allonger la durée de vie des produits
  - Anticiper la seconde vie
  - Encourager les bons gestes de tri des déchets

## L'ARRIVÉE PROPOSER UN NOUVEAU MODÈLE DE JEUX PLUS CIRCULAIRES

### 10 ENGAGEMENTS PHARES

- 95%** d'infrastructures existantes ou temporaires pour les sites des Jeux
- 100%** de seconde vie pour le mobilier des sites
- 100%** des marchés intégrant la seconde vie
- 50%** de plastique à usage unique en phase de consommation dans la restauration
- 100%** de seconde vie pour les structures et infrastructures temporaires
- 90%** des produits de look et signalétique réemployés, réutilisés ou recyclés
- AU MOINS 60%** des équipements sportifs, technologiques et de sécurité loués
- 80%** de déchets de consommation évités ou valorisés pendant les Jeux

- 15%** des références de produits sous licence fabriquées en France
- 15%** des références de produits sous licence composées de matières bio ou recyclées

### UNE MÉTHODE INNOVANTE EN HÉRITAGE

L'exercice d'estimation mené par Paris 2024 est à l'avant-garde d'un modèle innovant de gestion circulaire d'une organisation. A l'instar de l'empreinte carbone, l'empreinte matière devient un outil de visualisation et de suivi de la consommation des ressources avant, pendant et après les Jeux. Elle pourra constituer un repère pour les comités d'organisation des futures éditions.

<sup>3</sup> <https://www.circularity-gap.world/2023>



# 5. LE PLAN D'ACTION DE PARIS 2024 SECTEUR PAR SECTEUR





# BÂTIR

## LES SITES ET INFRASTRUCTURES TEMPORAIRES DES JEUX

L'organisation des Jeux Olympiques et Paralympiques suppose de mettre en place les infrastructures pour héberger les compétitions, loger les sportifs, accueillir le grand public, organiser les retransmissions ou célébrer les grands moments.

Des infrastructures à construire, et autant de déchets à éviter, dans un secteur qui génère 70% du volume total de déchets en France et où en moyenne seuls 10 à 30%<sup>4</sup> des matériaux sont valorisés dans les opérations de réhabilitation.

### LES RESSOURCES MOBILISÉES PAR PARIS 2024 POUR BÂTIR

72%

DE L'EMPREINTE MATIÈRE DE PARIS 2024



#### MATÉRIAUX DE CONSTRUCTION DES TRAVAUX DU BÂTIMENT ET D'AMÉNAGEMENTS TEMPORAIRES

Revêtements de sols, faux-plafonds, cloisons, plomberie...



#### INFRASTRUCTURES TEMPORAIRES

Tentes, barrières, bungalows, bâches, tribunes. Des matériaux majoritairement loués.

### QUI FAIT QUOI ?

La Société de Livraison des Ouvrages Olympiques (SOLIDEO) pilote la construction des infrastructures et aménagements pérennes, tels que le Village des Athlètes ou le Centre aquatique. Son périmètre n'est pas pris en compte dans l'empreinte matière de Paris 2024.<sup>5</sup>

Paris 2024 est pour sa part chargé d'assurer l'aménagement temporaire des sites et la livraison des infrastructures temporaires des Jeux tels que comme le Stade Tour Eiffel qui transformera le Champ-de-Mars en une arène temporaire en plein-air pour accueillir les épreuves de beach volley et de cécifoot.



### LE GRAND PALAIS ÉPHÉMÈRE

Le Grand Palais Éphémère, projet porté par la Réunion des Musées Nationaux - Grand Palais, Paris 2024 et GL events, Supporteur Officiel des Jeux, est un exemple phare d'infrastructure démontable construite à partir de matériaux à faible impact environnemental. La flexibilité du lieu lui permet de multiples usages : accueil de conférences, d'expositions, ou d'épreuves de sport pendant les Jeux. A l'issue des Jeux, le bâtiment sera démonté et pourra être réutilisé pour accueillir d'autres grands événements ailleurs. Le Grand Palais Éphémère est un exemple inédit préfigurant l'avenir des constructions d'infrastructures temporaires à longue durée de vie.



© Paris 2024 / RmnGP/Patrick Toumeboeuf

## LES ENGAGEMENTS DE PARIS 2024

95%

d'infrastructures existantes ou temporaires pour les sites des Jeux

100%

de seconde vie pour les matériaux utilisés pour les structures temporaires et infrastructures, à minima 50% en France

+ DE 80%

des déchets évités ou valorisés pour les (dé)constructions au Village des Athlètes



↑ Les 5 partenaires de l'aménagement temporaire s'engagent à assurer la seconde vie de tous les matériaux

### 3 LEVIERS ET 7 ACTIONS PHARES

#### 1. S'APPUYER AU MAXIMUM SUR DES SITES DÉJÀ EXISTANTS OU TEMPORAIRES

- Concept sobre basé sur des sites existants et mutualisation des sites de compétition entre les épreuves olympiques et paralympiques
- Réversibilité et prise en compte de la vie post-Jeux des sites dès leur conception, en lien avec les besoins des territoires
- Location d'infrastructures temporaires auprès des acteurs de l'événementiel

#### 2. AGIR POUR L'ÉCOCONCEPTION DES INFRASTRUCTURES

- Identification de solutions alternatives aux éléments traditionnels de l'événementiel grâce aux recensements effectués par le Réseau national des solutions pour la transition écologique (PEXE) et France Bois 2024
- Promotion du recours aux matériaux de réemploi, recyclés et recyclables, via la sensibilisation des acheteurs, l'identification de marchés à potentiel, l'ajout de clauses dans les cahiers des charges. À titre d'exemple, les acteurs de la filière bois ont été informés en amont des besoins pour une prestation de recharge de plancher

#### 3. ACCÉLÉRER LES DYNAMIQUES DE RÉEMPLOI ET DE RECYCLAGE DES MATÉRIAUX DE CONSTRUCTION

- Obligation d'intégrer 10% de matériaux réemployés en masse pour 4 familles d'aménagements intérieurs et 3 familles d'aménagements extérieurs pour les rez-de-chaussée du Village
- Intégration de la seconde vie dans le périmètre des cahiers des charges et appels d'offres des prestataires, assortis de pénalités en cas de non-respect des objectifs

### PROCHAINES ÉTAPES

- Réalisation de diagnostics ressources et déchets sur les opérations d'aménagement et développement d'options pour le réemploi



### LES OUTILS EN HÉRITAGE

- Le Guide d'éco-conception pour l'architecture éphémère responsable
- Le cahier d'impact sur les déchets de chantier – en partenariat avec les Canaux
- Annuaire du PEXE « Solutions durables pour infrastructures pérennes et temporaires »

<sup>4</sup> ADEME, (2020). Déchets du bâtiment.

<sup>5</sup> Pour découvrir les ouvrages pilotés par la SOLIDEO, rendez-vous sur... lien site



# AMÉNAGER L'ENSEMBLE DES SITES ET INFRASTRUCTURES DES JEUX

Habiller les lieux de compétitions et de non-compétition, meubler les espaces des spectateurs, des athlètes et des volontaires... Paris 2024 aménage l'ensemble des sites afin de recevoir tous les publics dans les meilleures conditions.

Réduire le recours à l'usage unique en matière de signalétique, de mobilier et d'emballages logistiques et développer le réemploi, la réutilisation et le recyclage de manière durable sur ces trois secteurs est un véritable défi.



“

Les Jeux Olympiques et Paralympiques sont une opportunité unique de transformer les pratiques de production et de consommation. En privilégiant l'usage à la propriété, Paris 2024 fait le choix d'un modèle économique moins consommateurs de ressources. En engageant tout ses partenaires et prestataires à anticiper la seconde vie, Paris 2024 normalise le réemploi, tout en soutenant le développement de filières plus circulaires.

**Caroline Louis**  
Manager Economie Circulaire  
chez Paris 2024

LES RESSOURCES MOBILISÉES  
PAR PARIS 2024 POUR AMÉNAGER

12%

DE L'EMPREINTE MATIÈRE  
DE PARIS 2024

1km<sup>2</sup>

C'EST LA SURFACE DE  
SIGNALÉTIQUE IMPRIMÉE POUR  
LES JEUX DE PARIS 2024

Supports de communication, éléments d'orientation ou d'habillage aux couleurs de l'évènement (le « look ») : édition, panneaux, solutions graphiques souples, supports d'installation et de fixation, adhésifs et vinyles, revêtements de sol...



800 000 ARTICLES  
DE MOBILIER

Ensemble des meubles, linge de lit et petits équipements nécessaires à l'hébergement des athlètes et aux activités supports des Jeux : bureaux, casiers, tables...



LA LOGISTIQUE

Ressources pour acheminer et protéger les biens : cartons, palettes, film plastique, éléments de calage, coussin d'air, papier bulle, etc.

## LES ENGAGEMENTS DE PARIS 2024

100%

de seconde vie pour le mobilier utilisé sur les sites, identifiée en amont des Jeux, en privilégiant le réemploi

90%

des produits de look et signalétique réemployés, réutilisés ou recyclés



↑ Airweave, FNAC DARTY, Lyreco et RGS Events : les 4 partenaires livrant le mobilier sont engagés à assurer la seconde vie de tous les produits.

### 3 LEVIERS ET 8 ACTIONS PHARES

#### 1. DÉFINIR ET ADOPTER LES MEILLEURES PRATIQUES DE COMMUNICATION VISUELLE

- **Élaboration d'un Guide « Communication visuelle : vers des supports plus durables »** : une boîte à outils opérationnelle pour la conception et seconde vie des supports, à destination des équipes et prestataires de Paris 2024
  - **Diffusion du guide aux collectivités et acteurs des Jeux**, ainsi qu'à la filière événementielle
- #### 2. ASSURER LA LOCATION ET LA SECONDE VIE DE TOUT LE MOBILIER SUR SITES
- **Élaboration d'un cahier d'impact ESS 2024** sur le mobilier, afin de répertorier et valoriser les savoir-faire, solutions et innovations des acteurs de l'économie sociale et solidaire
  - **Intégrer de clauses dans l'écriture des marchés** pour favoriser l'économie de la fonctionnalité : les candidats sont invités à proposer des prestations plutôt que des produits
  - **Intégration de la gestion de la seconde vie** dans les Appels à Manifestation d'Intérêt (AMI) sur la literie et le mobilier

#### 3. ACCOMPAGNER LA RÉDUCTION DES EMBALLAGES DE LA FILIÈRE LOGISTIQUE

- **Obligations spécifiques en faveur de la réduction des emballages** pour le partenaire logistique
- **Consigne de 100% des palettes et mise en place de collectes spécifiques** pour les films plastiques par le partenaire Logistique
- **Réservation d'espace de stockage** pour permettre l'utilisation des mêmes emballages pour apporter et reprendre les biens et équipements

### PROCHAINES ÉTAPES

- **Programme de valorisation des éléments de look et de signalétique** à l'issue des Jeux
- **Identification des bénéficiaires de la seconde vie** du mobilier à l'issue des Jeux
- **Intégration des partenaires Logistique et Mobilier** au groupe de travail Sortie du Plastique à usage unique de la Ville de Paris



LES OUTILS  
EN HÉRITAGE

- Le guide : « Communication visuelle : vers des supports plus durables »
- Le cahier d'impact sur le mobilier réalisé avec l'appui des Canaux
- Le guide d'écoconception des emballages réalisé avec CITEO



# ÉQUIPER LES ATHLÈTES, LE PERSONNEL ET LES MÉDIAS

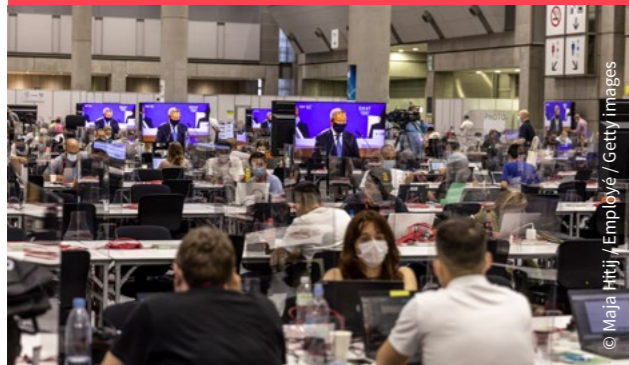
Pendant les Jeux, les athlètes, le personnel, les volontaires et les médias ont besoin d'une grande variété d'équipements.

Les équipements sportifs représentent le troisième marché de biens de consommation en France. Or seuls 6% des équipements sont valorisés en fin de vie.<sup>6</sup> Paris 2024 se veut plus exemplaire avec l'ambition d'entraîner une révolution du sport, par le sport. Faible part de l'empreinte matière des Jeux, les équipements représentent pourtant une quantité importante de produits manufacturés à forte valeur ajoutée pour lesquelles la seconde vie apparaît comme le meilleur levier d'action.



## EMPLOIS ET RÉEMPLOI DES ÉQUIPEMENTS ÉLECTRONIQUES

La fabrication des équipements informatiques représente la phase la plus impactante de leur cycle de vie, l'enjeu principal consiste ainsi à en allonger au maximum la durée d'utilisation. A l'issue des Jeux, SCC France, Supporteur Officiel de Paris 2024, récupérera les équipements utilisés pour leur offrir une seconde vie. L'une de ses filiales, une entreprise adaptée employant plus de 65% de personnes en situation de handicap, assurera la reprise et le traitement des équipements pour leur reconditionnement ou leur recyclage.



© Maïa Hiti / Employe / Getty Images

LES RESSOURCES MOBILISÉES  
PAR PARIS 2024 POUR ÉQUIPER



DE L'EMPREINTE MATIÈRE  
DE PARIS 2024



1,2 millions  
d'équipements  
sportifs déployés

Ils serviront à l'entraînement des athlètes et aux compétitions : gros équipements sportifs (bateaux, trampolines, pontons, etc.), les équipements de taille moyenne (machines d'entraînement, vélos, etc.) et les petits équipements aux matériaux divers (dossards, bouées, sifflets, balles, magnésie, cartouches et de nombreux équipements de maintenance, etc.).



100 000 ÉQUIPEMENTS  
ÉLECTRIQUES ET ÉLECTRONIQUES  
Ils sont destinés à assurer la sécurité, la captation et la retransmission des épreuves : caméras, équipements de téléphonie et d'informatique, matériels télévisuel et audiovisuel, imprimantes, périphériques, câbles, réseaux et serveurs...



LES ÉQUIPEMENTS TEXTILES  
Drapeaux ou uniformes, les produits textiles sont incontournables pour habiller les sites comme l'ensemble du personnel aux couleurs de l'évènement.

# LES ENGAGEMENTS DE PARIS 2024

100%  
des marchés  
intégrant la seconde  
vie dans leur cahier  
des charges

AU MOINS  
60%  
des équipements  
sportifs, technologiques  
et de sécurité loués

## 3 LEVIERS ET 8 ACTIONS PHARES

### 1. ASSURER LE RÉEMPLOI OU LE RECYCLAGE DES ÉQUIPEMENTS SPORTIFS

- Promotion de l'écoconception auprès des fédérations internationales
- Élaboration d'une Stratégie d'acquisition et d'héritage des équipements sportifs

### 2. ALLONGER LA DURÉE DE VIE DES ÉQUIPEMENTS ÉLECTRIQUES ET ÉLECTRONIQUES

- Élaboration de la stratégie Numérique Responsable : interroger systématiquement les besoins, choisir les solutions les moins polluantes et veiller à maximiser leur utilisation, anticiper leur seconde vie
- Intégration de clauses pour la gestion de la seconde vie des équipements électriques et électroniques dans les cahiers de charges des prestataires concernés

### 3. PROMOUVOIR UNE FILIÈRE TEXTILE ÉCO-RESPONSABLE

- Insertion de clauses d'écoconception pour la fabrication des drapeaux
- Collaboration avec le Triathlon de la Mode Ethique : concours qui forme des étudiants en mode et design textile à produire différemment.



© Ronald Martinez/Getty Images

↑ Abeo, via sa filiale Gymnova assure la reprise de tous les équipements gymniques



## LES OUTILS EN HÉRITAGE

- La Stratégie Responsable des Achats
- Publication du Cahier d'impact ESS 2024 sur le numérique responsable

<sup>6</sup> ADEME, Equipements Electriques et Electroniques, Données 2019



# ACCUEILLIR TOUS LES PUBLICS DES JEUX

Lors des compétitions sportives, l'accueil du public nécessite des services comme la restauration ou la mise à disposition d'infrastructures sanitaires ou de tri des déchets.

Dans ce domaine, le secteur événementiel a encore des marges de progression importantes. En matière de gaspillage alimentaire, près d'un tiers des organisateurs d'événements avouent jeter plus de 15% de leur stock de nourriture, tandis que l'utilisation du plastique à usage unique demeure une pratique courante, en particulier pour les emballages et contenants de restauration.



“

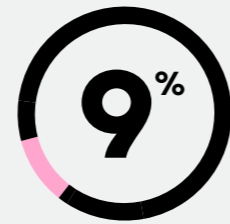
Pour atteindre ses objectifs de valorisation des déchets, Paris 2024 doit relever le défi de former et de sensibiliser l'ensemble des clients des Jeux, français et internationaux, aux bons gestes de tri. C'est un défi opérationnel mais aussi une formidable opportunité pour améliorer les pratiques. Nous portons l'ambition que les Jeux de Paris 2024 agissent ainsi comme un accélérateur de l'harmonisation des consignes de tri sur le territoire.

**Camille Pansu**

Manager nettoyage et gestion des déchets chez Paris 2024



## LES RESSOURCES MOBILISÉES PAR PARIS 2024 POUR ACCUEILLIR



DE L'EMPREINTE MATIÈRE  
DE PARIS 2024



**13** millions de repas  
et 18 millions de  
boissons

Servis pour tous les publics (athlètes, officiels, techniciens, personnels, médias, spectateurs, etc.) pendant les jeux olympiques.



### LES EMBALLAGES

Emballages et contenants de ces produits alimentaires et boissons traditionnellement constitués de plastiques à usage unique (bouteilles individuelles, emballages alimentaires) et dans une moindre mesure de verre (alcools, pots en verre) et de métal (fûts de bière).



### LES SANITAIRES ET LES PRODUITS D'ENTRETIEN

Composante essentielle de l'accueil et du niveau de services proposés pour l'accueil des différents publics des Jeux.

# LES ENGAGEMENTS DE PARIS 2024

**-50%**

de plastique à usage unique en phase de consommation dans la restauration

**80%**

de déchets de consommation évités ou valorisés pendant les Jeux, et 100% pour les ressources alimentaires non consommées

**100%**

des équipements et infrastructures pour les cuisines réemployés

## 3 LEVIERS ET 5 ACTIONS PHARES

### 1. RÉDUIRE LE GASPILLAGE ALIMENTAIRE À LA SOURCE ET ORGANISER LE DON DES RESSOURCES ALIMENTAIRES NON CONSOMMÉES

→ Réalisation d'un diagnostic spécifique au gaspillage alimentaire

### 2. RÉDUIRE ET VALORISER LES DÉCHETS ISSUS DE LA RESTAURATION (GESTE DE TRI ET EMBALLAGES)

- Mise en place de nouveaux modèles de distribution des boissons pour réduire les emballages et le plastique à usage unique pendant les Jeux
- Installation et valorisation de fontaines à eau sur les sites
- Amélioration du geste de tri hors foyer et notamment pendant les événements, à travers le soutien et la participation aux groupes de travail CITEO d'harmonisation des consignes de tri

### 3. MOBILISER ET SENSIBILISER LES ACTEURS POUR LA PRÉSERVATION DES RESSOURCES EN EAU ET LA QUALITÉ DE L'EAU

→ Intégration au cahier des charges du partenaire Gestion de l'Eau l'élaboration d'une méthodologie pour anticiper, réduire et maîtriser les consommations d'eau des Jeux, duplicable pour les grands événements.



→ Sodexo Live ! assure la seconde vie de tous les équipements de cuisine des Jeux

## PROCHAINES ÉTAPES

- Collaboration avec des associations pour assurer le don des invendus alimentaires
- Publication du guide d'écoconception des emballages alimentaires et accompagnement des prestataires à la réduction des emballages
- Estimation des consommations d'eau et plan d'action pour réduire les consommations et mise en place d'actions de réduction des consommations d'eau.



## LES OUTILS EN HÉRITAGE

- Vision pour la restauration de Paris 2024
- Cahier d'impact sur l'agriculture de proximité, réalisé en partenariat avec les Canaux
- Cahier d'impact sur la restauration durable, réalisé en partenariat avec les Canaux
- Cahier d'impact sur la gestion des déchets, réalisé en partenariat avec les Canaux.



# CÉLÉBRER LES JEUX ET CRÉER DES SOUVENIRS

Les Jeux Olympiques et Paralympiques sont la plus grande fête sportive du monde. Pour les célébrer, Paris 2024 est en charge de l'organisation de quatre cérémonies : les cérémonies d'ouverture et de clôture des Jeux Olympiques puis des Jeux Paralympiques.

Des moments de célébrations populaires à l'occasion desquelles les spectateurs vont vivre des émotions uniques et dont ils doivent garder les plus beaux souvenirs, qu'ils soient matériels ou immatériels.

Pour les souvenirs matériels, la fabrication des produits repose souvent sur le textile et le plastique. Leur conception comme leur fin de vie peuvent être problématiques : par exemple seulement 15% des textiles, linges de maison et chaussures sont recyclés.<sup>7</sup>



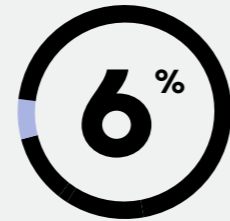
## PRODUIRE EN FRANCE LA MASCOTTE DES JEUX

**Doudou & Compagnie, l'un des deux fabricants des mascottes des Jeux, relève le défi de relocaliser 50% de sa production pour Paris 2024 en France.** Cela représente près de 600 000 peluches : un challenge inédit à cette échelle. Pour cela, Doudou & Compagnie agrandit son usine en Bretagne et double ses capacités de production en recrutant et formant 35 salariés supplémentaires.



© Richard Lecoq - ON/OFF VIDEO MAKING

## LES RESSOURCES MOBILISÉES PAR PARIS 2024 POUR CÉLÉBRER



6%  
DE L'EMPREINTE MATIÈRE  
DE PARIS 2024

  
**10 000**  
RÉFÉRENCES DE PRODUITS  
DÉRIVÉS



## LES PRODUITS LICENCIÉS

Ensemble des objets fabriqués sous licence Paris 2024 vendus pour participer au financement des Jeux : textile, édition, papeterie, monnaie, pins et produits souvenirs.



## LES COSTUMES ET DÉCORS

Éléments utilisés pour les cérémonies d'ouverture et de clôture des Jeux : costumes, décors, accessoires divers, éléments logistiques pour le montage et le démontage



## LES OBJETS SYMBOLIQUES

Les objets symboliques des Jeux, regroupent des objets très médiatisés tels que les médailles, les torches, les bouquets et diplômes, etc...

# LES ENGAGEMENTS DE PARIS 2024

15%

des références  
de produits sous  
licence **fabriquées**  
en France

15%

des références  
de produits sous  
licence composées  
de **matières bio ou**  
recyclées

100%

des licenciés ayant  
accès à un programme  
d'**accompagnement** sur  
mesure à l'écoconception

## 3 LEVIERS ET 8 ACTIONS PHARES

### 1. ACCOMPAGNER LES FABRICANTS DE PRODUITS LICENCIÉS À METTRE EN PLACE LES MEILLEURES PRATIQUES POUR LA CONCEPTION DES PRODUITS ET DES EMBALLAGES

- Mise en place d'un programme sur mesure pour accompagner les fabricants de produits licenciés vers l'écoconception
- Élaboration et publication d'un guide d'écoconception des emballages pour fixer des lignes directrices communes à tous les licenciés
- Formation aux bonnes pratiques de la communication environnementale et élaboration de recommandations en la matière
- Sensibilisation et accompagnement des fournisseurs de produits licenciés au déploiement de l'affichage environnemental pour les produits textiles
- Développement de produits Made in France et promouvant un "mode de vie durable" avec les licenciés

### 2. IMPULSER DE NOUVELLES PRATIQUES POUR LES GOODIES DISTRIBUÉS PAR LES PARTENAIRES

- Définition des critères d'éligibilité des goodies et intégration dans la stratégie responsable des Achats
- Sensibilisation des partenaires aux enjeux des goodies

### 3. DÉVELOPPER ET APPLIQUER LES PLUS HAUTS STANDARDS DE CIRCULARITÉ DANS L'ORGANISATION DES ÉVÈNEMENTS DE CÉLÉBRATION ET DE CÉRÉMONIE DES JEUX

- Formalisation de recommandations en faveur du « Showcasing Responsable », dans le guide sur le Showcasing à destination des partenaires désirant organiser des événements dans le cadre des Jeux

## PROCHAINES ÉTAPES

- Formation et accompagnement des partenaires au showcasing responsable
- Formation et accompagnement des agences organisant les cérémonies aux enjeux de ressources et d'économie circulaire



## LES OUTILS EN HÉRITAGE

- [Le guide de Paris 2024 pour des événements responsables](#)
- Guide du Showcasing Responsable

<sup>7</sup> EcoTLC, (2019). Rapport d'activité.



## 6. L'HÉRITAGE DE LA STRATÉGIE ÉCONOMIE CIRCULAIRE DE PARIS 2024

L'objectif de Paris 2024 est de prouver qu'un autre modèle d'organisation des grands événements est possible et qu'une gestion efficiente des ressources est créatrice de valeur.

Par leur ampleur, les Jeux Olympiques et Paralympiques peuvent contribuer à faire évoluer les modes de production, de consommation, les comportements et renforcer des politiques publiques, bien au-delà de 2024.

### UNE MÉTHODE POUR LES ÉDITIONS FUTURES DES JEUX ET LES ORGANISATEURS D'ÉVÈNEMENTS

Paris 2024 souhaite laisser un héritage tangible dans le secteur événementiel en contribuant au développement d'une filière durable et innovante. La méthode d'empreinte matière a été intégrée au sein des activités des agences événementielles et des opérateurs des Jeux. Elle est également transmise au CIO pour constituer un héritage pour les futurs organisateurs.

### UNE IMPULSION POUR ENCOURAGER LE DÉVELOPPEMENT DE NOUVEAUX MODÈLES ÉCONOMIQUES

En encourageant ses partenaires et fournisseurs à développer de nouveaux modèles économiques, des solutions innovantes, des produits éco-conçus, en imposant la seconde vie et le réemploi systématique de ses équipements, Paris 2024 impulse à grande échelle des pratiques plus circulaires avec l'ambition de les voir perdurer au-delà des Jeux. Et en assurant la seconde vie de ses équipements, Paris 2024 participe, à son échelle, au renforcement des filières de réemploi en France.

### UNE DYNAMIQUE POUR ACCÉLÉRER LES POLITIQUES PUBLIQUES ET RENFORCER LES COOPÉRATIONS

Cette feuille de route est aussi l'occasion de renforcer les politiques déjà à l'œuvre en matière de réemploi, de solidarité, d'attractivité des territoires ou de lutte contre le changement climatique. Grâce à l'horizon commun que représentent les Jeux, Paris 2024 a cette capacité de rassembler, d'encourager les coopérations et les échanges de bonnes pratiques entre les acteurs des territoires, en faveur d'objectifs communs.



### DES OUTILS POUR TRANSFORMER DURABLEMENT LES PRATIQUES

La stratégie d'économie circulaire de Paris 2024 est accompagnée d'une série d'outils mis à disposition de tous les acteurs des Jeux avec l'objectif de contribuer au changement durable des pratiques dans le sport et l'événementiel.

- **La Stratégie Responsable des Achats**
- Le Guide « **écoconception des emballages** »
- Le Guide « **Communication visuelle : vers des supports plus durables** »
- **La Vision pour la restauration**
- **Des fiches thématiques**, proposées en annexe de la stratégie à destination des directions de Paris 2024, des entités de livraison, des prestataires et les partenaires
- **Le Guide de Paris 2024 pour des événements responsables**
- **Le Guide d'éco-conception des infrastructures temporaires**



### FAIRE BOUGER LA GÉNÉRATION 2024



Faire bouger les plus jeunes avec des cartons, des t-shirts usés ou une nappe démodée, c'est le défi que Paris 2024 lance aux écoles ! Le kit pédagogique « Fais-le toi-même » propose des ateliers de réemploi créatifs pour sensibiliser les élèves des 2ème et 3ème cycles par le sport grâce à des tutoriels pour fabriquer des petits équipements sportifs à partir de matériaux destinés à être jetés.

→ [generation.paris2024.org](https://generation.paris2024.org)



# 7. LES PREMIÈRES RÉALISATIONS POUR DES JEUX PLUS CIRCULAIRES



© Paris 2024 / Ulysse Périer/BNV Architects

## LE SIÈGE DE PARIS 2024, PREMIER SITE OLYMPIQUE ET PARALYMPIQUE

L'immeuble **PULSE**, siège du comité d'organisation des Jeux, est le cœur battant des équipes de Paris 2024. Ce bâtiment illustre les engagements de Paris 2024 pour l'économie circulaire, en termes de conception, de construction et d'accueil des collaborateurs :

- **100% des moquettes issues du réemploi**, récupérées d'autres bâtiments, de fin de chantier ou de fin de série
- **20 445 m<sup>2</sup> de faux planchers issus du réemploi**, récupérés de chantiers de démolition de la région parisienne
- **100% des biodéchets valorisés localement et une politique de lutte contre le gaspillage alimentaire** grâce à des stocks optimisés, des dons d'inendus à une association locale et la sensibilisation des collaborateurs
- **Objectif zéro plastique à usage unique** grâce notamment à l'installation de fontaines à eau et de vaisselle réutilisable, et à la consigne des contenants pour les ventes à emporter
- **100% de seconde vie déjà identifiée pour le mobilier après les Jeux** via la réutilisation, le réemploi ou le don

**PULSE est également un siège exemplaire en termes de maîtrise de l'empreinte carbone, d'inclusion, d'accessibilité et d'ancrage territorial.**



© Paris 2024 / Photothèque de Saint-Quentin-en-Yveline

## TRIEZ PARTOUT COMME CHEZ VOUS

Paris 2024 a signé une convention de collaboration avec CITEO, pour proposer des solutions de réduction, de réemploi, de tri et de recyclage des déchets. L'objectif est de garantir la continuité du geste de tri sur tout le parcours des spectateurs pendant les Jeux.

- **Concertation menée par CITEO** auprès des collectivités hôtes et des acteurs concernés et animation d'un groupe de travail pour établir un programme d'action pour la mise en place de dispositifs d'harmonisation
- **Co-construction d'un kit de communication** des consignes de tri hors foyer
- **Expérimentation du dispositif harmonisé** en octobre 2022 à l'occasion des championnats du monde de cyclisme sur piste au Vélodrome de Saint-Quentin-en-Yvelines

**Ce dispositif préfigure un déploiement à plus grande échelle au sein des collectivités hôtes d'ici l'accueil des Jeux en 2024.**



© Marc Piasiecki/Getty Images

## PLUS DE PRODUITS SOUS LICENCE ÉCO-CONÇUS ET FABRIQUÉS EN FRANCE

Paris 2024 a constitué un panel d'une cinquantaine de licenciés, accompagnées via un programme sur mesure. Au total, **15% des références seront écoconçus et/ou fabriqués en France.** À titre d'exemples :

- **Des vêtements** proposés par l'entreprise française Le Slip Français, retenue pour sa démarche d'écoconception et la fabrication française de l'ensemble de ses produits
- **Des pièces de collection**, en souvenir des Jeux, fabriquées en France par La Monnaie de Paris
- **Des jouets en bois** fabriqués dans le Jura par l'entreprise Vilac
- **Les mascottes des Jeux** confectionnées en utilisant des matériaux recyclés dans une usine relocalisée en Bretagne par Doudou & Compagnie

**Paris 2024 souhaite ainsi mettre à profit l'énergie des Jeux pour encourager ou renforcer les pratiques d'écoconception auprès de ses fournisseurs bien au-delà de 2024.**



© Ratchat/Getty Images

## MOINS DE 50% DE PLASTIQUE À USAGE UNIQUE DANS LA RESTAURATION PENDANT LES JEUX

Durant les Jeux de Paris 2024, ce sont près de **18 millions de boissons fraîches qui seront consommées** par les différents publics sur les sites de Paris 2024. Cette distribution est un défi opérationnel, logistique, humain et aussi environnemental. Pour Coca-Cola, Partenaire Mondial et fournisseurs officiels des boissons, cela se traduit dans des projets structurants de réduction des emballages et de mise en œuvre d'une économie circulaire. Pour les Jeux de Paris 2024, un modèle de distribution des boissons inédit sera proposé :

- **Réduction des contenants** grâce à des solutions sans bouteille
- **Réemploi des bouteilles en verre**
- **Recyclage des bouteilles** grâce à des bouteilles en PET recyclé et recyclable conservée au moment du service

**Il n'y aura pas un modèle unique mais un panel de solution pour réduire le recours au plastique à usage unique et implémenter à grande échelle une nouvelle façon de distribuer les boissons.**



© Matt Henry/Gunther/Getty Images

## LES BASSINS DES JEUX, UN HÉRITAGE POUR LA SEINE-SAINT-DENIS

Pour les épreuves de natation, **trois bassins temporaires de compétition et d'échauffement de 50m seront aménagés.** À la suite des Jeux, Paris 2024 s'est engagé à en faire don.

- En 2020, **Paris 2024, le Conseil départemental de la Seine-Saint-Denis et la Préfecture** ont publié un appel à manifestation d'intérêt (AMI) pour offrir ces bassins à des collectivités du Département
- **Les trois collectivités lauréates** Sevran, Bagnolet et Pierrefitte, travaillent avec Paris 2024 pour permettre ce réemploi

**L'héritage de Paris 2024 répond à un réel besoin d'équipement de ce territoire**, le moins bien doté en infrastructure aquatique. Cela contribue ainsi à l'**objectif de « Bouger Plus »** visant à augmenter la pratique sportive quotidienne des Français.



## 8. LES FICHES RÉCAPITULATIVES POUR LES ACTEURS DES JEUX





# ACTEURS DU BÂTIMENT ET DES INFRASTRUCTURES TEMPORAIRES

## À QUI S'ADRESSE CETTE FICHE ?

### PRESTATAIRES & EVENT DELIVERY ENTITY (EDE)

Travaux, conception,  
développement des structures  
et aménagements temporaires

### DIRECTIONS PARIS 2024

Licensing LIC, Partenariat MPS,  
Sites et infrastructure UNI

### PARTENAIRES & HOSPITALITÉS

Hospitalités, Showcasing,  
Boutiques

## QUELS SONT LES OBJECTIFS À ATTEINDRE ?

<b>OBJECTIFS DE PARIS 2024</b>	<ul style="list-style-type: none"> <li>→ <b>95% des infrastructures existantes ou temporaires</b> pour les sites de compétition</li> <li>→ <b>80 à 100% des déchets</b> issus de la déconstruction du Village des athlètes évités ou valorisés</li> <li>→ <b>100% de matériaux utilisés</b> pour les structures temporaires et les infrastructures employés, réutilisés ou recyclés à minima à 50% en France</li> </ul>
<b>ACTIONS PARIS 2024 POUR ATTEINDRE CES OBJECTIFS</b>	<ul style="list-style-type: none"> <li>→ <b>Favoriser</b> les propositions sobres</li> <li>→ <b>Proposer</b> des outils pour accompagner l'écoconception des sites et infrastructures : Sustainable Design Guide</li> <li>→ <b>Sourcer et mettre</b> en relation avec des porteurs de solutions</li> <li>→ <b>Coordonner</b> les besoins en réemploi et en recyclage : cartographie des acteurs, étude d'opportunité d'une plateforme de valorisation dédiée...</li> <li>→ <b>Proposer</b> un planning et une organisation pour assurer le pilotage de la seconde vie tout au long du projet</li> <li>→ <b>Construire</b> un plan de dissolution</li> </ul>
<b>LES CONTRIBUTIONS ATTENDUES DE L'ACTEUR</b>	<p><b>Pour tous les acteurs :</b></p> <ul style="list-style-type: none"> <li>→ <b>Mettre en avant</b> les mesures de réductions et de sobriété proposées</li> <li>→ <b>Renseigner</b> un inventaire régulier des éléments mis en place et identifier les options de seconde vie associées</li> <li>→ <b>Assurer</b> le reporting régulier des éléments, en coordination avec le reporting des données nécessaires au calcul du bilan carbone des Jeux</li> </ul> <p><b>Pour les EDE :</b></p> <ul style="list-style-type: none"> <li>→ <b>Organiser</b> le stockage sur site pour permettre le stockage temporaire (palettes par exemple)</li> <li>→ <b>Contribuer</b> à la construction du plan de dissolution et à sa mise en place</li> <li>→ <b>Élaborer</b> une procédure de dissolution du site : timing du retrait des éléments par les bénéficiaires, gestion de la sécurité, traçabilité...</li> </ul>

## INDICATEURS DE SUIVI

## PÉNALITÉS

PART (EN € ET EN TONNES) DES PRODUITS LOUÉS POUR LES BESOINS DES JEUX	OUI
PART DES INFRASTRUCTURES RÉEMPLOYÉES, RÉUTILISÉES OU RECYCLÉE EN FRANCE (HORS LOCATION). LE DÉTAIL EST ATTENDU RESPECTIVEMENT POUR LE RÉEMPLOI, LA RÉUTILISATION ET LE RECYCLAGE, EN € ET EN T	OUI
CARACTÉRISTIQUES, VOLUMES ET MODES DE TRAITEMENT DES DÉCHETS DE CONSOMMATION EN PÉRIODE JEUX	OUI

## QUELS SONT LES OUTILS À DISPOSITION ?

NOM DU DOCUMENT	TYPE	DESCRIPTION
<b>GUIDE D'ÉCO-CONCEPTION POUR L'ARCHITECTURE ÉPHÉMÈRE RESPONSABLE</b>	INTERNE	<b>Recommandations et solutions concrètes</b> pour réduire l'impact des différentes catégories d'infrastructures temporaires
<b>ANNUAIRE DU PEXE « SOLUTIONS DURABLES POUR INFRASTRUCTURES PÉRENNES ET TEMPORAIRES »</b>	PUBLIC	<b>Annuaire de prestataires</b> proposant des solutions plus sobres ou durables pour les infrastructures événementielles.
<b>CAHIER D'IMPACT GESTION DES DÉCHETS DE CHANTIER</b>	PUBLIC	<b>Cahier d'impact réalisé par ESS2024</b> , rassemblant des solutions innovantes pour les organisateurs et maîtres d'ouvrage des JOP 2024
<b>OUTIL CARBONE EDE</b>	INTERNE	<b>Template pour réaliser l'inventaire des ressources</b>



# ACTEURS DE LA COMMUNICATION VISUELLE, DU MOBILIER ET DE LA LOGISTIQUE

## À QUI S'ADRESSE CETTE FICHE ?

### PRESTATAIRES & EDE

Logistique sur site, prestation de production événementielle (décor, photo et vidéo, câblage, signalétique, stands), matériel de production, communication, marketing, transport et hébergement

### DIRECTIONS PARIS 2024

Service aux Jeux SJC, Sites et infrastructures UNI, Marque événements et cérémonies MEC

### PARTENAIRES & HOSPITALITÉS

Supports de communication, look et signalétique, Boutique

## QUELS SONT LES OBJECTIFS À ATTEINDRE ?

OBJECTIFS DE PARIS 2024	
	<ul style="list-style-type: none"> <li>→ <b>90% des produits de look et signalétique</b> réemployés, réutilisés ou recyclés</li> <li>→ <b>100% du mobilier utilisé pour un site</b> doit avoir une solution de seconde vie identifiée en amont des Jeux, en privilégiant le réemploi</li> </ul>
ACTIONS PARIS 2024 POUR ATTEINDRE CES OBJECTIFS	<p><b>En matière de communication visuelle :</b></p> <ul style="list-style-type: none"> <li>→ <b>Définir</b> sa stratégie de conception et de déploiement, basée sur le guide d'écoconception « Communication visuelle : vers des supports plus durables »</li> <li>→ <b>Proposer</b> des outils pour accompagner l'écoconception des supports de communication visuelle</li> <li>→ <b>Intégrer</b> les objectifs dans le cahier des charges look et signalétique</li> </ul> <p><b>En matière de mobilier :</b></p> <ul style="list-style-type: none"> <li>→ <b>Imposer</b> une obligation de seconde vie à la charge des partenaires Mobilier</li> <li>→ <b>Faciliter</b> le recours au mobilier de réemploi et accompagner l'identification des bénéficiaires de la seconde vie</li> </ul> <p><b>En matière d'emballage logistique :</b></p> <ul style="list-style-type: none"> <li>→ <b>Imposer</b> la réduction des emballages logistiques dans les cahiers des charges</li> <li>→ <b>Réserver</b> des espaces pour stocker les emballages en vue de leur réemploi post-Jeux</li> <li>→ <b>Outiller</b> en faveur d'une réduction des emballages logistiques</li> <li>→ <b>Promouvoir</b> l'utilisation d'emballages logistiques réemployables</li> </ul> <p><b>En matière de dissolution :</b></p> <ul style="list-style-type: none"> <li>→ <b>Proposer</b> un planning et une organisation pour assurer le pilotage de la seconde tout au long du projet</li> <li>→ <b>Faciliter</b> des solutions communes de seconde vie : appels à projets, reprise... à Construire un plan de dissolution</li> </ul>

## LES CONTRIBUTIONS ATTENDUES DE L'ACTEUR

### TOUS :

→ **Appliquer** les recommandations du guide « Communication visuelle : vers des supports plus durables »

### EDE :

→ **Renseigner** un inventaire régulier des éléments mis en place (Look & Signage, mobilier...) et identifier les options de seconde vie associées

→ **Dimensionner et organiser** le stockage sur site pour permettre le stockage temporaire des emballages logistique (palettes par exemple)

→ **Élaborer** une procédure de dissolution du site : timing du retrait des éléments par les bénéficiaires, gestion de la sécurité, traçabilité...

→ **Assurer** les bonnes conditions de dépose des éléments sur site, notamment la formation des prestataires

→ **Assurer** le reporting régulier des éléments

### Partenaires :

→ **Participer** au Groupe de Travail Logistique du réseau de sortie du Plastique à Usage Unique de la Ville de Paris

## INDICATEURS DE SUIVI

## PÉNALITÉS

PART (EN € ET EN T) DES PRODUITS ACHETÉS AYANT FAIT L'OBJET D'UNE DÉMARCHE D'ÉCOCONCEPTION (PRODUIT OU EMBALLAGE)	NON
PART DES INFRASTRUCTURES RÉEMPLOYÉES, RÉUTILISÉES OU RECYCLÉES EN FRANCE (HORS LOCATION). LE DÉTAIL EST ATTENDU RESPECTIVEMENT POUR LE RÉEMPLOI, LA RÉUTILISATION ET LE RECYCLAGE, EN € ET EN T	OUI

## QUELS SONT LES OUTILS À DISPOSITION ?

NOM DU DOCUMENT	TYPE	DESCRIPTION
<u>GUIDE "COMMUNICATION VISUELLE : VERS DES SUPPORTS PLUS DURABLES"</u>	PUBLIC	<b>Boîte à outil opérationnelle</b> pour la conception et la seconde vie des éléments du look et de la signalétique, incluant une grille de décryptage des matériaux, un annuaire des prestataires de production et de valorisation, un benchmark des solutions innovantes
<u>CAHIER D'IMPACT MOBILIER EN ÉCONOMIE CIRCULAIRE</u>	PUBLIC	<b>Mobilisation des acteurs de l'ESS</b> pour répertorier et valoriser des savoir-faire, solutions et innovations sociale et environnementale en matière de circularité pour le mobilier
<u>GUIDE D'ÉCOCONCEPTION DES EMBALLAGES</u>	PUBLIC	<b>Solutions pour réduire et éco-concevoir</b> les emballages
OUTIL CARBONE EDE	INTERNE	<b>Template pour réaliser l'inventaire des ressources</b>



# ACTEURS DES ÉQUIPEMENTS SPORTIFS, TECHNOLOGIQUES ET TEXTILES

## À QUI S'ADRESSE CETTE FICHE ?

### PRESTATAIRES & EDE

Sports, technologie, prestation de production événementielle (décor, photo et vidéo, câblage, signalétique, stands), Accréditations, services et infrastructures technologiques, gestion des équipements sportifs, gestion des drapeaux.

### DIRECTIONS PARIS 2024

Direction de la technologie TEC, direction digitale DIC, direction des achats PRC.

### PARTENAIRES & HOSPITALITÉS

Uniformes

## QUELS SONT LES OBJECTIFS À ATTEINDRE ?

<b>OBJECTIFS DE PARIS 2024</b>	<ul style="list-style-type: none"> <li>→ <b>Intégrer la seconde vie</b> dans le périmètre des marchés</li> <li>→ <b>Assurer l'héritage des équipements sportifs</b> au profit des territoires et du monde du sport</li> <li>→ <b>Faciliter la seconde vie</b> des produits invendus, des uniformes non utilisés et des équipements des CNO/CNP</li> </ul>
<b>ACTIONS PARIS 2024 POUR ATTEINDRE CES OBJECTIFS</b>	<ul style="list-style-type: none"> <li>→ <b>Élaborer une stratégie</b> d'acquisition et d'héritage des équipements sportifs utilisés pour les Jeux</li> <li>→ <b>Intégrer la seconde vie</b> dans le périmètre des prestations des appels d'offre</li> <li>→ <b>Mettre en place un dispositif d'accompagnement</b> à l'affichage environnemental et à l'écoconception pour les éléments textiles</li> <li>→ <b>Réaliser un plan de dissolution</b> pour les équipements</li> <li>→ <b>Proposer un planning et une organisation</b> pour assurer le pilotage de la seconde tout au long du projet</li> </ul>
<b>LES CONTRIBUTIONS ATTENDUES DE L'ACTEUR</b>	<p><b>TOUS :</b></p> <ul style="list-style-type: none"> <li>→ <b>Renseigner un inventaire régulier</b> des éléments mis en place</li> </ul> <p><b>EDE / prestataires:</b></p> <ul style="list-style-type: none"> <li>→ <b>Contribuer avec Paris 2024</b> à la planification opérationnelle de la seconde vie des équipements après les Jeux dans le cadre de la stratégie d'héritage des équipements sportifs</li> <li>→ <b>Élaborer une procédure de dissolution du site</b> : timing du retrait des éléments par les bénéficiaires, gestion de la sécurité, traçabilité...</li> <li>→ <b>Assurer la seconde vie des équipements</b> « en propre »</li> </ul> <p><b>Partenaires :</b></p> <ul style="list-style-type: none"> <li>→ <b>S'engager à la reprise et à la seconde vie</b> des équipements mis en place</li> <li>→ <b>Assurer le reporting régulier</b> des éléments</li> </ul>

## INDICATEURS DE SUIVI

## PÉNALITÉS

PART (EN € ET EN T) DES PRODUITS ACHETÉS AVANT FAIT L'OBJET D'UNE DÉMARCHÉ D'ÉCOCONCEPTION (PRODUIT OU EMBALLAGE)	NON
PART DES ÉQUIPEMENTS ACHETÉS POUR LES BESOINS DES JEUX DONT LA SECONDE VIE A ÉTÉ ANTICIPÉE	NON

## QUELS SONT LES OUTILS À DISPOSITION ?

NOM DU DOCUMENT	TYPE	DESCRIPTION
<b>(À VENIR) STRATÉGIE NUMÉRIQUE RESPONSABLE</b>	PUBLIC	<b>Stratégie de Paris 2024</b> en matière de réduction des ses impacts dus à l'utilisation du numérique.
<b>CAHIER D'IMPACT NUMÉRIQUE RESPONSABLE</b>	PUBLIC	<b>Mobilisation des acteurs de l'ESS</b> pour répertorier et valoriser des savoir-faire, solutions et innovations sociale et environnementale en matière de numérique responsable.
<b>STRATÉGIE RESPONSABLE DES ACHATS</b>	INTERNE	Soumis aux règles de la commande publique, <b>Paris 2024 a développé de nouveaux standards</b> dans les appels d'offres et les attributions de marché.



# ACTEURS DE LA RESTAURATION ET DU NETTOYAGE

## À QUI S'ADRESSE CETTE FICHE ?

### PRESTATAIRES & EDE

Restauration, (accrédités, restauration payante, etc), services de nettoyage, hospitalités.

### DIRECTIONS PARIS 2024

Services aux Jeux SJC, Volontaires VOL.

### PARTENAIRES & HOSPITALITÉS

Restauration, Hospitalités.

## QUELS SONT LES OBJECTIFS À ATTEINDRE ?

<b>OBJECTIFS DE PARIS 2024</b>	<ul style="list-style-type: none"> <li>→ <b>Diviser par 2</b> le plastique à usage unique dans la restauration en phase de consommation</li> <li>→ <b>80% des déchets en phase Jeux recyclés ou valorisés</b>, hors valorisation énergétique</li> <li>→ <b>Réemployer 100% des équipements et infrastructures</b> pour les cuisines</li> </ul>
<b>ACTIONS PARIS 2024 POUR ATTEINDRE CES OBJECTIFS</b>	<ul style="list-style-type: none"> <li>→ <b>Élaborer une vision pour la restauration durable</b> (Food Vision)</li> <li>→ <b>Accompagner et préparer</b> le secteur de la lutte contre le gaspillage alimentaire</li> <li>→ <b>100 % des bénévoles et personnels</b> formés aux consignes de tri sur site</li> <li>→ <b>Tester des dispositifs de collecte et de tri harmonisés</b> dans les collectivités hôtes des épreuves avant les Jeux</li> <li>→ <b>Définir des consignes</b> pour favoriser le recyclage des contenants alimentaires, à travers un guide des emballages alimentaires</li> </ul>
<b>LES CONTRIBUTIONS ATTENDUES DE L'ACTEUR</b>	<p><b>Pour les EDE :</b></p> <ul style="list-style-type: none"> <li>→ <b>Tenir</b> les objectifs de valorisation des déchets</li> </ul> <p><b>Pour les partenaires :</b></p> <ul style="list-style-type: none"> <li>→ <b>Assurer</b> le reporting régulier des éléments</li> </ul> <p><b>Pour les EDE, prestataires et partenaires :</b></p> <ul style="list-style-type: none"> <li>→ <b>Formaliser</b> une procédure de lutte contre le gaspillage alimentaire : actions de réduction, de revente et du don</li> <li>→ <b>Assurer</b> la mise en place de la lutte contre le gaspillage alimentaire : contractualisation avec les acteurs, organisation de la chaîne, reporting</li> <li>→ <b>Appliquer</b> les engagements de la Food Vision et du guide des emballages alimentaires</li> </ul>

## INDICATEURS DE SUIVI

## PÉNALITÉS

NOMBRE ET QUALITÉ DES MESURES MISES EN PLACE POUR LA RÉDUCTION DU GASPILLAGE ALIMENTAIRE À LA SOURCE	NON
PART (EN %) ET VOLUMES (EN T) DES RESSOURCES ALIMENTAIRES NON CONSOMMÉES VALORISÉES DANS LA PÉRIODE DES JEUX	OUI
PART (EN € ET EN TONNES) DES ÉQUIPEMENTS POUR LES BESOINS DES JEUX DONT LA SECONDE VIE A ÉTÉ ANTICIPÉE, QUI FERONT L'OBJET DE RÉEMPLOI, DE RÉUTILISATION ET/OU RECYCLAGE APRÈS LES JEUX	OUI
PART (EN %) DES REPAS ET BOISSONS SERVIS PAR TYPE D'ALTERNATIVES AU PLASTIQUE À USAGE UNIQUE DÉPLOYÉES POUR CONTENANTS ET EMBALLAGES ALIMENTAIRES	NON

## QUELS SONT LES OUTILS À DISPOSITION ?

NOM DU DOCUMENT	TYPE	DESCRIPTION
<b><u>VISION POUR LA RESTAURATION DE PARIS 2024</u></b>	PUBLIC	<b>Stratégie de Paris 2024</b> en matière de restauration durable
<b><u>CAHIER D'IMPACT RESTAURATION DURABLE</u></b>	PUBLIC	<b>Mobilisation des acteurs de l'ESS</b> pour répertorier et valoriser des savoir-faire, solutions et innovations sociale et environnementale en matière de restauration durable.
<b><u>CAHIER D'IMPACT AGRICULTURE DE PROXIMITÉ</u></b>	PUBLIC	<b>Mobilisation des acteurs de l'ESS</b> pour répertorier et valoriser des savoir-faire, solutions et innovations sociale et environnementale en matière d'agriculture de proximité
<b><u>GUIDE D'ÉCOCONCEPTION DES EMBALLAGES</u></b>	INTERNE	<b>Solutions pour réduire et éco-concevoir</b> les emballages
<b>(À VENIR) GUIDE D'ÉCOCONCEPTION DES EMBALLAGES DE LA RESTAURATION</b>	PUBLIC	<b>Solutions pour réduire et éco-concevoir</b> les emballages dans la restauration
<b><u>CAHIER D'IMPACT GESTION DES DÉCHETS</u></b>	PUBLIC	<b>Mobilisation des acteurs de l'ESS</b> pour répertorier et valoriser des savoir-faire, solutions et innovations sociale et environnementale en matière de gestion des déchets



# ACTEURS DU SPECTACLE VIVANT, FABRICANTS DE PRODUITS LICENCIÉS ET GOODIES

## À QUI S'ADRESSE CETTE FICHE ?

### PRESTATAIRES

Animations, prestation de production événementielle (décor, photo et vidéo, câblage, signalétique, stands).

### DIRECTIONS PARIS 2024

Achats PRC, Licensing LIC, Marque événements et cérémonies MEC.

### PARTENAIRES & HOSPITALITÉS

Goodies

## QUELS SONT LES OBJECTIFS À ATTEINDRE ?

<b>OBJECTIFS DE PARIS 2024</b>	<ul style="list-style-type: none"> <li>→ <b>15 % des références de produits</b> sous licence Made in France</li> <li>→ <b>15 % des références de produits</b> sous licences composés de matières bio où recyclés</li> <li>→ <b>100% des licenciés</b> ayant accès à un programme d'accompagnement à l'écoconception</li> </ul>
<b>ACTIONS PARIS 2024 POUR ATTEINDRE CES OBJECTIFS</b>	<ul style="list-style-type: none"> <li>→ <b>Mettre en place</b> un programme d'accompagnement à l'écoconception des produits sous licences</li> <li>→ <b>Définir et engager</b> vers les plus hauts standards de production de goodies</li> <li>→ <b>Produire des recommandations</b> sur la gestion des stocks et l'optimisation logistique</li> <li>→ <b>Outiller</b> pour l'écoconception des emballages</li> <li>→ <b>Construire un catalogue de produits</b> facilitant la réduction de la consommation</li> <li>→ <b>Produire une annexe</b> pour le Guide du showcasing</li> </ul>
<b>LES CONTRIBUTIONS ATTENDUES DE L'ACTEUR</b>	<p><b>Pour les licenciés :</b></p> <ul style="list-style-type: none"> <li>→ <b>S'engager</b> dans les programmes d'écoconception</li> <li>→ <b>Appliquer</b> l'affichage environnemental</li> <li>→ <b>Appliquer</b> le guide d'écoconception des emballages</li> <li>→ <b>Assurer</b> la seconde vie des stocks invendus</li> </ul> <p><b>Pour les partenaires :</b></p> <ul style="list-style-type: none"> <li>→ <b>S'engager</b> pour des goodies durables</li> <li>→ <b>Appliquer</b> les recommandations du guide du showcasing</li> <li>→ <b>Assurer</b> le reporting régulier des éléments</li> </ul>

## INDICATEURS DE SUIVI

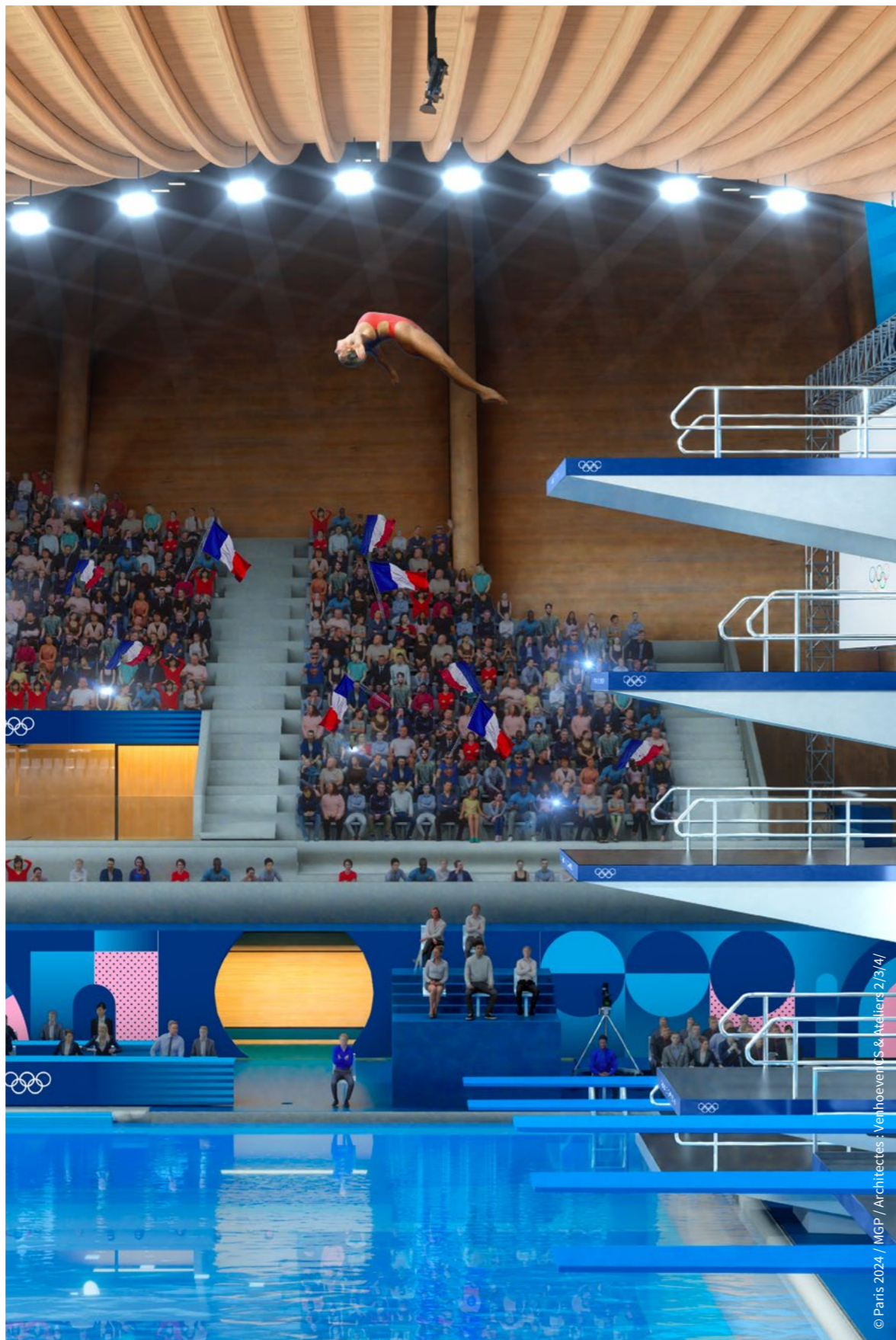
## PÉNALITÉS

PART (EN € ET EN T) DES PRODUITS ACHETÉS AVANT FAIT L'OBJET D'UNE DÉMARCHE D'ÉCOCONCEPTION (PRODUIT OU EMBALLAGE)	NON
SHOWCASING : PART DES INFRASTRUCTURES RÉEMPLOYÉES, RÉUTILISÉES OU RECYCLÉES EN FRANCE (HORS LOCATION). LE DÉTAIL EST ATTENDU RESPECTIVEMENT POUR LE RÉEMPLOI, LA RÉUTILISATION ET LE RECYCLAGE, EN € ET EN T	OUI

## QUELS SONT LES OUTILS À DISPOSITION ?

NOM DU DOCUMENT	TYPE	DESCRIPTION
<b>GUIDE DU SHOWCASING</b>	INTERNE	<b>Solutions pour éco-concevoir et réduire</b> l'impact de l'organisation des showcasings partenaires
<b>GUIDE DES ÉVÉNEMENTS RESPONSABLES</b>	PUBLIC	<b>Solutions pour éco-concevoir</b> un événement (outils, partage de bonnes pratiques...)
<b>GUIDE D'ÉCOCONCEPTION DES EMBALLAGES</b>	INTERNE	<b>Solutions pour réduire et éco-concevoir</b> les emballages





© Paris 2024 / MGP / Architectes : Verhoeven CS & Ateliers 2/3/4/

↑ Les sièges des gradins du Centre aquatique seront réalisés en 100% plastique recyclé à partir de bouchons de bouteilles collectés localement.



## Paris 2024 remercie ses Partenaires pour leur engagement.

### Partenaires Mondiaux



### Partenaires Premium



### Partenaires Officiels



### Supporteurs Officiels

