



N° 120398

Contacts Ifop :

Frédéric Dabi / François Legrand / Marie-Agathe Deffain

Département Opinion et Stratégies d'Entreprise

01 45 84 14 44

prenom.nom@ifop.com

Les représentations à l'égard du handicap avant et après les Jeux-Olympiques

Vague 1 - Décembre 2023

Sondage Ifop pour APF France handicap



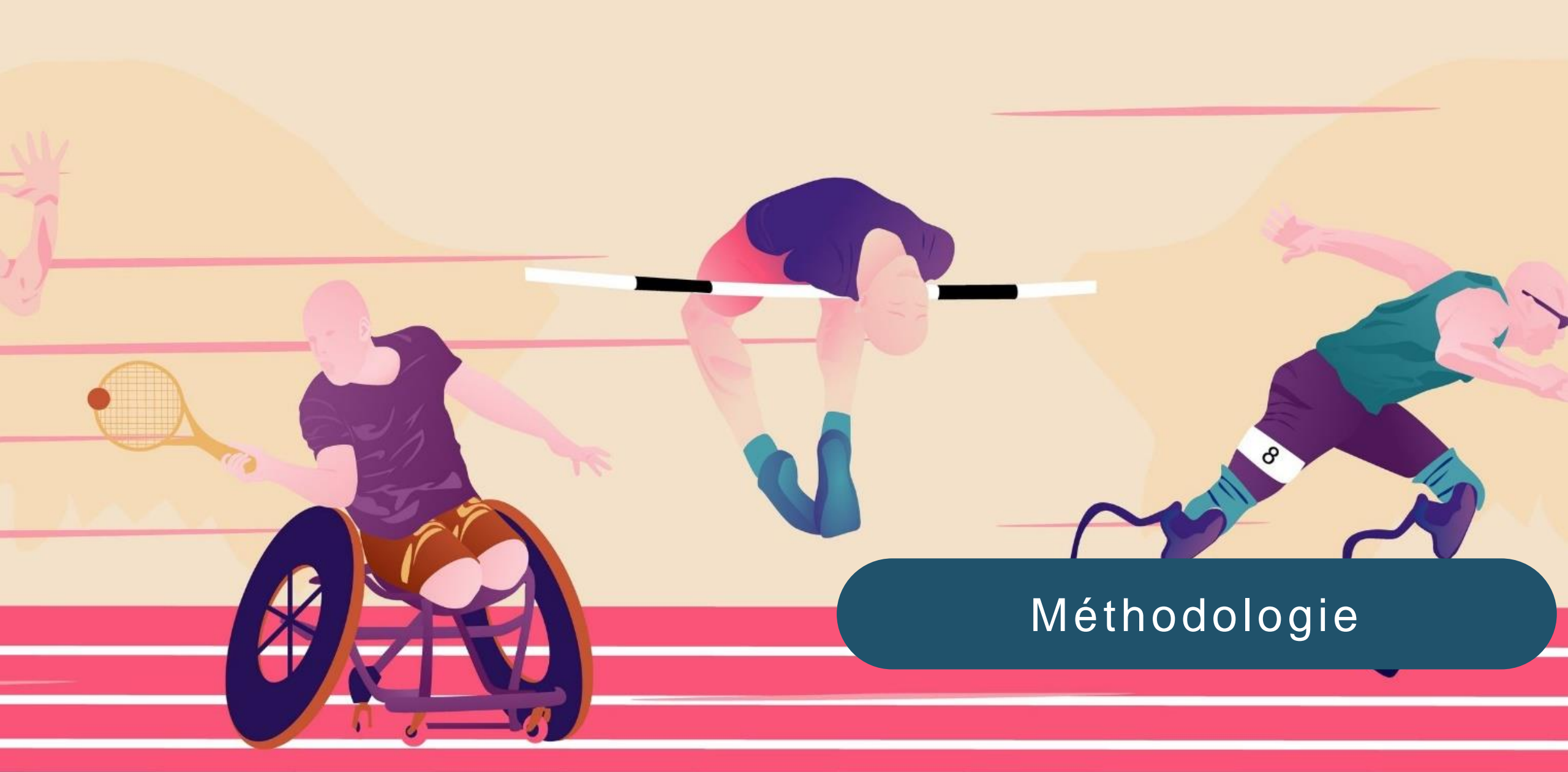
SOMMAIRE



1. Méthodologie

2. Résultats de l'étude

- A - Les représentations générales du Grand public à l'égard du handicap
- B - Les représentations des personnes en situation de handicap à la télévision
- C - L'impact des jeux paralympique sur les représentations des personnes en situation de handicap



Méthodologie

MÉTHODOLOGIE

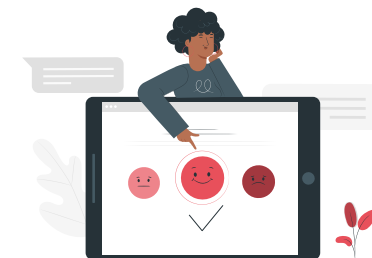
Etude réalisée par l'Ifop pour APF France handicap



L'enquête a été menée auprès d'un échantillon de **1002** personnes, représentatif de la population française âgée de 18 ans et plus.



La représentativité de l'échantillon a été assurée par la méthode des quotas (sexe, âge, profession de l'interview(é)) après stratification par région et catégorie d'agglomération.



Les interviews ont été réalisées par questionnaire auto-administré en ligne du **10 au 16 novembre 2023**.

Nb : L'item « répondants concernés par le handicap » désigne à la fois des répondants à l'enquête personnellement concernés par un handicap, ou dont l'un des proches l'est (membre de la famille ou ami proche).

Notes de lecture :

- ▲ ▼ Indiquent des écarts significatifs entre les cibles.
- Indiquent des points d'attention / résultats intéressants.



Résultats de l'enquête



Résultats de l'étude

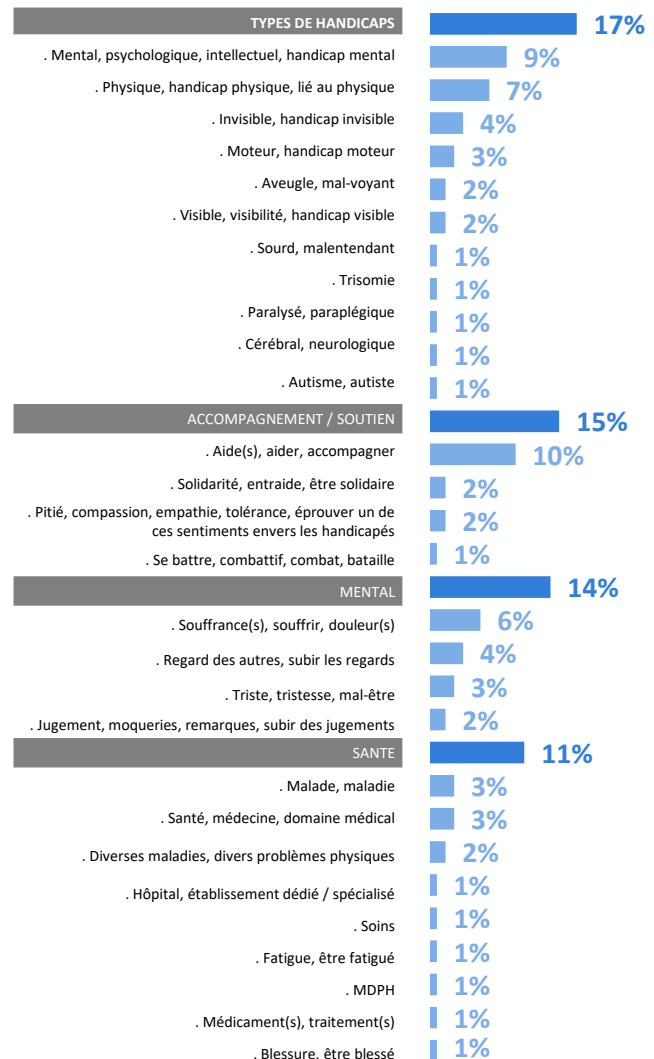
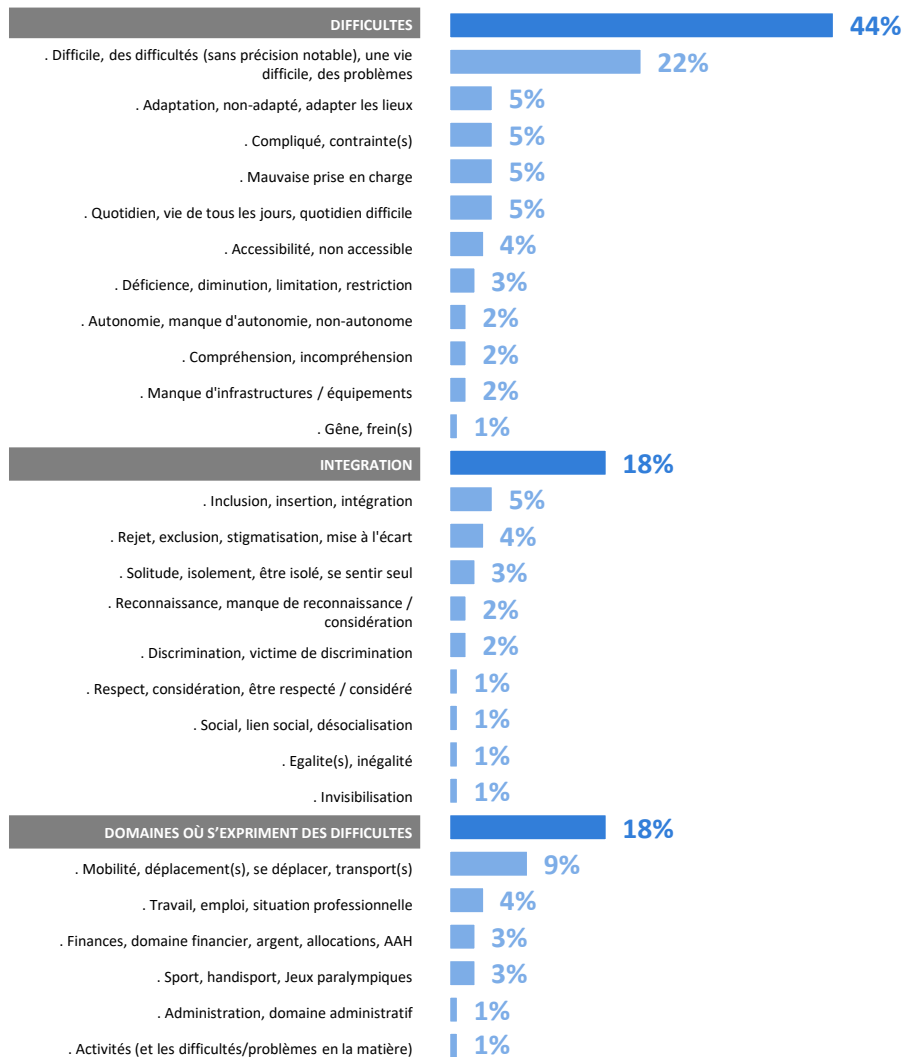
A. Les représentations générales du Grand public à l'égard du handicap

B. Les représentations des personnes en situation de handicap à la télévision

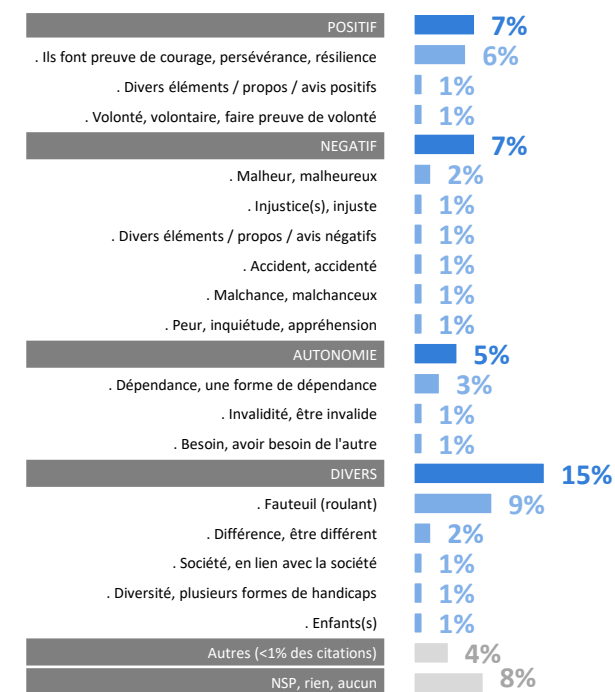
C. L'impact des jeux paralympique sur les représentations des personnes en situation de handicap

Les représentations spontanées à l'égard du handicap

QUESTION : Quand vous pensez au handicap, quels sont tous les mots, toutes les idées qui vous viennent spontanément à l'esprit ? (Question ouverte, réponses non suggérées)

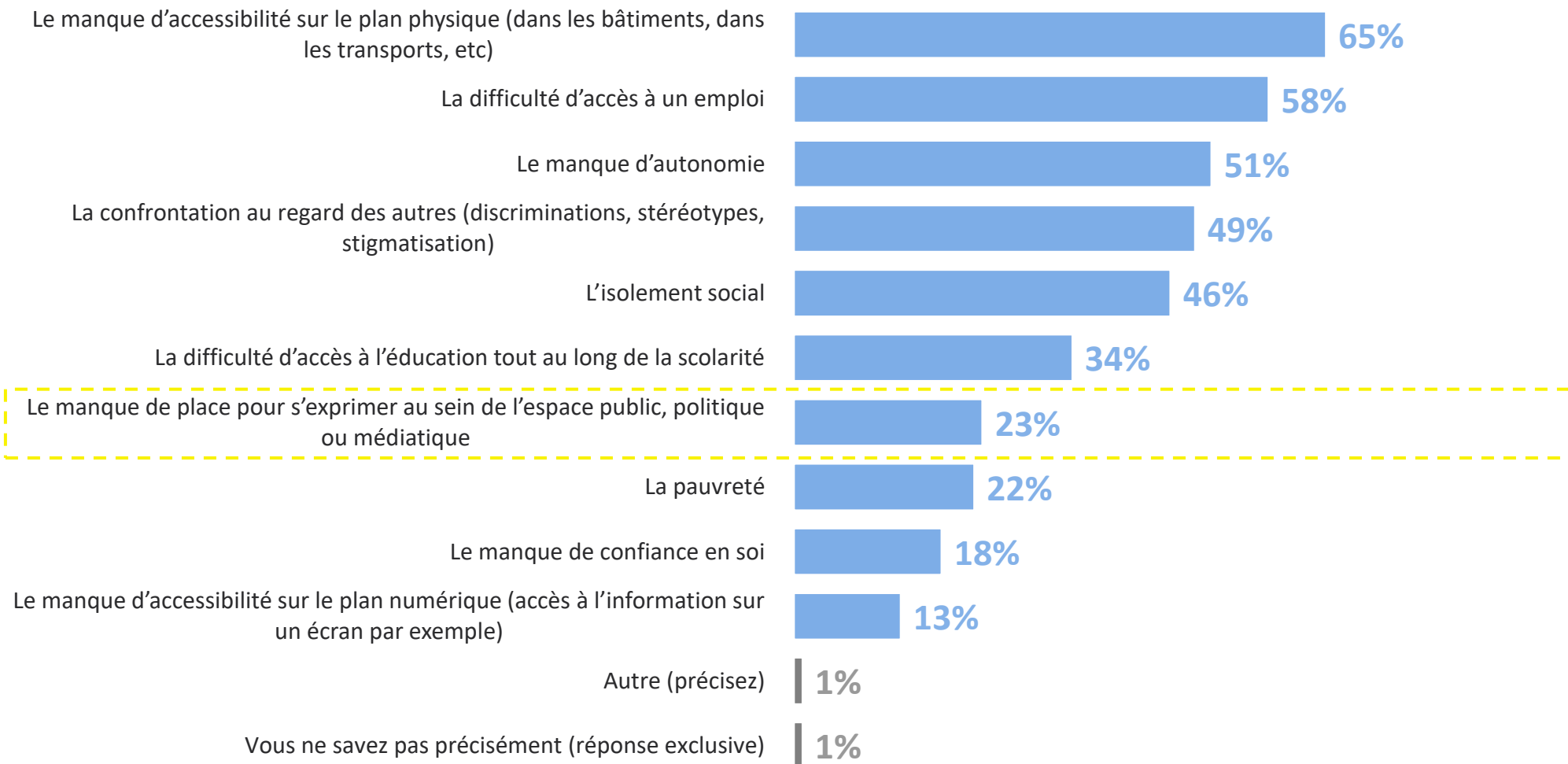


Total > 100, les interviewés ayant pu mentionner autant de mots ou d'idées qu'ils le souhaitaient.



Les principales difficultés perçues pour les personnes en situation de handicap

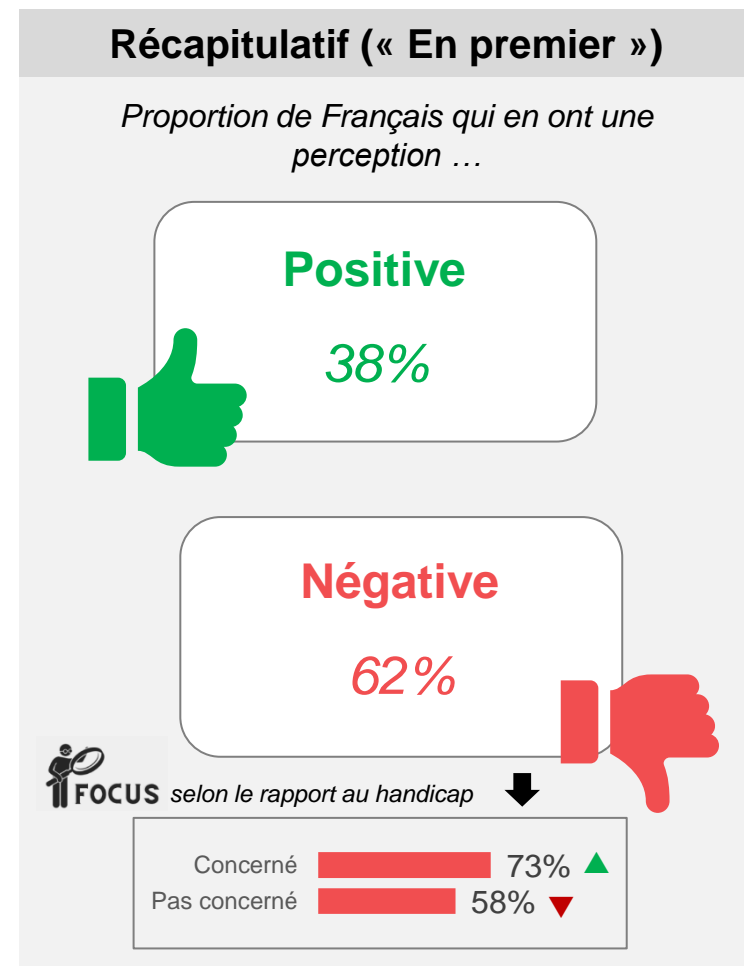
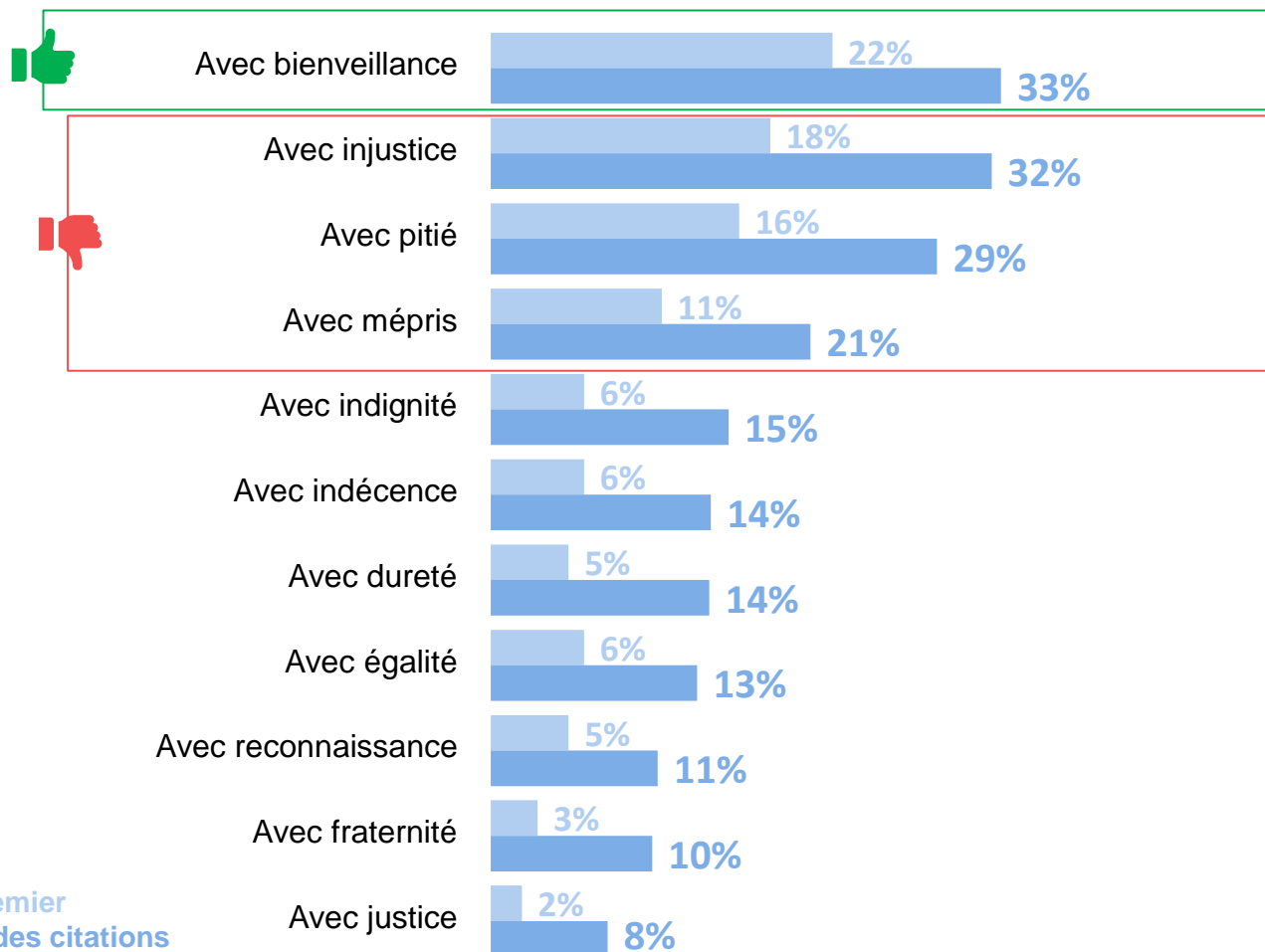
QUESTION : Quelles sont selon vous les principales difficultés rencontrées aujourd'hui en France par les personnes en situation de handicap ?



(*) Total supérieur à 100, les interviewés ayant pu donner plusieurs réponses.

La perception du traitement de la société française à l'égard des personnes en situation de handicap

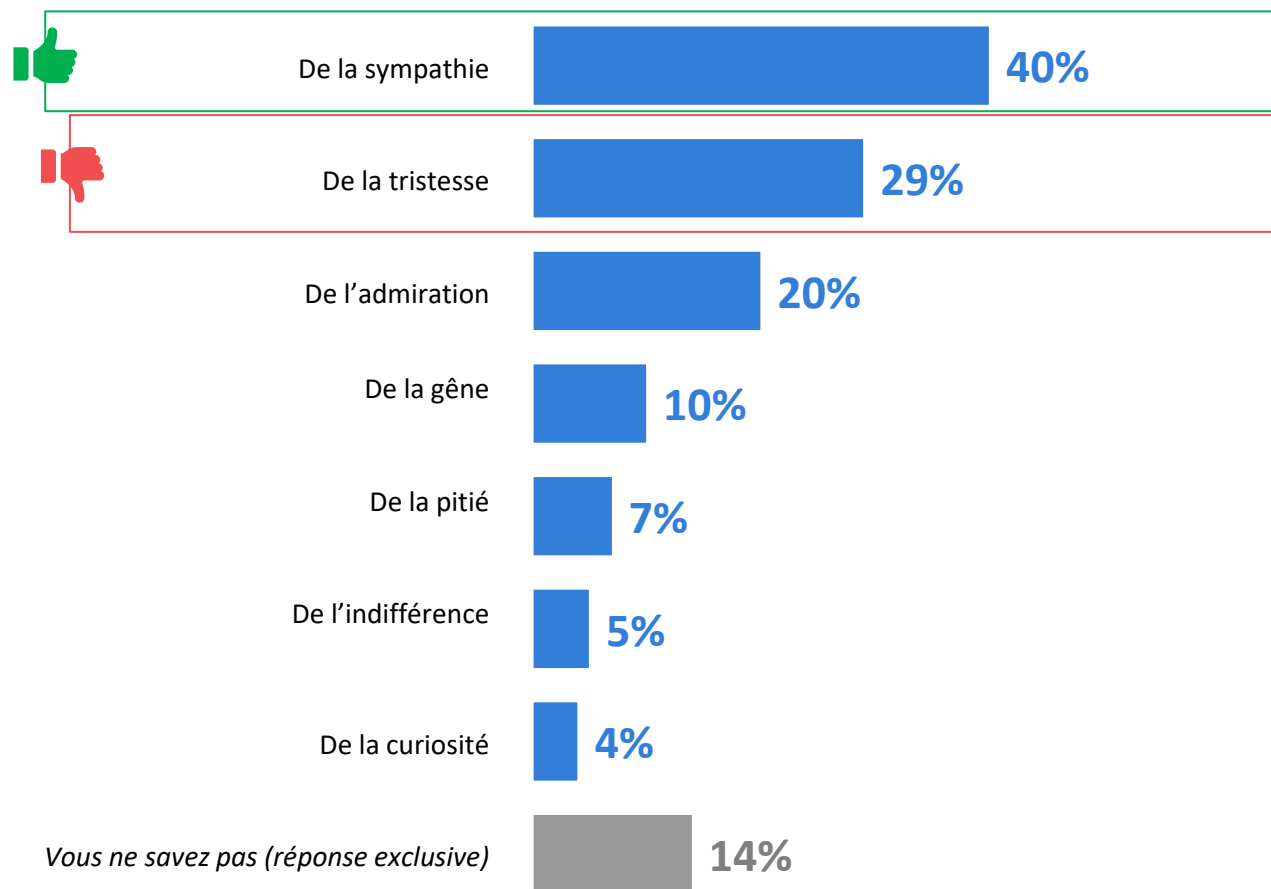
QUESTION : Pour vous, de quelle manière la société française traite-t-elle principalement les personnes en situation de handicap ? En premier ? Et en second ?



(*) Total supérieur à 100, les interviewés ayant pu donner plusieurs réponses.

Les deux principaux sentiments ressentis lors d'une rencontre avec une personne en situation de handicap

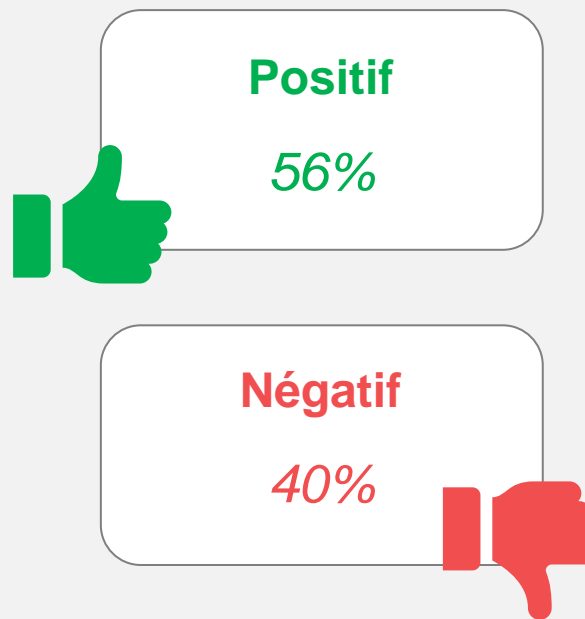
QUESTION : Quand vous rencontrez une personne en situation de handicap, que ressentez-vous... ?



(*) Total supérieur à 100, les interviewés ayant pu donner deux réponses.

Récapitulatif (« En premier »)

Proportion de Français qui ont un ressenti (**)...

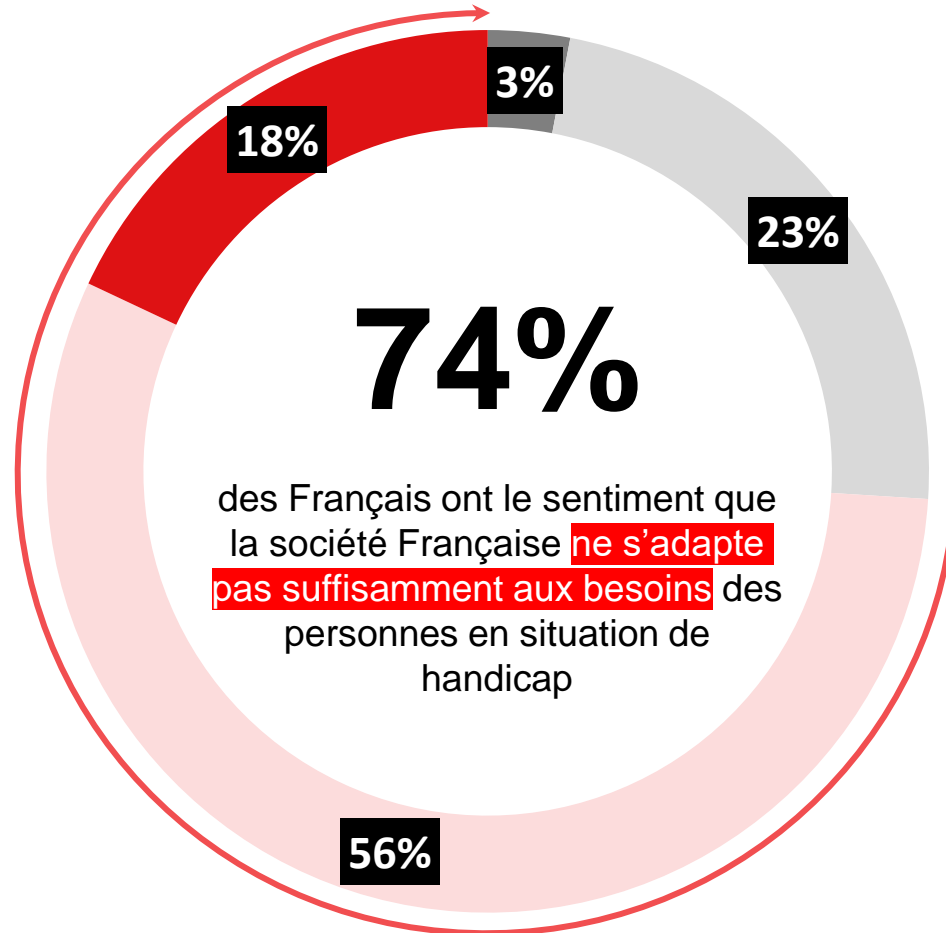


(**) Sous-total logique : les interviewés ont pu donner deux réponses, mais n'ont été comptabilisé qu'une seule fois dans le calcul de chaque sous-total.



Le sentiment que la société française s'adapte suffisamment aux besoins des personnes en situation de handicap

QUESTION : De manière générale, diriez-vous que la société Française s'adapte suffisamment aux besoins des personnes en situation de handicap ?



Texte présenté aux répondants

L'adaptation est ici entendue comme l'ensemble des actions/ mesures destinées à garantir les mêmes droits et opportunités aux personnes en situation de handicap que celles qui ne le sont pas (faciliter leur autonomie dans les tâches du quotidien – que ce soit au sein de l'espace public ou privé, lutter contre toute forme de discrimination, et leur offrir les mêmes chances scolaires, professionnelles ou sportives).



FOCUS sur les Français qui pensent que la société ne s'adapte pas suffisamment aux besoins des PSH (Ensemble : 74%)

Selon le sexe



Selon le rapport au handicap



■ Oui, tout à fait ■ Oui, plutôt ■ Non, plutôt pas ■ Non, pas du tout

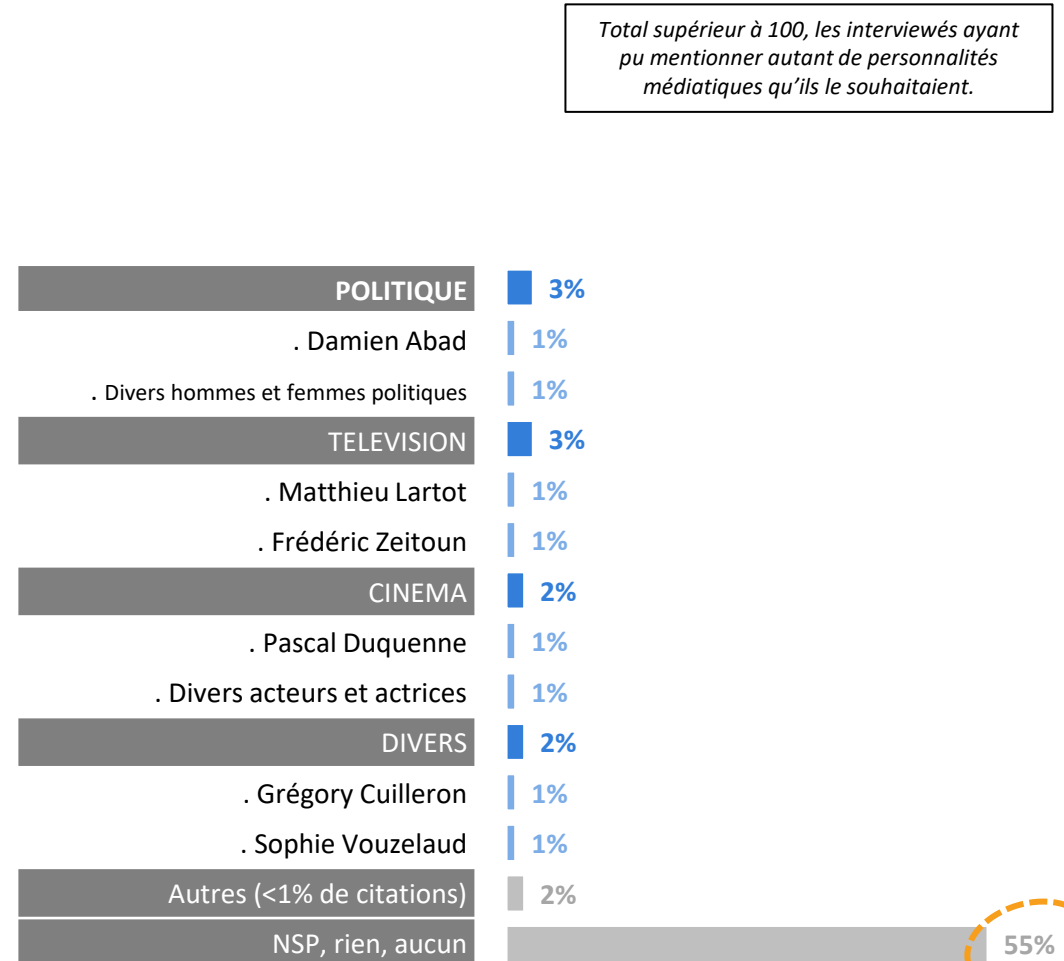
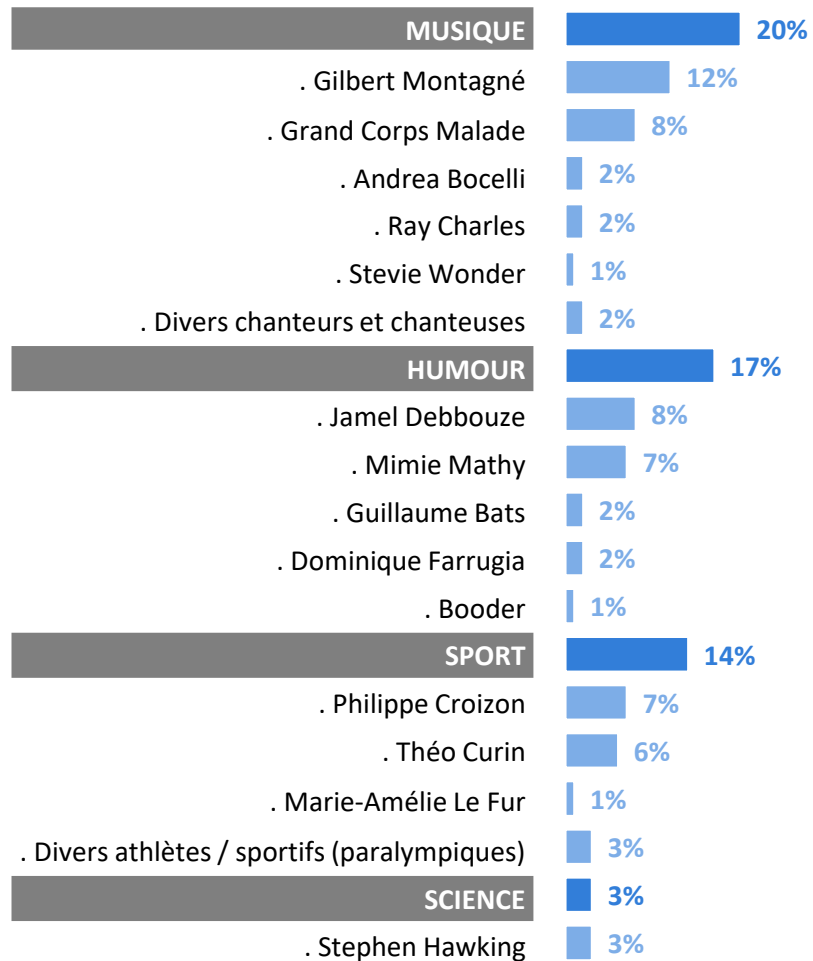


Résultats de l'étude

- A. Les représentations générales du Grand public à l'égard du handicap
- B. Les représentations des personnes en situation de handicap à la télévision**
- C. L'impact des jeux paralympique sur les représentations des personnes en situation de handicap

La notoriété spontanée de personne en situation de handicap médiatisées

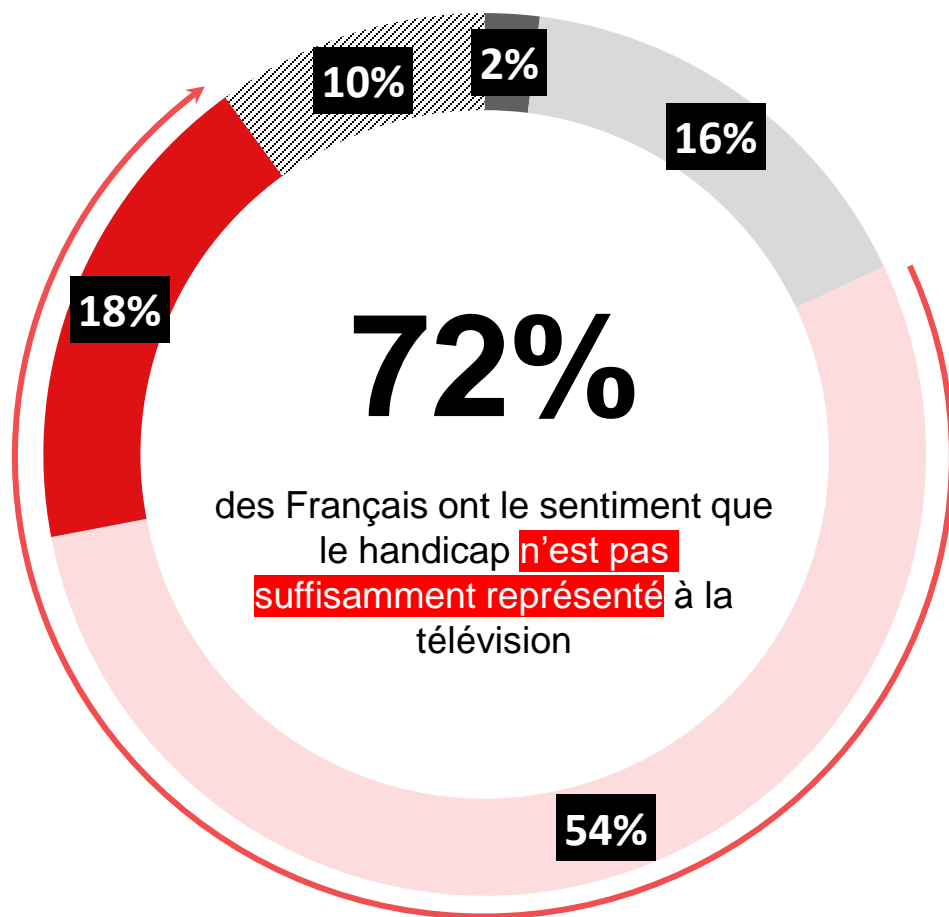
QUESTION : Quelles sont toutes les personnalités médiatiques en situation de handicap que vous connaissez, ne serait-ce que de nom ?
 (Question ouverte – Réponses non suggérées)



Total supérieur à 100, les interviewés ayant pu mentionner autant de personnalités médiatiques qu'ils le souhaitent.

La perception de la représentation du handicap à la télévision

QUESTION : Selon vous, le handicap est-il suffisamment représenté à la télévision (en diversité et en temps d'antenne) ?



Focus sur les Français qui pensent que le handicap **n'est pas suffisamment représenté à la télévision**



Selon le sexe



Selon le rapport au handicap



Selon La consommation médias

Regardent tous les jours ou presque les grandes chaînes de télévision (TF1, France 2, France 3, France 5, M6, Canal+, Arte) : **71%**

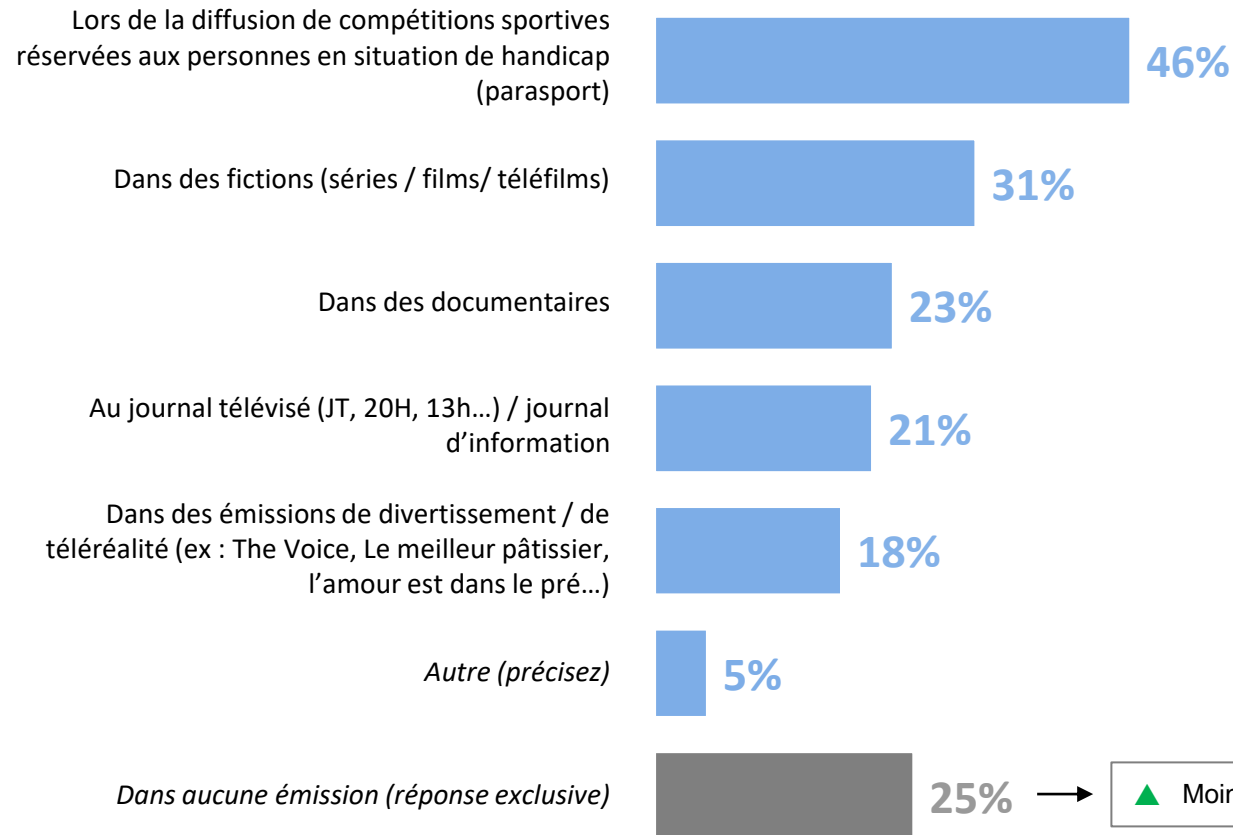
Regardent tous les jours ou presque les chaînes d'information en continu : **73%**

■ Oui, tout à fait ■ Oui, plutôt ■ Non, plutôt pas ■ Non, pas du tout ▨ Vous ne savez pas

Le souvenir de la présence de personnes en situation de handicap à la télévision

QUESTION : Au cours des 12 derniers mois, dans quels types d'émissions télévisées vous rappelez-vous avoir vu des personnes en situation de handicap ?

Base : aux répondants ayant regardé la télévision au cours des 12 derniers mois, soit 95% de l'échantillon.



75%
des Français ayant regardé la télévision au cours des 12 derniers mois **ont le souvenir d'y avoir vu des personnes en situation de handicap**

▲ Moins de 35 ans (33%)

(*) Total supérieur à 100, les interviewés ayant pu donner plusieurs réponses.

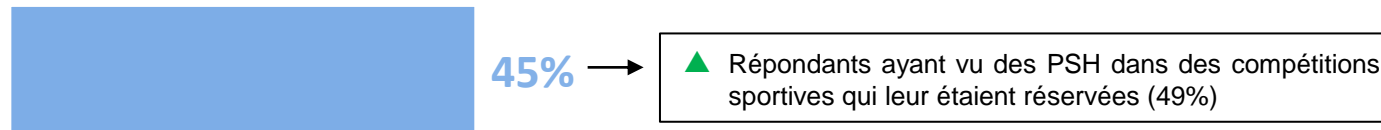
Le type de représentation de la personne en situation de handicap vue à la télévision

QUESTION : Lorsque vous avez vu une personne en situation de handicap à la télévision, comment qualifieriez-vous l'image qui était donnée de cette personne ?

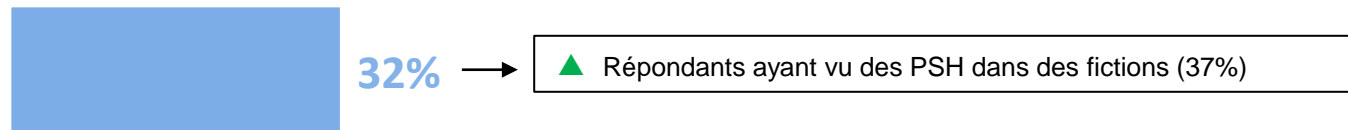
Base : aux répondants qui se souviennent avoir vu des personnes en situation de handicap à la télévision au cours des 12 derniers mois, soit 71% de l'échantillon total.



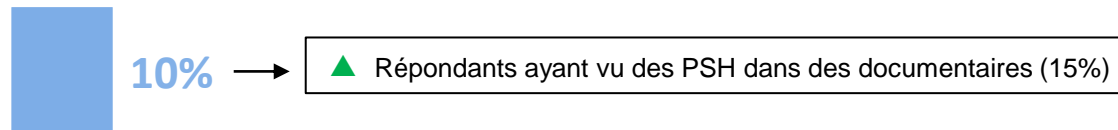
Une image qui suscite l'admiration ou le respect
(Personnage surmontant des défis, héroïque)



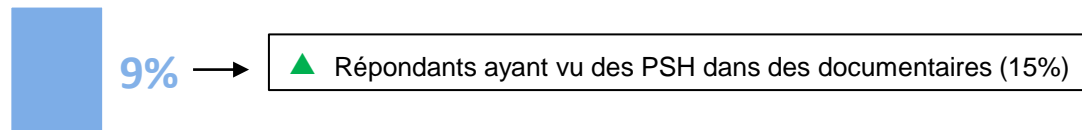
Une image neutre, représentant la personne comme quelqu'un de "normal" (ni vulnérable, ni héroïque)



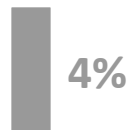
Une image stéréotypée ou caricaturale (Personnage dont le handicap est le seul trait de caractère)



Une image qui suscite la compassion ou la pitié
(Personnage vulnérable ou dépendant)

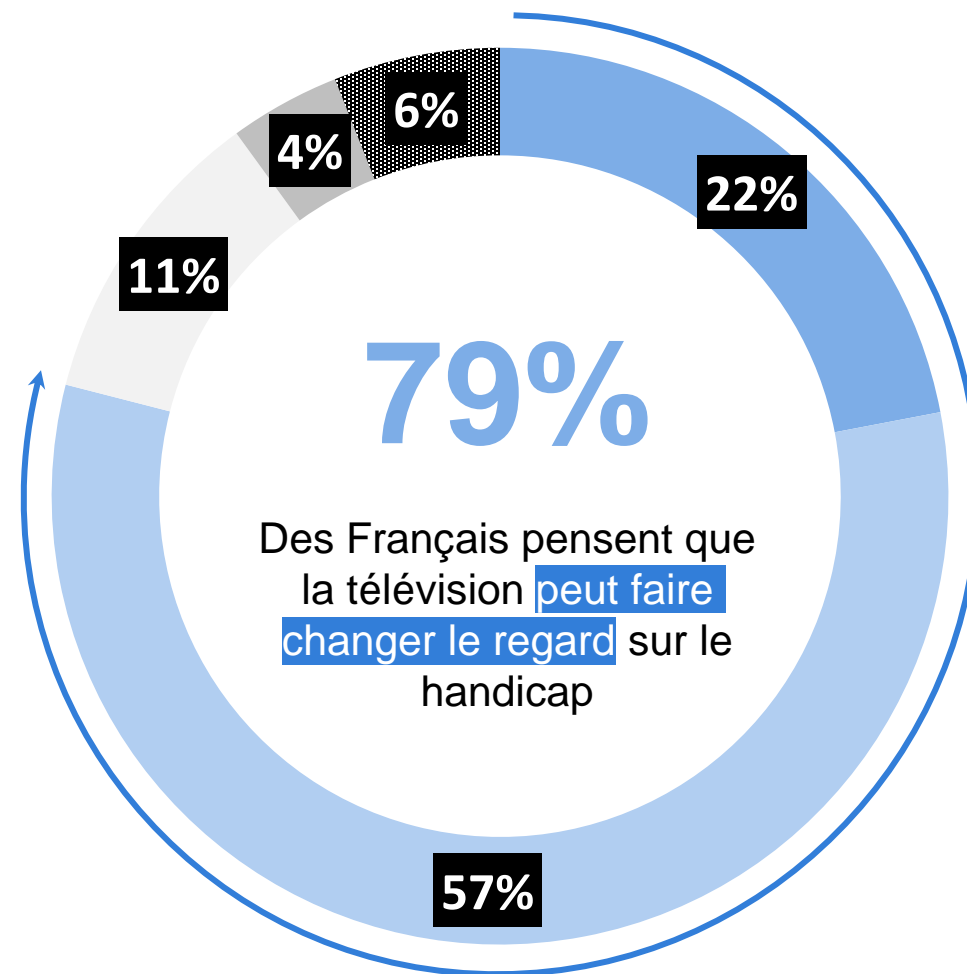


Vous ne savez pas (réponse non suggérée)

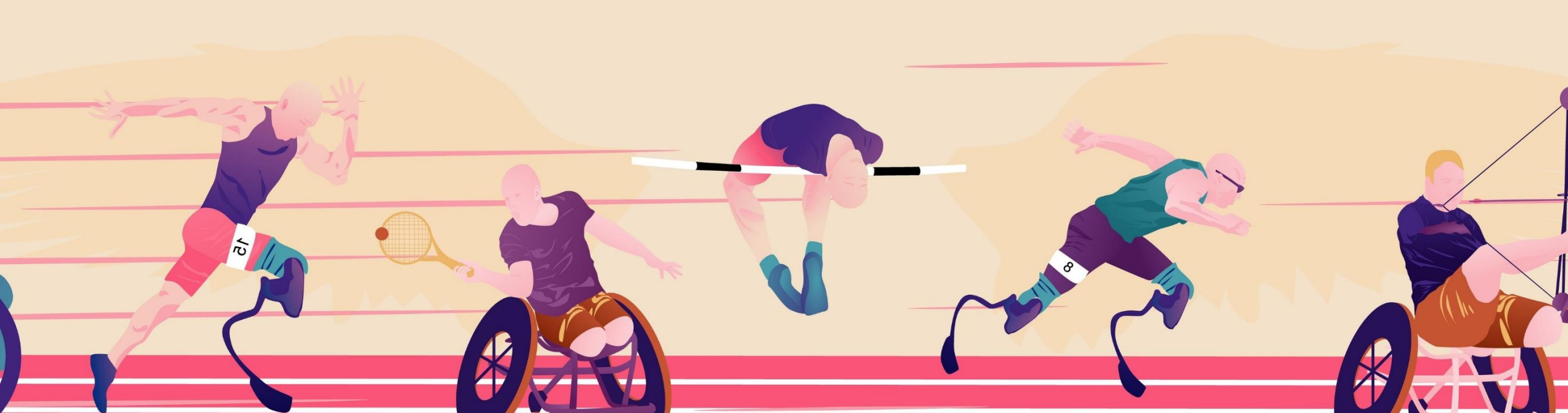


Le sentiment que la télévision peut faire changer les regards sur le handicap

QUESTION : Pensez-vous que la télévision puisse faire changer le regard sur le handicap ?



■ Oui, tout à fait ■ Oui, plutôt ■ Non, plutôt pas ■ Non, pas du tout ■ Vous ne savez pas

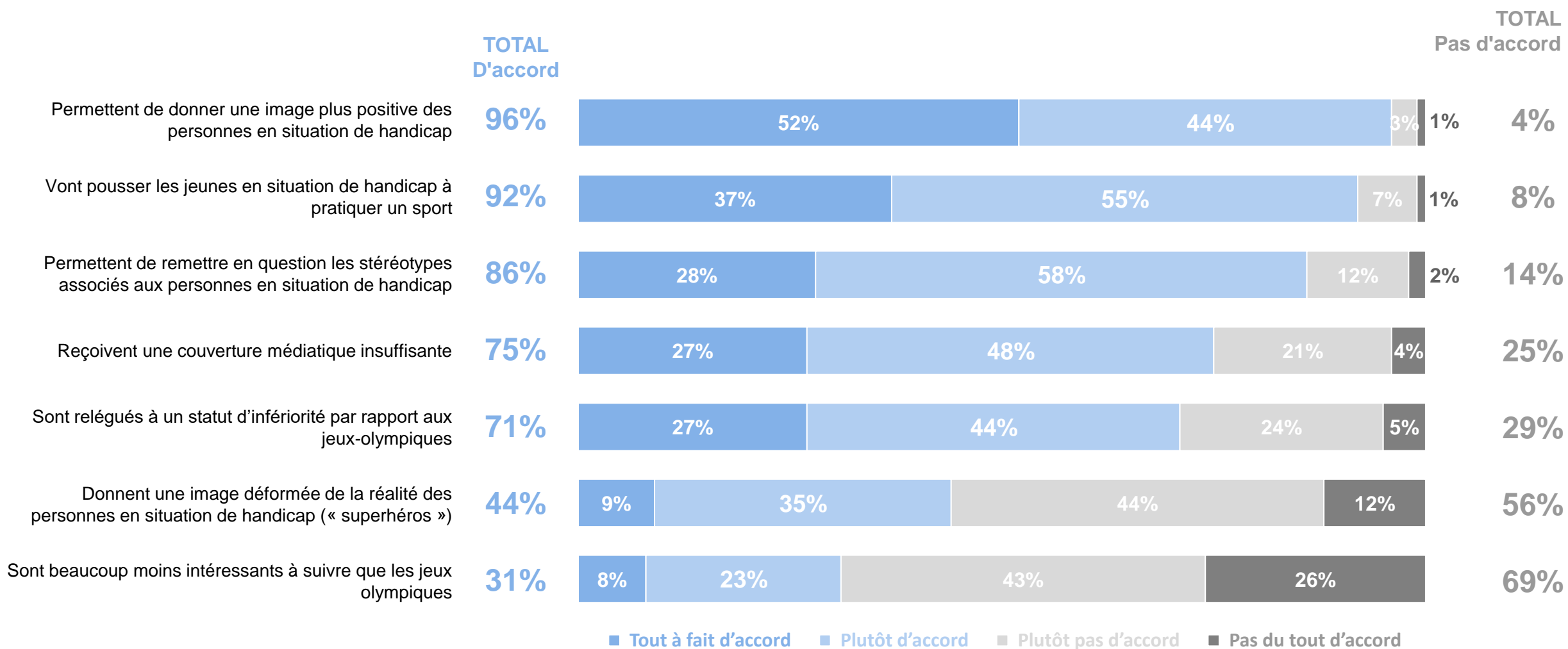


Résultats de l'étude

- A. Les représentations générales du Grand public à l'égard du handicap
- B. Les représentations des personnes en situation de handicap à la télévision
- C. L'impact des jeux paralympique sur les représentations des personnes en situation de handicap**

L'adhésion à diverses affirmations portant sur les jeux paralympiques de Paris 2024

QUESTION : Et êtes-vous d'accord ou pas d'accord avec chacune des affirmations suivantes relatives aux Jeux paralympiques... ?



L'intention de regarder les jeux olympiques ou paralympiques de Paris 2024

QUESTION : Vous-mêmes, avez-vous l'intention de regarder à la télévision... ?



54%
des Français ont l'intention de regarder les jeux paralympiques de 2024



Profil des Français ayant l'intention de regarder les jeux paralympiques à la télévision

Selon le sexe

Hommes **55%**
Femmes **52%**

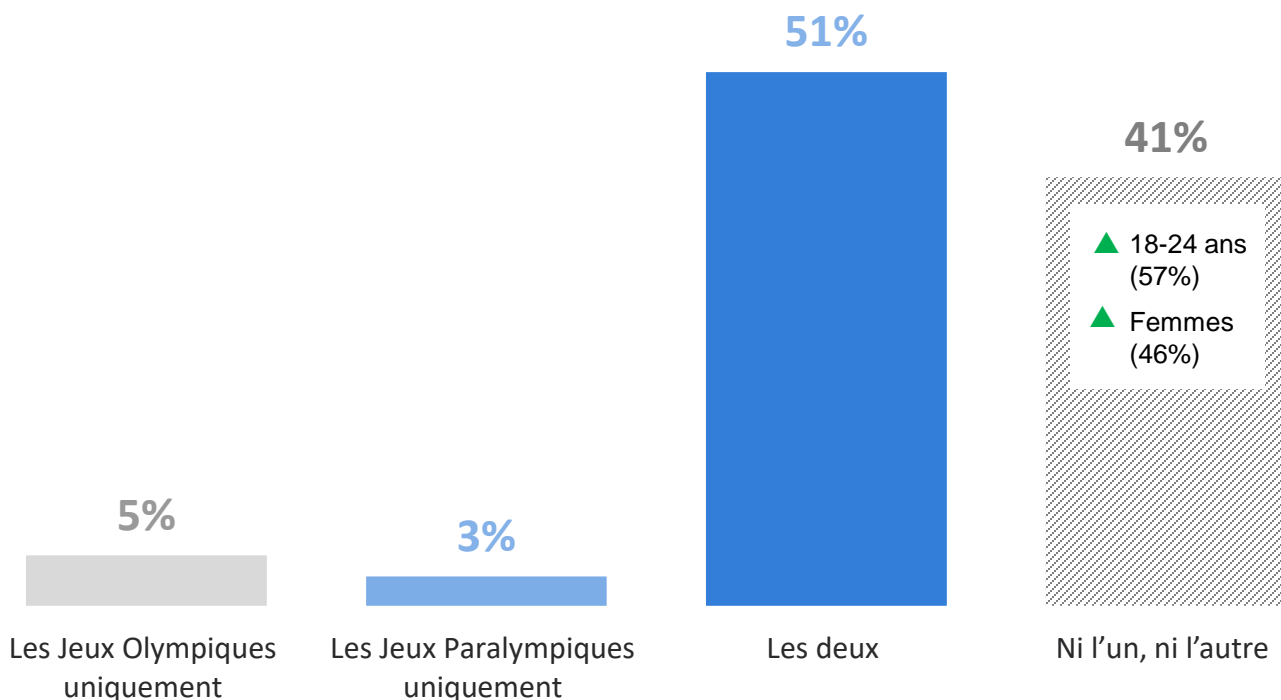
Selon l'âge

38% 53% 49% 53% **64%**
18-24 ans 25-34 ans 35-49 ans 50-64 ans 65 ans et plus

Selon le rapport au handicap

Concerné **58%**
Pas concerné **52%**

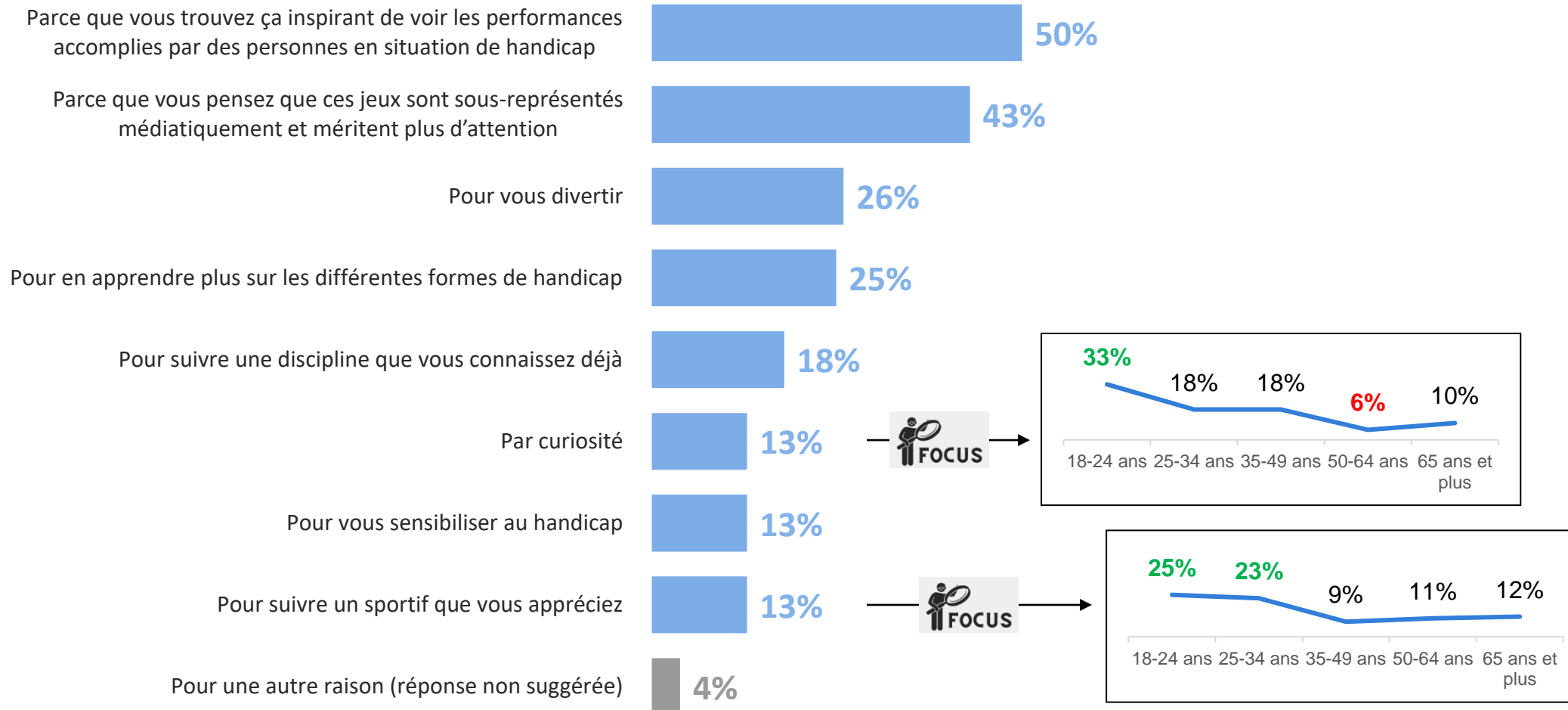
XX% / XX% indiquent qu'il s'agit de résultats pour cette catégorie de répondants significativement inférieurs ou supérieurs à la moyenne de l'ensemble des répondants



Les motivations au visionnage des jeux paralympiques de 2024

QUESTION : Vous avez indiqué vouloir visionner les jeux paralympiques de 2024 à la télévision. Pour quelles raisons ?

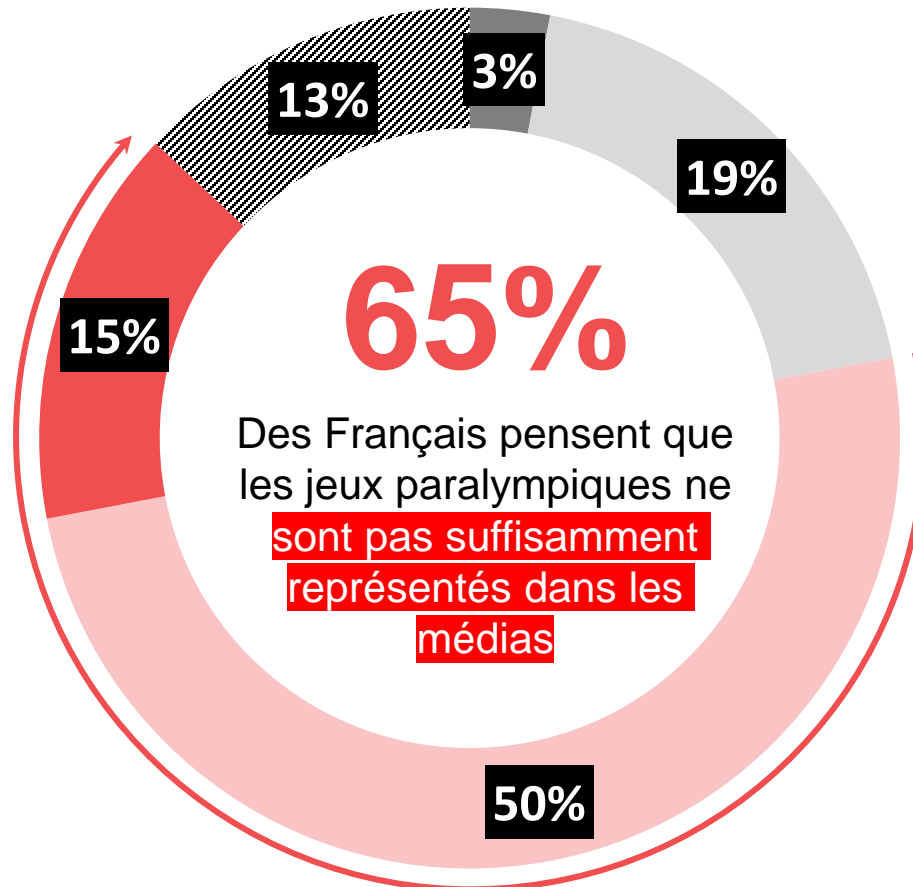
Base : aux répondants qui ont l'intention de *regarder* les jeux paralympiques de 2024 à la télévision, soit 54% de l'échantillon.



(*) Total supérieur à 100, les interviewés ayant pu donner plusieurs réponses

Le sentiment que les jeux paralympiques sont suffisamment présents dans les médias

QUESTION : Pensez-vous que les Jeux Paralympiques sont suffisamment présents dans les médias ?



■ Oui, tout à fait ■ Oui, plutôt ■ Non, plutôt pas ■ Non, pas du tout ▨ Vous ne savez pas



FOCUS sur les Français qui pensent que les jeux paralympiques ne sont pas suffisamment représentés dans les médias

Selon le sexe



Selon le rapport au handicap



Selon La consommation médias

Regardent tous les jours ou presque les grandes chaînes de télévision (TF1, France 2, France 3, France 5, M6, Canal+, Arte) : **65%**

▲ Regardent tous les jours ou presque les chaînes d'information en continu : **69%**