



RÉPUBLIQUE
FRANÇAISE

*Liberté
Égalité
Fraternité*

**ATOUT
FRANCE**

L'Agence de développement
touristique de la France



HORIZONS 2040

CONSTRUIRE ENSEMBLE LES
TOURISMES DE DEMAIN

Synthèse – Décembre 2023



onepoint.

Introduction

Atout France a engagé une réflexion prospective, intitulée « Horizons 2040 » visant à identifier **les facteurs de transformation du tourisme et de son environnement**.

La démarche prospective que nous avons initiée a abouti à la **formalisation de quatre scénarios sur le futur du tourisme à horizon 2040**. Ces scénarios ont pour ambition de **guider l'évolution des politiques touristiques en France et apporter des éclairages utiles à chacun**. Il s'agit d'une boussole pour mieux anticiper, agir utilement dès aujourd'hui, et continuer à développer de futures réflexions prospectives et stratégiques. Ces travaux s'inscrivent notamment dans l'ambition portée par le Plan Destination France de faire de la Destination France la référence mondiale en matière de tourisme durable à horizon 2030.

Pour **élaborer ces scénarios et bâtir une grille de lecture partagée des évolutions possibles**, il s'avère décisif d'identifier les mutations possibles, certaines et incertaines, susceptibles d'avoir un impact sur les acteurs du tourisme. Pour ce faire, le parti pris méthodologique a été d'explorer dans un premier temps **les facteurs de changement** qui peuvent avoir une incidence à moyen et long terme sur l'environnement dans lequel ces acteurs pourraient opérer leurs activités et leurs offres et venir infléchir de façon accentuée leur évolution.

Par la suite, quatre scénarios prospectifs ont été dessinés. Issu d'une **combinaison de facteurs de changement**, un scénario prospectif raconte l'histoire d'un monde possible. Il **décrit l'environnement et les dynamiques** dans lesquels les acteurs du tourisme pourraient s'inscrire dans les années à venir. La scénarisation permet ainsi de mieux appréhender les implications concrètes pour la filière et les changements à entreprendre.

Aucun de ces scénarios n'est pour autant un pari réaliste sur l'avenir. Mais, tous ensemble, ils dessinent des directions crédibles couvrant un vaste champ des possibles. Leur but n'est pas de prédire mais d'ouvrir des pistes de réflexion pour anticiper des évolutions possibles, de s'y préparer et d'en décliner des plans d'action pour se positionner sur les trajectoires les plus souhaitables. Ensemble, faisons nôtre cette citation d'Antoine de Saint Exupéry, plus que jamais d'actualité : « Pour ce qui est de l'avenir, il ne s'agit pas de le prévoir, mais de le rendre possible ». Car face à l'incertitude, il n'y a pas un avenir à prédire mais plusieurs futurs à préparer.





« Ces scénarios de prospective se veulent une inspiration pour les décideurs publics et privés : ils ont vocation à déclencher des réflexions, au sein de tous les acteurs et des collectifs de la filière tourisme, pour accélérer la transition vers un tourisme plus durable. »

Caroline Leboucher, Directrice générale d'Atout France



Méthodologie

« Avant d'être une méthode ou une discipline, la prospective est une attitude [pour] voir loin, voir large, analyser en profondeur, prendre des risques, penser à l'homme ».
(Gaston Berger, Phénoménologie du temps et prospective, 1964)



#1 EXPLORER ET PRIORISER LES FACTEURS DE CHANGEMENT

-  Revue documentaire extensive, entretiens et ateliers avec des experts dans une perspective pluridisciplinaire
-  32 facteurs de changement identifiés et répartis entre 5 thèmes : climat et ressources, (géo)politique, économie et société, technologie, humain

#2 SCÉNARISER LES FUTURS POSSIBLES

-  Animation d'ateliers de co-construction de scénarios, approfondissement de scénarios prospectifs au travers d'analyses quantitatives
-  4 scénarios prospectifs, incluant des projections quantitatives sur des variables clés

#3 IDENTIFIER LES IMPLICATIONS

-  Etude d'impact, animation d'ateliers avec des socio-professionnels pour expliciter les implications des scénarios pour la filière
-  8 catégories d'impact et analyse du degré d'impact de chaque scénario sur 16 typologies de tourisme

CLIMAT ET RESSOURCES

Impact accru du dérèglement climatique sur la filière

SYNTHÈSE DES FACTEURS DE CHANGEMENT

DES ÉCOSYSTÈMES EN TENSION

Les derniers événements climatiques récents illustrent de manière incontestable l'**intensification du phénomène de dérèglement climatique** qui a déjà atteint un **niveau alarmant de +1,9°C (2013-2022)**. Les aléas naturels extrêmes devraient se multiplier à l'avenir et s'étendre à des territoires jusqu'alors préservés.

Parallèlement, la **croissance continue des besoins en matières premières**, alimentée par la croissance démographique, la digitalisation de nos modes de vie, ainsi que l'urbanisation galopante, annonce un avenir marqué par des **risques de pénuries et des tensions géopolitiques pour l'accès aux ressources vitales**. De ce fait, il devient **impératif d'explorer des alternatives** autour des principes de sobriété, de souveraineté et d'économie circulaire pour faire face à ces incertitudes d'approvisionnement.

30%

*A 2030, le Programme ONU pour l'environnement prévoit une augmentation du nombre d'incendies de 14%, et 30% d'ici 2050. Dans le bassin de la Seine, les inondations représenteront l'un des risques naturels majeurs pour le transport
Programme ONU pour l'environnement (2022)*

50 degrés

*Paris pourrait connaître des vagues de chaleur en moyenne 34 jours par an d'ici 50 ans, contre 14 jours dans les années 2010
Ville de Paris; Paris face aux changements climatiques, 2023*

UN IMPÉRATIF D'ÉVOLUTION ET D'INNOVATION VERS DES MODES DE PRODUCTION PLUS DURABLES

Sous l'impulsion d'évolutions réglementaires et technologiques majeures mais également d'un mouvement volontaire des entreprises et des citoyens, des modes de consommation et de production plus durables se développent. Au-delà de simplement réduire l'impact de nos habitudes quotidiennes sur la planète, **l'enjeu est désormais de réparer le vivant et les écosystèmes, de systématiser l'impact positif; c'est le modèle régénératif.**

Ainsi, les investissements s'intensifient dans des technologies comme la bioremédiation (ex. utilisation de micro-organismes pour purifier l'eau), la réintroduction d'espèces disparues, ou encore l'endiguement des espèces invasives grâce à l'introduction de variétés génétiquement modifiées.

CHIFFRES CLÉS

+1,9 °C

Les années 2015 à 2022 ont été les 8 années les plus chaudes jamais enregistrées sur la surface de la Terre et nous observons une hausse de +1,9°C entre 2013 et 2022 - Haut Conseil pour le Climat - Septembre 2023

420 millions

Une hausse des températures de plus en plus tangible : 420 millions de personnes de plus seront menacées par des canicules extrêmes d'ici 2050 - Haut Conseil pour le Climat - Septembre 2023

68%

Sur l'année 2022, la pénurie de matières premières pourrait concerner 68% des entreprises françaises - La Tribune, 11/01/2022

260 millions

De déplacés climatiques en 2030. Ce chiffre pourrait atteindre 1,2 milliards en 2050 - Banque Mondiale, 2022



Tourisme régénératif : consiste à permettre aux visiteurs d'avoir un impact positif sur la destination de vacances. Cet impact positif peut-être effectif aussi bien sur la biodiversité que sur les autochtones et l'économie locale.

DÉFIS MAJEURS POUR LA FILIÈRE

Adapter les infrastructures touristiques

Faire face à l'impact croissant du changement climatique, caractérisé par des aléas extrêmes comme les canicules extrêmes, les migrations climatiques massives, la menace sur la santé ou encore la nécessité de rendre habitables des espaces de plus en plus vulnérables aux températures élevées.

Restructurer la géographie du tourisme

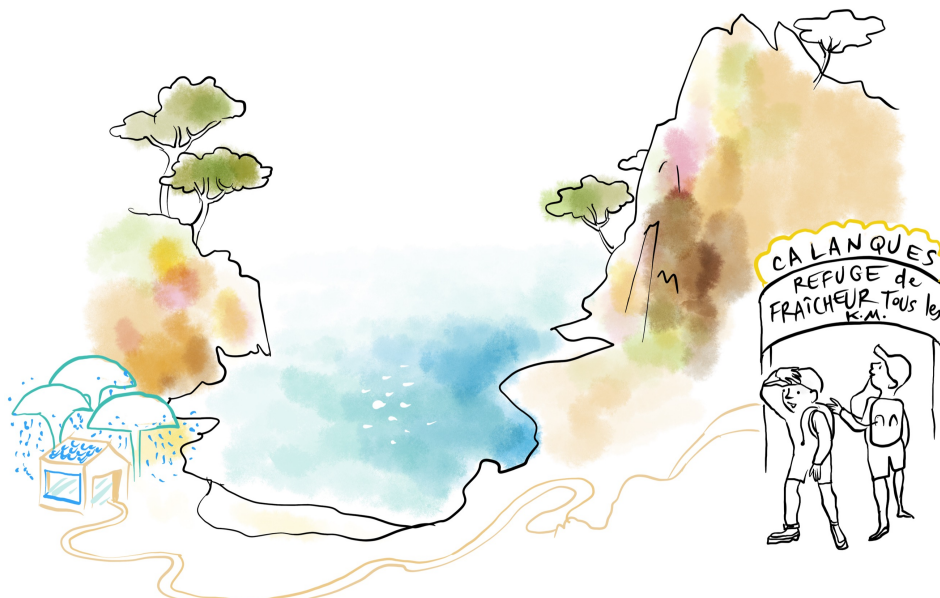
Les événements climatiques extrêmes perturbent les flux touristiques, et les pressions sur les ressources impactent l'attrait des destinations. Ainsi, à l'échelle européenne, la France pourrait être plus attractive que l'Italie ou l'Espagne qui vont être de plus en plus exposées aux vagues de chaleur et risques d'incendies liés, tandis qu'à l'échelle nationale le tourisme littoral est fragilisé et les stations de ski ont entamé leur transition.

Vers une restriction du nombre de touristes ?

Les aléas climatiques peuvent engendrer des coupures de liaisons touristiques mais également des coûts de réparation importants qui viennent limiter les flux et dépenses touristiques. En parallèle, face aux difficultés économiques croissantes et à l'explosion du prix des matières premières, certains ménages sont contraints de reléguer les voyages au second plan, notamment pour les destinations lointaines.

Généraliser les pratiques durables et locales tout en maîtrisant les coûts

Les acteurs vont progressivement renforcer leurs offres durables sur l'ensemble de la chaîne (mobilité, nuitées, activités, repas, sources d'énergie, ...). Or, aujourd'hui les coûts associés aux pratiques durables sont généralement plus importants et représentent un défi pour préserver un positionnement prix rendant le tourisme durable accessible au plus grand nombre.



FAITS MARQUANTS

- Les Etats et collectivités multiplient les initiatives pour accélérer l'adaptation au changement climatique de leurs infrastructures.
- Les Alpes françaises, confrontées à des hivers plus courts, ont vu certaines stations de ski, comme Les Deux Alpes, investir dans des infrastructures pour le ski d'été, la randonnée et le VTT. De son côté, Avoriaz fait figure de pionnière de la durabilité avec son concept de station intégrée sans voiture avec la généralisation de la mobilité douce été comme hiver.
- Le « slow tourism » gagne en popularité. Après avoir quasiment disparus en France dans les années 2010 avec la concurrence des avions low cost et des TGV, les trains de nuit sont de retour, sous l'impulsion de l'Etat, et cherchent à constituer une alternative écologique à l'avion.
- En Norvège, la compagnie Hurtigruten a dévoilé les premiers concepts de son navire de croisière à zéro émission, et prend l'engagement de le mettre à l'eau en 2030. En parallèle, les navires existants sont en cours de transformation en navires hybrides à batterie.

(GEO)POLITIQUE

Lutte pour l'influence mondiale et restructuration du paysage (géo)politique

— SYNTHÈSE DES FACTEURS DE CHANGEMENT

FRAGMENTATION DE L'ORDRE MONDIAL

Durant les décennies à venir, la **lutte pour l'influence mondiale devrait atteindre son plus haut niveau depuis la guerre froide**.

Nous pourrions assister à une restructuration en profondeur du paysage géopolitique, marqué par la fin du modèle de mondialisation libérale en vogue depuis les années 1990, l'instabilité et l'érosion d'alliances historiques en faveur **d'accords régionaux**. Les **acteurs non étatiques**, tels que les entreprises technologiques internationales, gagnent également en influence, défiant les structures de pouvoir traditionnelles.

Un **environnement géopolitique volatil et conflictuel** donc, où la mise en place de coopérations internationales devrait devenir plus complexe face à des défis pourtant toujours plus pressants.

400 milliards

*La Loi de programmation militaire (LPM) 2024-2030 prévoit de mobiliser 400 milliards d'euros d'ici à 2030 en faveur de notre défense, soit une augmentation de 40 % par rapport à la LPM 2019-2025
Institut Montaigne, 2023*

ENTRE RENOUVEAU DE L'ACTION LOCALE ET OMNIPOTENCE DES BIG TECHS

Le désengagement public ouvre la porte dans certains domaines à une **concurrence plus forte d'acteurs privés**, notamment des Big Techs, dans la fourniture de services aux populations. L'émergence toujours plus rapide d'acteurs privés fait ainsi évoluer rapidement les paysages concurrentiels (ex. Uber, Hyperloop). Des **collaborations inattendues entre les collectivités, les entreprises et la société civile** se développent. L'Etat-plateforme devient le support de ces nouvelles coopérations tripartites en mettant à disposition des ressources et des infrastructures qui laissent la liberté de développer des solutions adaptées aux besoins des citoyens à l'échelle locale.

Ce double mouvement suggère une période de transition où les sociétés cherchent un équilibre entre **efficacité économique et responsabilité sociale**, remettant en question les paradigmes établis pour redéfinir le rôle des institutions publiques et privées dans la création de services essentiels.

— CHIFFRES CLÉS

- 4 à 6%

L'OMC a procédé à des calculs qui montrent que depuis la guerre en Ukraine, le commerce entre les deux grands blocs géopolitiques mondiaux a connu un taux de croissance qui est en moyenne de 4 à 6% inférieur à celui du commerce au sein de ces blocs - OMC, 2023

34%

2020 est la 15ème année consécutive où des droits politiques et des libertés civiles déclinent au niveau mondial, 34% de la population mondiale vit dans des pays où la démocratie recule, 4% dans des lieux où la dynamique est inverse - Commission Européenne, 03/2021

60%

Des Français pensent que les entreprises ont aujourd'hui un rôle plus important que les gouvernements dans la création d'un avenir meilleur - Havas, Observatoire des Marques dans la cité, 2019

DÉFIS MAJEURS POUR LA FILIÈRE

Restrictions de voyage et règne de l'incertitude

Les tensions géopolitiques et la fragmentation peuvent entraîner des restrictions de voyage ou des difficultés de planification pour les voyageurs, avec par exemple des délivrances de visas plus strictes, des contrôles aux frontières renforcés et des conditions d'entrée changeantes.

Il conviendra également de réassurer les touristes et les voyageurs d'affaires quant à la stabilité et à la sécurité de leur environnement pour un séjour d'agrément ou business.

Variabilité des flux touristiques

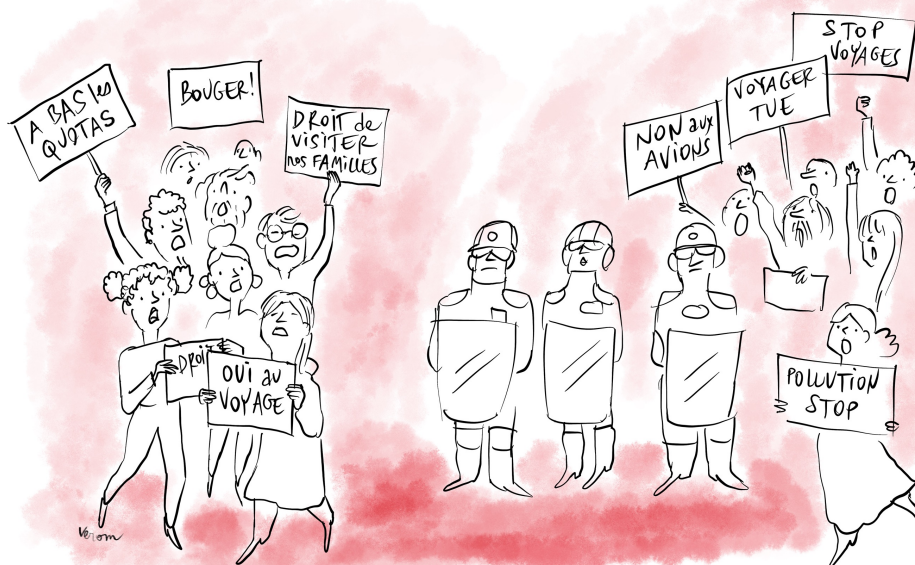
Les alliances, relations diplomatiques et tensions économiques peuvent influencer sur la popularité des destinations, avec certains pays qui deviennent plus ou moins attractifs. Elles peuvent également rendre plus difficile la coordination pour attirer et faciliter les déplacements des visiteurs internationaux. La spatialisation et le volume des flux touristiques seront donc extrêmement sensibles au contexte géopolitique.

Localisme = résilience ?

Les entreprises touristiques opérant à l'échelle mondiale peuvent être affectées par la fragmentation, avec des réglementations changeantes, des conditions de marché instables et des fluctuations des coûts liées aux tensions commerciales. Cela pourrait in fine bénéficier au tourisme local, moins tributaire des développements géopolitiques mondiaux.

Faire face aux réglementations croissantes

Prenons l'exemple de la préservation de l'environnement. Les quotas se développent pour gérer les flux touristiques et préserver les ressources locales. Les réactions varient entre soutien et contestations avec la promotion d'un droit à polluer. La recherche d'un équilibre entre la régulation des flux touristiques et la préservation des moyens de subsistance locaux nécessitera vraisemblablement une collaboration plus étroite entre les autorités publiques, les acteurs de l'industrie touristique et les communautés locales.



FAITS MARQUANTS

- Les sanctions économiques et tensions diplomatiques avec la Russie suite à la guerre en Ukraine ont eu un impact significatif sur l'industrie du tourisme dans certains pays européens, directement (absence des clientèles russes) ou indirectement (changement des routes aériennes allongeant la durée des vols depuis l'Asie).
- Cet été en Grèce, une mobilisation inédite de citoyens, surnommée le « mouvement des serviettes », est partie de l'île de Paros, dans les Cyclades afin de défendre un accès à la mer libre et gratuit pour tous face à la privatisation croissante et souvent illégale du littoral.
- Les mesures contre la sur-fréquentation de certains sites se multiplient : taxe de débarquement pour les voyageurs venus en paquebot et interdiction d'accoster en centre-ville (Venise), limitation de durée (4 heures maximum au Machu Picchu, 30 jours sur l'île de Pâques), quotas (Calanques du Sud de la France, réserves naturelles en Corse, etc), ou interdiction (îles thaïlandaises, e.g. Koh Khai Naiin).

ECONOMIE ET SOCIÉTÉ

Fractures démographiques et hausse des tensions sociales

— SYNTHÈSE DES FACTEURS DE CHANGEMENT

DES SOCIÉTÉS EN MUTATION

Les pays développés font face à une convergence de multiples facteurs de changement qui redéfinissent profondément leur tissu social.

Les mutations démographiques, caractérisées par un **vieillessement croissant de la population**, imposent des défis majeurs en matière de santé, de retraite, de service à la personne et impactent les finances publiques. En parallèle, les **générations émergentes**, telles que la Gen Z et la Gen Alpha arrivent sur le marché du travail et sont sur le point de **transformer les domaines culturels, politiques et les modes de consommation**.

En sus, l'**urbanisation croissante** transforme les paysages et les dynamiques sociales, créant des centres urbains de plus en plus densément peuplés. Cette croissance urbaine rapide engendre des défis liés à l'infrastructure, à la mobilité et à la qualité de vie.

Ces évolutions s'accompagnent parfois d'une **désintégration du tissu social**, où la cohésion semble de plus en plus fragile et la polarisation grandissante alimentée par la croissance de l'individualisme, les tensions économiques, le délitement des structures de socialisation traditionnelles et la transformation des structures familiales.

Nos **systèmes de santé** seront confrontés à des **défis considérables**, avec des maladies infectieuses de plus en plus résistantes, une prévalence croissante de maladies chroniques et neurologiques, et une résistance accrue aux antibiotiques.

Enfin, l'Afrique pèsera de plus en plus à l'échelle mondiale et l'Inde sera de très loin le pays le plus peuplé du monde.

1 sur 6

En 2030, une personne sur 6 aura plus de 60 ans dans le monde, cette part de la population devrait atteindre 1,4 milliards en 2030 et 2,2 milliards en 2050, au niveau de l'OCDE 30% de la population aura plus de 60 ans en 2030 (vs. 25% en 2017)

World Health Organization, 2021

7 sur 10

On anticipe d'ici 2050 un doublement du nombre actuel de citoyens avec pratiquement sept personnes sur dix dans le monde qui vivront en milieu urbain

Banque Mondiale 2022

HAUSSE DE L'INSTABILITÉ ÉCONOMIQUE ET FINANCIÈRE MONDIALE

À l'échelle mondiale, l'**instabilité économique et financière** émerge comme un catalyseur de transformations profondes. Cette instabilité, exacerbée par les multiples effets de la pandémie, redéfinit les paramètres de la croissance économique. En parallèle, la **montée des inégalités sociales** remet en question la durabilité du modèle économique actuel, avec une dynamique de paupérisation et de déclassement accélérée. Cette polarisation croissante s'accompagne d'une **baisse de la consommation** (reflétant un changement contraint dans les comportements des consommateurs et le caractère insoutenable du modèle dominant d'hyperconsommation) ainsi que d'une montée des tensions et des mouvements sociaux.

Dans ce contexte, de **nouveaux modèles d'affaires frugaux**, axés sur une consommation plus consciente, des ressources limitées et une approche durable, émergent. Ces modèles redéfinissent les paradigmes traditionnels, mettant l'accent sur l'**efficacité, la durabilité et la création de valeur** dans un monde marqué par l'incertitude économique.

— CHIFFRES CLÉS

20 ans

La croissance démographique et économique mondiale est telle qu'il va falloir extraire dans les 20 ans à venir autant de minerais que depuis l'Antiquité. A cet horizon de temps certains métaux pourraient être épuisés (Platine, Zinc, Argent) - *SOES, 2012*

30 x supérieur

En 2030, on estime que les 1 % les plus riches de la planète auront une empreinte carbone par habitant 30 fois supérieure à celle compatible pour limiter le réchauffement à 1,5°C, objectif inscrit dans l'Accord de Paris. En revanche, l'empreinte carbone de la moitié la plus pauvre de l'humanité restera bien en-dessous de ce seuil - *Oxfam, 2021*

80%

Des Français pensent que ce sont les entreprises qui se comporteront de manière éthique et responsable qui réussiront le mieux économiquement demain - *Havas, observatoire des marques dans la cité, 2019*



Gen Z : groupe démographique regroupant les individus né·e·s à partir de 1997, elle est la première génération à avoir grandi avec Internet.

Gen Alpha : groupe démographique qui succède à la génération Z. Cette génération est la première à grandir entourée de technologie dès son plus jeune âge.

DÉFIS MAJEURS POUR LA FILIÈRE

Adapter l'offre de services pour les seniors

Les acteurs doivent s'adapter pour répondre aux besoins spécifiques de cette clientèle, allant de l'accessibilité des destinations à la diversification des offres de loisirs. L'évolution des préférences des voyageurs seniors vers des expériences plus axées sur le bien-être, la culture et la tranquillité impacte également la conception de l'offre touristique.

Anticiper une pénurie de main d'œuvre et la hausse des coûts

Les entreprises du secteur peinent à pourvoir les postes nécessaires. Cette pénurie de personnel peut entraîner une baisse de la qualité des services, des retards opérationnels et une pression accrue sur le personnel existant.

Parallèlement, la hausse des coûts, que ce soit en matière de salaires, de fournitures ou d'infrastructures, exerce une forte pression financière et un risque de hausse des prix qui impacterait la compétitivité des destinations et des entreprises.

Pallier la baisse de pouvoir d'achat

La montée des inégalités économiques présente un risque majeur de réduction du nombre de touristes, entravant l'accessibilité à des expériences de voyage. Les stratégies et offres des acteurs devraient donc évoluer pour faire face à ces disparités et maintenir l'inclusivité du secteur. Une offre positionnée de plus en plus vers les clientèles à haute contribution et un départ en vacances en baisse sont-ils tenables pour une économie touristique ?



FAITS MARQUANTS

- En octobre 2022, une start-up spécialisée dans le métavers et le tourisme augmenté et qui cherche à réduire l'inégalité face au voyage, a embarqué 300 résidents d'Ehpad et de résidences autonomie pour un voyage culturel et immersif (sans bouger) en Normandie.
- Récemment des offres dédiées aux personnes jeunes & célibataires ou désirant partir seules se sont multipliées pour proposer des voyages de groupe exclusivement féminins et ce dans plus 80 destinations.
- La communauté couchsurfing compte aujourd'hui 14 millions de personnes, signe de l'attrait pour la démonétisation des échanges et de la montée d'une économie plus sobre et collaborative.

TECHNOLOGIE

Révolution technologique : digitalisation et automatisation redéfinissent notre monde

— SYNTHÈSE DES FACTEURS DE CHANGEMENT

NOUVEL ORDRE TECHNOLOGIQUE

Nous sommes en train d'assister à la **naissance d'une nouvelle chaîne de production industrielle** : l'industrie 4.0, ou le *smart manufacturing*, à la production 100% automatisée. La pandémie a permis d'accélérer cette dynamique. Dans les années à venir, **la robotique et la domotique** pourraient s'inviter dans la plupart de nos expériences quotidiennes aussi bien lors de nos achats (livraison autonome), de nos trajets (voiture autonome, taxi aérien), que de nos loisirs (robot d'accueil).

Après la machine à vapeur, l'électricité puis le numérique, le secteur du tourisme, à l'instar de tous les autres, voit ainsi se profiler une **nouvelle révolution avec l'essor rapide de l'intelligence artificielle** bien sûr – non plus seulement descriptive, prédictive ni prescriptive, mais générative – mais aussi d'autres technologies comme le big data, la réalité virtuelle et la réalité augmentée, la blockchain, la 6G, etc. Le quotidien des collaborateurs comme des clients se trouve transformé en profondeur avec davantage **d'instantanéité, de fluidité et de personnalisation**. La convergence technologique à l'œuvre et l'explosion des usages devraient façonner durablement les expériences touristiques et les attentes de demain, et impacter profondément les métiers et les emplois de la filière. Et si le tourisme demain devenait immobile ? L'intermodalité annoncée bien souvent sera-t-elle enfin une réalité pour les touristes internationaux souhaitant explorer de nouvelles destinations ?

14%

*Le gain de productivité moyen lié à l'utilisation de l'IA générative
MIT & Stanford, 2023*

85%

*Des métiers de 2030 n'existent pas encore
Dell & Institute for the Future, 2017*

MOBILITÉ VERTE ET DURABILITÉ : RÉPONSES AU RÉCHAUFFEMENT CLIMATIQUE

Nous sommes aujourd'hui à l'orée de **transformations majeures de nos pratiques de mobilité**, portées par la combinaison de plusieurs facteurs (technologique, économique, politique et environnementale). Alors que les investissements en R&D affluent de toutes parts et accélèrent la maturité technologique, nous devrions observer une transformation en profondeur de nos usages de mobilité, laissant place à des **mobilités hyper-fragmentées, autonomes, ultrarapides et aux émissions carbonees limitées**.

Alors que l'urgence climatique se fait toujours plus pressante, les **green et clean tech** apparaissent comme des **solutions pour rendre nos modes de vie plus durables, économes en ressources, et résilients**. Si le niveau de maturité technologique de ces solutions est encore faible et la vitesse de mise sur le marché encore incertaine, ces technologies pourraient à l'avenir transformer durablement nos sociétés.

— CHIFFRES CLÉS

200 milliards

Nous passerons de 30.4 milliards d'objets connectés en 2020 à 200 milliards en 2030 – Commission Européenne, 2021

14%

La robotisation pourrait faire disparaître 14% des emplois d'ici 2040. De même l'automatisation pèse lourdement sur les emplois intermédiaires occupés majoritairement par la classe moyenne – OCDE 2019

42%

D'ici 2030, 42% des kms parcourus pourraient être réalisés par des véhicules autonome en Europe - Strategy&, 09/2017



Industrie 4.0 : l'intégration de technologies digitales intelligentes dans la production et les processus industriels. Elle englobe un ensemble de technologies comprenant les réseaux IoT industriels, l'IA, le Big Data, la robotique et l'automatisation.

Domotique : l'ensemble des nouvelles technologies qui s'appliquent à l'habitat.

Green et Clean Tech : l'ensemble des activités qui développent ou proposent des technologies à impacts positifs sur l'environnement.

DÉFIS MAJEURS POUR LA FILIÈRE

Exploiter les nouvelles capacités numériques

Les progrès en traitement de données, comme le *machine learning* et le *deep learning*, amélioreront considérablement la compréhension des comportements, permettant des interactions plus personnalisées. L'IA promet d'augmenter la productivité et la satisfaction client. L'amélioration et la démocratisation de la VR/XR et l'essor d'un Internet sensoriel promettent des expériences toujours plus immersives.

Valoriser l'humain et les « soft skills »

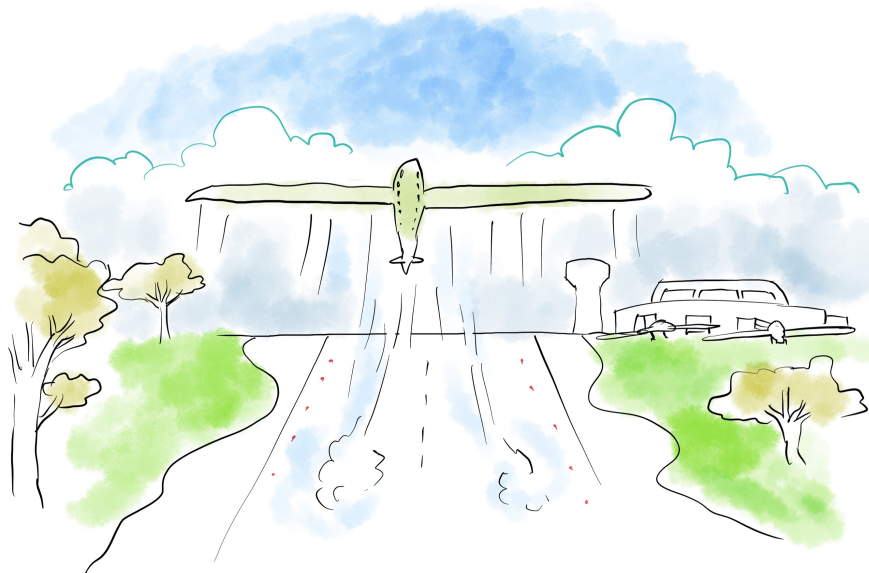
Face à des progrès technologiques et l'obsolescence des compétences techniques de plus en plus rapides, les « savoir-être » et les qualités humaines compteront bien plus que le « savoir-faire » et les compétences techniques dans les années à venir.

Nouvelles menaces de la digitalisation ; cybersécurité et remplacement des métiers ?

L'omniprésence du numérique et des technologies d'intelligence artificielle va créer des menaces majeures pour les acteurs de la filière. Les positions de prépondérance et de monopole d'acteurs numériques internationaux peuvent créer une forme de captivité chez les professionnels, qui vont en plus être confrontés à la concurrence des outils de type ChatGPT. Par ailleurs, les enjeux de sécurité n'ont jamais été aussi forts.

Soutenir des mobilités plus vertes

L'impact environnemental des déplacements devient une préoccupation majeure et nécessite une coordination entre acteurs pour développer et encourager l'adoption de mobilités plus respectueuses de l'environnement (ferroviaire, véhicules électriques ou à hydrogène, ...) tout en préservant la qualité de l'expérience touristique.



FAITS MARQUANTS

- Le premier emballage plastique réellement biodégradable, compostable a été dévoilé en décembre 2020.
- Une société de covoiturage a annoncé son engagement à ne proposer que des véhicules électriques d'ici 2030.
- Signe annonciateur de la guerre commerciale pour l'hydrogène vert : la construction par la Chine de la plus grande usine d'hydrogène vert, laquelle devrait commencer à produire dès 2023.
- Le deepfake comme nouveau levier d'acquisition chez un opérateur de voyage : le nouvel outil, nommé Jen.ai, permet aux internautes d'envoyer à leurs proches une vidéo de Jennifer Lopez (ou plutôt son image générée par IA) les invitant à réserver un séjour sur un bateau.
- Une start-up développe des avions 100% autonomes, un premier vol a été réalisé en février 2021.

HUMAIN

Les mutations sociétales au défi de l'avenir

— SYNTHÈSE DES FACTEURS DE CHANGEMENT

RECHERCHE DE L'ÉPANOUISSEMENT PERSONNEL

Aujourd'hui, nous assistons à une **transformation en profondeur du rapport au travail**. La frontière entre travail et loisirs s'estompe progressivement. Cette tendance, accélérée par la généralisation du télétravail lors de la pandémie, devrait continuer à s'affirmer alors que de nouvelles générations arrivent progressivement sur le marché du travail. Cela s'intensifie avec **le désir de bien être holistique et la volonté d'avoir un impact positif sur le monde**, en particulier chez les jeunes. La recherche de sens se manifeste par le désir de donner un sens à la vie quotidienne, y compris à travers la consommation. Cette aspiration va au-delà d'une logique de neutralité ou de compensation carbone, et s'incarne par la **volonté de contribuer au bien commun**.

L'accélération sociale, la dictature de l'urgence, le nombre croissant de sollicitations ont engendré à la fois une sensation de manque de temps et de fatigue traduite par l'émergence d'un nouveau champ lexical fait de burn-out et de charge mentale. En résulte un désir de décélération ou encore une lutte contre les « voleurs de temps » et **l'économie de l'attention**.

2,3

Nombre d'activités différentes
qu'un actif comblera en 2035
Etude Future of work, Onepoint x Kantar, 2023

26%

De baisse des kilomètres parcourus d'ici 2050, signe
d'une plus grande proximité et d'une baisse de la
mobilité
ADEME, Transitions 2050, 2021

L'EXPÉRIENCE AU CŒUR DES MODÈLES DE CRÉATION DE VALEUR

Les clients favorisent de plus en plus **la qualité et les expériences** au détriment de la quantité ou de la propriété de biens. Dans un monde de plus en plus dématérialisé, les consommateurs expriment un **besoin de reconnexion**, à eux-mêmes et aux autres. L'ultra-connectivité rend la demande d'interactions hors ligne de plus en plus inhabituelle et audacieuse.

Les voyageurs recherchent ainsi des **expériences authentiques et uniques qui transcendent les sentiers battus ; ils recherchent des émotions, des opportunités de découverte et des rencontres significatives**. Les entreprises touristiques commencent donc à repenser leurs offres, à privilégier des expériences locales immersives et à encourager des interactions plus profondes entre les voyageurs et les communautés hôtes.

Enfin, l'expérience ne doit pas s'arrêter aux clients mais s'étendre à l'ensemble de l'organisation : des employés aux partenaires, pour **une expérience totale, unifiée** qui contribuera à renforcer la confiance, la satisfaction, la fidélité et la mobilisation des clients et des employés. Quels seront demain les nouveaux actifs immatériels du tourisme ? Cinéma, jeux vidéos, patrimoine vivant, musique et festivals, savoir-faire artisanaux... A vivre en solo, en famille, en tribus ou en groupes ?

— CHIFFRES CLÉS

14%

Le temps de travail d'un individu est passé de 40 % de sa vie à 14 % de sa vie en un siècle - J. Viard, 2019

79%

En 2021, 79% des consommateurs disaient essayer d'acheter des produits locaux ; en 2020, 64% des Français ont consommé des produits issus des circuits courts (au moins 1 fois / mois) - IntoTheMinds, 04/2022

x2

Le marché mondial de la micromobilité devrait doubler d'ici 2030 (407 milliards € contre 166 milliards € aujourd'hui) - CGEDD et France stratégie, prospective 2040-2060 des transports et des mobilités, 2022



L'économie de l'attention : Nouvelle science économique qui, croisée avec d'autres disciplines, mesure la capacité d'un acteur économique à capter le temps des utilisateurs sur ses produits.

DÉFIS MAJEURS POUR LA FILIÈRE

La course à l'exotisme

Des destinations comme l'Antarctique et même l'espace sont pour le moment réservées à une élite mais pourraient gagner en accessibilité demain avec la concurrence et l'industrialisation de l'offre, ce qui n'ira pas sans conséquences environnementales majeures. Quelles couleurs pour le tourisme du futur ? Le blanc ou le vert après le bleu ?

Lutter contre la standardisation des expériences

Trouver l'équilibre entre expérience authentique et commercialisation calibrée sera un défi pour ne pas tomber dans un formatage excessif des expériences afin de répondre aux attentes conventionnelles des voyageurs. L'enjeu est également de ne pas provoquer, à terme, un sur-tourisme dans ces nouvelles destinations authentiques populaires.

Assurer transparence et partage équitable des bénéfices pour l'acceptabilité du tourisme

Il conviendra d'assurer une distribution équitable des bénéfices économiques liés au tourisme au sein des communautés locales en minimisant les disparités et en garantissant que les avantages profitent également aux habitants. Et ce d'autant plus dans un contexte où la transparence est une préoccupation grandissante pour les clients. Quel nouveau rôle pour les propriétaires adeptes de la location entre particuliers ? Les frontières entre le résident principal, le résident secondaire et le visiteur vont-elles s'estomper ?

Renforcer l'éducation des voyageurs

Eduquer les voyageurs sur la manière de respecter les cultures locales, les environnements naturels et les communautés est un défi constant. Cette sensibilisation des voyageurs à leur impact est essentielle pour promouvoir des pratiques de voyage responsables voire régénératives. La Charte voyageur sera-t-elle le nouveau graal pour les destinations ? Quel rôle demain pour les labels ?



FAITS MARQUANTS

- Depuis une dizaine d'années, l'imaginaire survivaliste se diffuse dans la culture populaire, en témoigne le succès du film *Captain Fantastic* (2016).
- Lors de la pandémie, une société spécialisée dans les services dans le tourisme, a lancé une campagne « Book Human » faisant de la chaleur humaine un marqueur de différenciation.
- Développement massif des applications dédiées au bien-être mental.
- Signe d'une volonté d'apprentissage et de contact auprès des cultures locales et agricoles, le WWOOF (World-Wide Opportunities on Organic Farms) est un véritable succès, avec 100 000 wwoofers en 2022.

4 scénarios pour éclairer les transformations de la filière



VILLAGE MONDIALISÉ

Un tourisme durable, mondialisé et démocratisé

Une prise de conscience environnementale forte a permis d'amorcer une transition vers un modèle économique et social davantage responsable et plus durable. Élus, acteurs privés et citoyens misent fortement sur des technologies et des infrastructures performantes pour optimiser la décarbonation dans tous les secteurs. Grâce à la convergence de ces transitions, le tourisme international s'est démocratisé, permettant à tous de voyager sans nuire à l'environnement.

Déclencheur - Les sociétés s'appuient sur la double convergence technologique et politique pour résoudre les enjeux climatiques et énergétiques, associée à un saut quantique sur le développement technologique.



ÉLITES GLOBALISÉES

Un tourisme mondialisé, réservé à une élite dans un monde ouvert mais hostile

La fragilité des systèmes a conduit à la concentration des flux, des richesses, des populations et des ressources au sein de sociétés toujours plus connectées. La vie est dominée par des technologies défendant la résilience du système, contrôlées par des acteurs privés et des plateformes, générant toutefois des inégalités sociales et géographiques. Dans ce monde ouvert mais fragmenté, le tourisme international est réservé à une élite mondialisée, seule à pouvoir accéder librement au voyage.

Déclencheur - Dans un contexte mondial de raréfaction des ressources, la concentration des richesses et des flux s'est accélérée, entraînant une montée des inégalités. Les pouvoirs publics se sont affaiblis au bénéfice des Big Techs.



TERRITOIRES COMMUNAUTAIRES

Un tourisme démocratisé et fortement régionalisé

Le mouvement de régionalisation favorise le développement des écosystèmes locaux, les villes du quart d'heure sont privilégiées aux grandes agglomérations. La société se replie en petites communautés réparties dans les zones tempérées, s'organisant en réseaux d'échanges à la maille régionale. Le tourisme s'est fortement démocratisé et se concentre à l'échelle régionale. Les offres et activités touristiques régénératives, au service des territoires communautaires, sont privilégiées.

Déclencheur - Face aux chocs géopolitiques et économiques exogènes, un mouvement général de régionalisation, s'appuyant sur une économie locale et circulaire est la voie choisie pour faire face au changement climatique.



ARCHIPÉLISATION DU MONDE

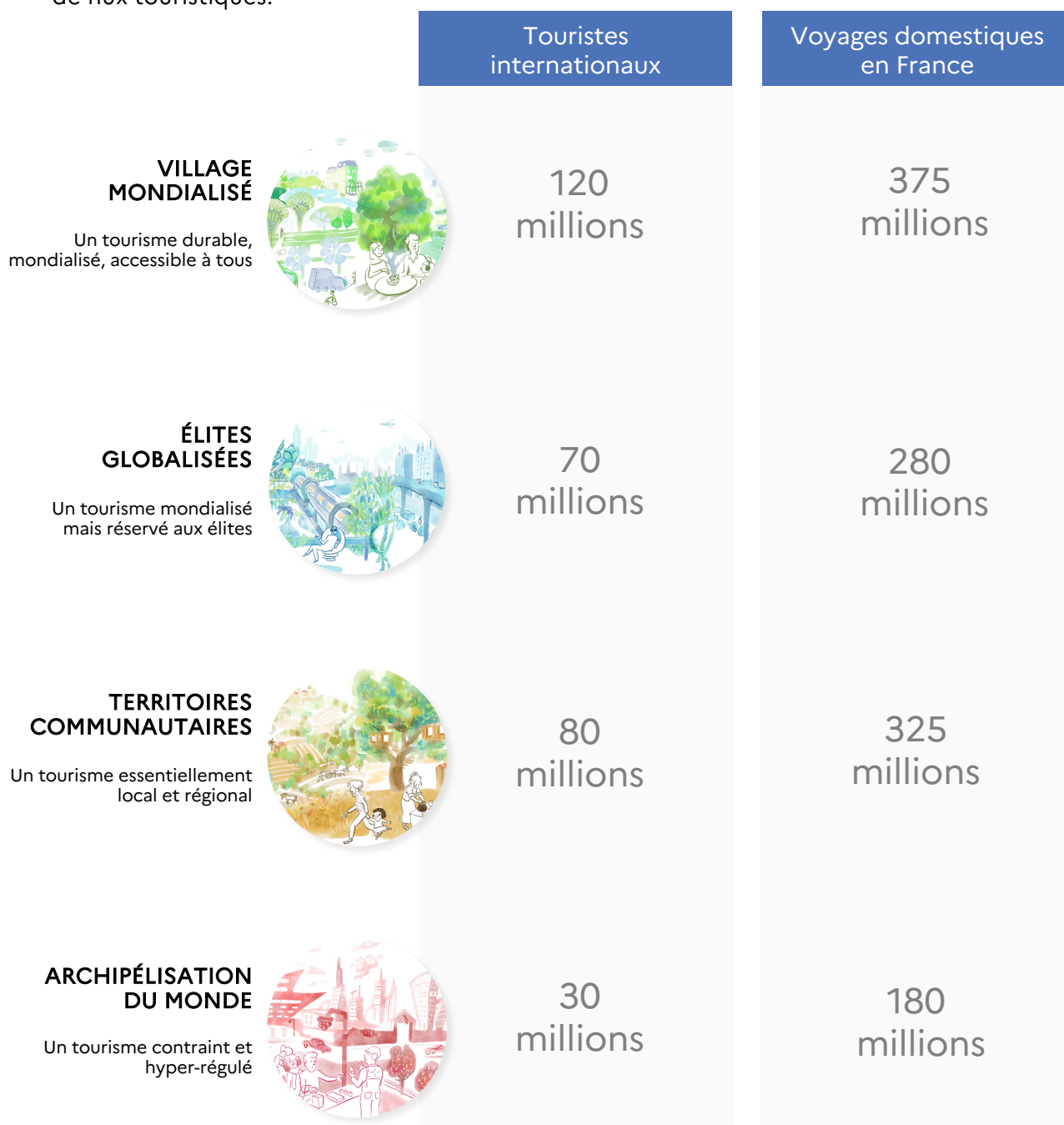
Un tourisme contraint, régulé et limité à la proximité

L'urgence climatique est devenue la priorité des gouvernements, lesquels initient une marche forcée vers la décroissance. Des mesures fortes et contraignantes, comme une réglementation ambitieuse et une généralisation des quotas, sont imposées pour faire évoluer les habitudes de consommation de façon plus durable. Dans une société de décroissance caractérisée par une forte pression du régulateur, le tourisme n'est plus une priorité.

Déclencheur - Suite à la multiplication de catastrophes environnementales, la voie de la décroissance est imposée aux populations, les contraignant à adopter des pratiques durables afin de limiter l'impact environnemental.

Modélisation des scénarios

Ces scénarios donnent ainsi à voir une variété de trajectoires différenciées avec des implications fortes. Il n'existe pas de « bonne réponse » aux enjeux de demain, uniquement des possibilités. Ces scénarios sont traduits en impact avec des estimations de flux touristiques.



Ces projections quantitatives visent à rendre plus tangible l'impact de ces scénarios sur la fréquentation touristique. Elles restent estimatives et d'une certaine manière arbitraires. Ce sont des estimations à visée illustrative. Elles permettent néanmoins une matérialisation plus concrète des évolutions à venir et pourraient être le point de départ d'une étude statistique plus poussée dans l'évaluation de ces scénarios. Elles résultent de :

1. L'identification de facteurs clés déterminant les 4 scénarios.
2. La quantification de chaque facteur et leur projection normative à 2040.
3. La définition de déviations ponctuelles de chaque facteur.
4. La cartographie des scénarios selon les valeurs de chaque facteur.
5. L'estimation du scénario sur 6 dimensions du tourisme, dont le nombre de touristes internationaux et le nombre de voyages domestiques en France.

Scénario 1

VILLAGE MONDIALISÉ

Un tourisme durable, mondialisé et démocratisé



Après des années de canicules, d'inondations, de feux de forêts et de pénuries à répétition, la révolution verte a enfin eu lieu. Nous tous, à travers le monde, élus, citoyens, entreprises avons pris conscience de l'urgence environnementale. Nous avons uni nos forces pour amorcer une transition vers un modèle économique et social plus responsable, plus durable grâce à l'innovation et à des investissements massifs dans les technologies de rupture. Notre projet ? Bâtir ensemble un monde vert, où l'accès à une nature préservée est un droit universel.

Notre levier ? Des innovations de rupture, en matière d'énergie, de production comme de mobilité, au service du bien commun.

#Techno-solutionnisme

La technologie est poussée à l'extrême, aboutissant à un environnement de plus en plus artificiel.

#Transition verte

Une transition réussie vers un modèle plus durable et responsable dans lequel la considération environnementale prime.

#Déculpabilisation du voyageur

Les voyages responsables, durables, décarbonés sont la norme, y compris à l'international.

LES ÉLÉMENTS DÉCLENCHEURS

- ✓ Création d'alliances et de partenariats publics privés inédits pour accélérer la transition.
- ✓ Innovations de rupture en matière de mobilité et d'énergie (biocarburants de 3^{ème} génération, hydrogène vert, fusion nucléaire, captage et stockage du CO₂, ...).
- ✓ Généralisation des actions de maîtrise ou de restriction pour préserver l'environnement, notamment dans le secteur touristique (limitation de la durée de visite, quotas sur le nombre de voyageurs, interdiction de visite de certains sites très fragilisés,...).

IMPACTS SUR LE TOURISME

Démocratisation du voyage

Baisse généralisée des prix des séjours, des transports et de l'ensemble de l'offre touristique grâce aux ruptures technologiques et aux politiques publiques pour des voyages plus nombreux et plus fréquents.

Eclatement des frontières

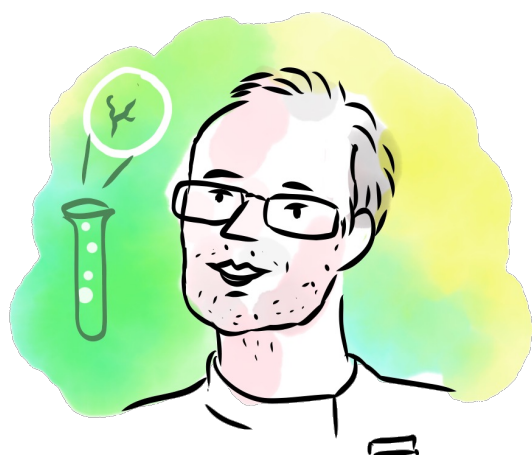
Le monde est désormais un « village global ». Les destinations autrefois lointaines sont devenues des destinations de proximité, facilement accessibles grâce aux mobilités décarbonées (avion à hydrogène vert, mobilité partagée autonome, ...) et à des investissements importants dans les infrastructures.

Généralisation de l'offre verte

Toute l'offre touristique est responsable, des moyens de transport aux nuitées d'hôtel, en passant par l'offre de restauration basée sur les circuits courts. La tendance est même à l'auto-suffisance.

La directrice de camping dans les Pyrénées-Orientales Alexandra, 39 ans

Nous accueillons nos vacanciers dès leur arrivée en gare ferroviaire internationale située à 10 km d'ici. En collaboration avec le Maire, nous avons mis en place des navettes autonomes partagées avec la commune afin de résoudre le problème du dernier kilomètre. Ces navettes sont partagées entre habitants et touristes, favorisant les interactions entre eux. Ainsi, des touristes peuvent arriver des Pays-Bas, d'Allemagne et d'Italie en transports collectifs décarbonés de porte à porte !



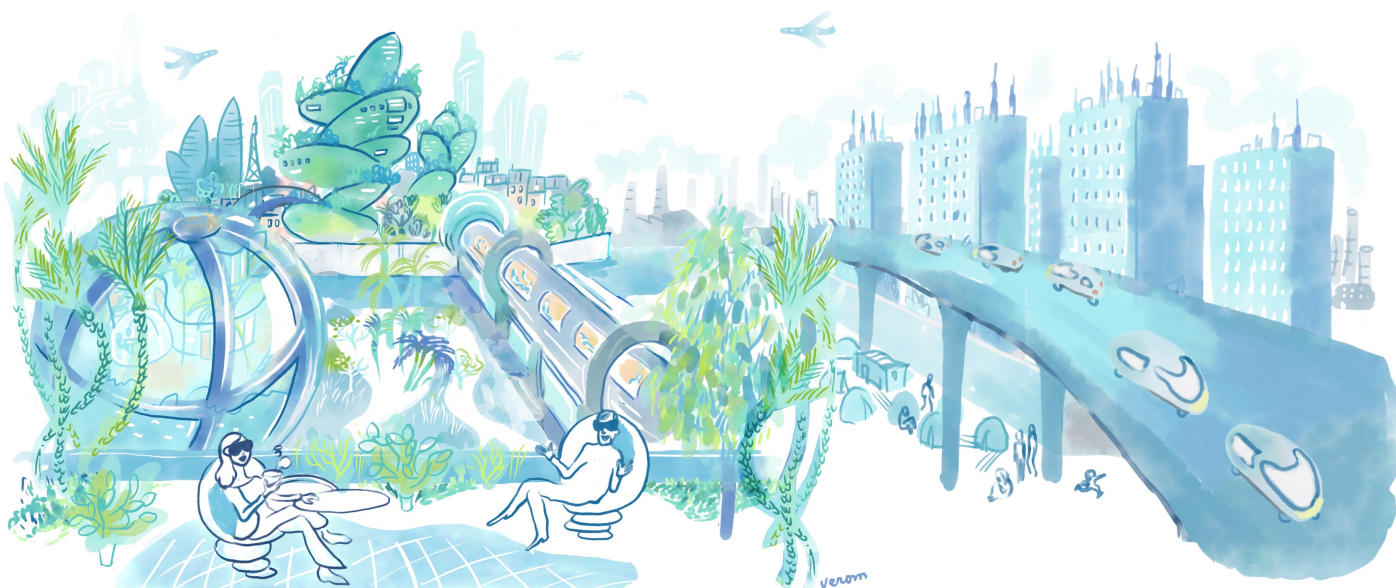
L'ingénieur en biocarburants, Sébastien, 54 ans

C'est tout simplement révolutionnaire : aujourd'hui nous utilisons des micro-algues, très faciles à cultiver et qui n'ont pas besoin de beaucoup d'espace, pour faire un biocarburant 100% neutre. Tout est créé en laboratoire, ce qui nous permet de préserver les terres agricoles. Mais ce n'est pas tout ! Nous faisons aussi des carburants à base de déchets, eh oui, vous connaissez le bon mot de Lavoisier « rien ne se perd... ».

Scénario 2

ÉLITES GLOBALISÉES

Un tourisme mondialisé, réservé à une élite dans un monde ouvert mais hostile



En 2040, nous nous sommes réfugiés au sein de mégapoles hyperconnectées, surpeuplées, les seules à même de nous protéger de la fragilité de notre écosystème. Une vaste partie des richesses et ressources de ce monde se retrouve dans ces villes, façonnées par les multinationales et l'économie des plateformes.

Tout n'est que technologie, tout y est optimisé grâce aux bâtiments et routes connectés. Il n'y a pas à dire, tout est fluide... à condition de pouvoir payer.

Ce qui ne va pas sans quelques tensions, tant l'écart se creuse entre riches et pauvres, villes intelligentes et campagnes hostiles. Seuls quelques « happy few » parviennent encore à s'échapper de la jungle urbaine, s'offrant régulièrement des escapades exotiques aux quatre coins du monde, dans les dernières enclaves de nature vivables ou même dans les étoiles...

#Urbanisation extrême

Face aux contraintes environnementales, les activités se sont concentrées au sein de mégapoles ultra connectées, innovantes qui concentrent les ressources.

#Fractures

La privatisation de l'économie et l'intégration de technologies de rupture aggravent les inégalités de plus en plus visibles au niveau social mais aussi géographique où l'environnement rural devient hostile.

#Le voyage, un luxe inaccessible

Seule une élite a les moyens de s'évader de ce quotidien urbain pour des courts ou longs séjours.

LES ÉLÉMENTS DÉCLENCHEURS

- ✓ Des acteurs privés technologiques devenus hégémoniques, avec des visées politiques.
- ✓ Croissance des mégapoles qui captent une part toujours plus importante du PIB mondial.
- ✓ Des villes de plus en plus intelligentes grâce à la convergence de multiples technologies (5G, IoT, ...) et qui se réinventent pour améliorer la qualité de vie.
- ✓ Des investissements massifs en R&D dans le secteur de la mobilité permettant d'aller toujours plus loin plus vite (ex : avion supersonique).
- ✓ Des inégalités de plus en plus visibles, érosion sociale et hausse des tensions.

IMPACTS SUR LE TOURISME

Exotisme, confort et ultra-personnalisation

L'offre touristique capitalise sur les technologies de pointe pour proposer un confort maximal et de nombreuses attentions; une expérience de luxe ultime pour des voyageurs moins nombreux mais toujours plus exigeants à la recherche de voyages originaux et exotiques (ex : tourisme spatial). En parallèle, les destinations traditionnelles ainsi que certains espaces naturels devenus hostiles sont délaissés.

La loi du plus fort

L'intérêt porté aux petits acteurs touristiques diminue au profit des grands groupes et plateformes de l'économie touristique, les seuls capables d'investir massivement.

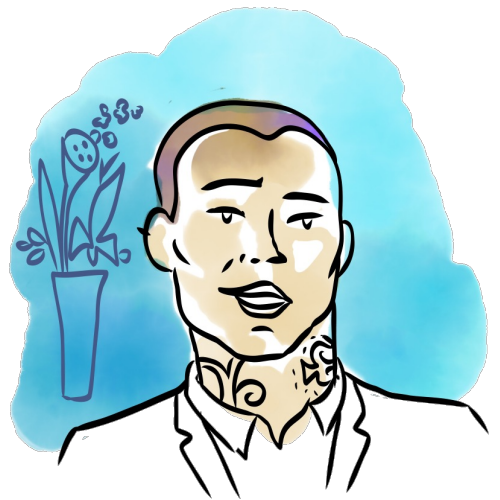
Voyager sans bouger

Les acteurs se livrent une course effrénée pour permettre aux élites mais aussi au reste de la population de s'évader depuis leur canapé.

Le directeur d'un hôtel

Lucas, 46 ans

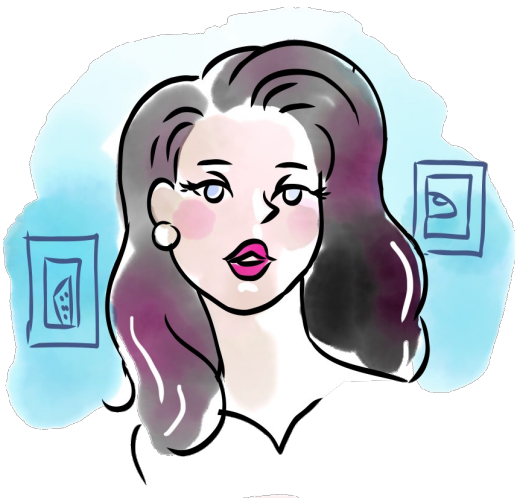
Notre établissement L'Eden à Marseille, fruit d'investissements massifs et d'une vision avant-gardiste, redéfinit les standards du luxe. Chaque recoin est une promesse d'expérience sur mesure, dépassant les attentes les plus élevées. Ici, le confort n'est pas un service, mais une expérience sensorielle, où l'ordinaire est balayé par l'extraordinaire. Nous sommes d'ailleurs sur le point d'inaugurer notre tout nouvel hôtel dans l'espace, une expansion qui propulse notre concept disruptif au-delà des frontières terrestres.



La gérante d'une agence de voyage,

Noor, 38 ans

Nous sommes la première agence de voyage reposant totalement sur l'I.A. Grâce à notre algorithme propriétaire, nous sommes en mesure de capter les envies de nos clients, mêmes celles dont ils n'ont pas encore conscience. C'est la crème de la crème, il faut les surprendre, vous comprenez. Notre gros succès en ce moment c'est l'abonnement "Work & Fun in the city" pour ceux qui désirent mélanger affaires et détente : un accès illimité à des espaces de coworking, un massage et une activité inclus pour chaque escapade.



Scénario 3

TERRITOIRES COMMUNAUTAIRES

Un tourisme démocratisé et fortement régionalisé



En 2040, nous avons tourné le dos à la mondialisation, lui préférant la proximité de nos régions. Nous avons abandonné les grandes agglomérations pour des villes à taille humaine et des communautés rurales, réorganisant ainsi notre territoire et nos vies à l'échelle régionale.

Nous avons bâti ensemble notre propre système d'entraide et de solidarité, nous gérons de façon autonome notre production alimentaire et nous manufacturons nos propres meubles et objets du quotidien. Tout est produit à proximité, dans un rayon de moins de 100 km. On peut dire qu'on a tout le confort dont on a besoin, on n'a peut-être pas de bananes ou de mangues, mais nos pommes sont sacrément bonnes !

#Régionalisation générale

Le monde a tourné le dos à la globalisation totale et a réorganisé ses modes de gestion, de gouvernance et de production à l'échelle régionale, du territoire.

#Frugalité et communauté

Les individus recherchent des environnements plus stables, où ils peuvent se concentrer sur des modes de vie plus durables et résilients.

#Tourisme de proximité, authentique

Un tourisme régional, ouvert au plus grand nombre et basé sur la culture régionale, les savoir-faire, les atouts naturels des régions et la volonté d'avoir un impact positif.

LES ÉLÉMENTS DÉCLENCHEURS

- ✓ Tensions géopolitiques nourries par les questions d'accès aux ressources rares.
- ✓ Chute massive des importations et exportations au niveau mondial.
- ✓ Démocratisation des solutions individuelles de production et stockage d'énergie ouvrant la voie à une possible indépendance énergétique des particuliers.
- ✓ Développement de micro-usines aux chaînes de production compactes et automatisées, engendrant une relocalisation des industries à proximité des bassins de consommation.
- ✓ Généralisation du circuit-court grâce au développement de mini-ateliers de transformation agro-alimentaire.
- ✓ Développement continu des modes d'innovation frugaux et des approches low-tech .
- ✓ Développement des réseaux de fermes biologiques qui encouragent les échanges culturels et invitent les visiteurs à s'immerger dans la vie de l'agriculteur.

IMPACTS SUR LE TOURISME

Des touristes essentiellement locaux

Le tourisme international longue distance est fortement restreint, les voyages se concentrent dans la région des voyageurs ou la région voisine. Les séjours de courte durée sont de plus en plus nombreux et accessibles à tous. Les séjours de micro-aventure, le tourisme équitable, le tourisme à vélo ou à pied, et le tourisme de découverte économique local sont devenus des pratiques incontournables.

Priorité à la préservation des ressources

Les infrastructures touristiques ont dû s'adapter pour gagner en efficacité énergétique. Les labels et les affichages environnementaux sont désormais la norme. Les mobilités douces sont privilégiées pour se déplacer durant le séjour et le réseau ferroviaire est devenu très dense pour répondre aux besoins des usager.

Contraction de l'offre touristique

La chaîne d'acteurs touristiques s'est considérablement réduite, mais les acteurs locaux qui perdurent s'entraident pour répondre au mieux au besoin de durabilité et proposer de nouvelles expériences.



La chargée de production touristique, Sophie, 27 ans

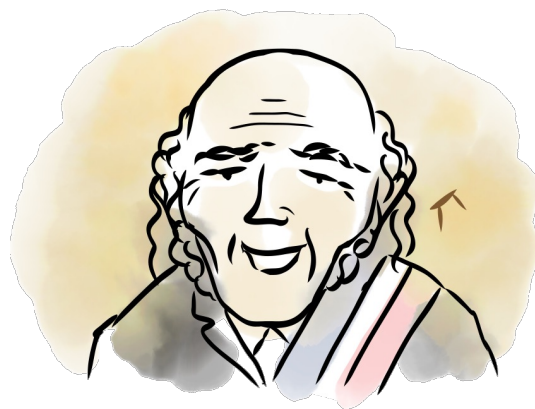
Si les voyages long-courriers se font rares, notre équipe persiste à réinventer le concept du voyage d'aventure, concentrant l'émerveillement à moins de 150 km du foyer de nos clients. L'évasion n'est plus dépendante d'un tour du monde.

Notre engagement va au-delà de la simple compensation des effets négatifs du tourisme, car nous œuvrons activement pour une approche régénérative et sociale, avec des tarifs adaptés aux revenus de chacun.

En reconnaissant notre responsabilité, chaque aventure a pour mission de réparer et revitaliser le territoire visité, pour qu'au fil du temps, chaque voyage laisse derrière lui un impact positif et durable.

L' élu local, Jean-Régis, 72 ans

Je n'aurais jamais cru dire ça, mais le réchauffement climatique ce n'est pas si mal. Je sais... J'ai l'air d'un hurluberlu... Mais ça nous a poussés à changer complètement notre façon de vivre et maintenant que nous sommes organisés en territoires communautaires, avec une économie plus circulaire et un fort système d'entraide au niveau local, la région est plus dynamique que jamais. Nous accueillons beaucoup de touristes des régions voisines, notamment dans les villages vacances solidaires à coût réduit; qui viennent profiter de nos jolis villages et de la fraîcheur de nos forêts, et s'invitent même dans nos fermes collaboratives !



Scénario 4

ARCHIPÉLISATION du MONDE

Un tourisme contraint, régulé et limité à la proximité



En 2040, les gouvernements ont été contraints de faire de l'environnement la priorité. L'ambition affichée : nous sauver d'un effondrement général grâce à la décroissance.

Bon gré, mal gré, nous avons été emportés dans cette marche forcée vers la frugalité, à grands renforts de lois, sanctions et rationnements en tout genre. À l'heure des choix, le gouvernement a décidé de sacrifier le tourisme et les loisirs, trop gourmands en ressources pour notre monde frugal où la survie du collectif est la seule chose qui compte.

#Au pied du mur

Face à une réalité environnementale et sociale alarmante, les gouvernements sont contraints de donner la priorité aux politiques publiques en faveur de l'environnement, afin d'éviter un effondrement généralisé.

L'ère des quotas et de la décroissance

Le système économique et social se tourne à marche forcée vers la frugalité, avec une généralisation des lois, sanctions et rationnements dans tous les domaines.

Le voyage et les loisirs, un superflu

Le tourisme traditionnel est contraint à disparaître, au profit du tourisme non-marchand, de l'artisanat et des circuits courts.

LES ÉLÉMENTS DÉCLENCHEURS

- ✓ Des actions inefficaces face à la succession de catastrophes environnementales et sociales toujours plus coûteuses et moins en moins assurées.
- ✓ Baisse de la qualité de vie et du pouvoir d'achat des citoyens.
- ✓ Régulation croissante des citoyens et des entreprises.
- ✓ Chute du commerce international.
- ✓ Taxation des habitants en fonction du poids de leurs déchets, autorisation de vente des produits alimentaires périmés.
- ✓ Développement de la production à la demande, de l'économie de l'usage et de la réparation afin d'éviter tout gaspillage.

IMPACTS SUR LE TOURISME

Effondrement des flux

Les flux internationaux, nationaux et régionaux ont pratiquement cessé d'exister en raison de la régulation stricte. Le voyage est relégué en arrière-plan, les besoins essentiels priment.

Extrême vulnérabilité des acteurs touristiques

Les acteurs de la filière se retrouvent extrêmement vulnérables, les cyber-attaques se multiplient, les infrastructures se dégradent et la rentabilité est un défi majeur. Beaucoup sont contraints de cesser leur activité.

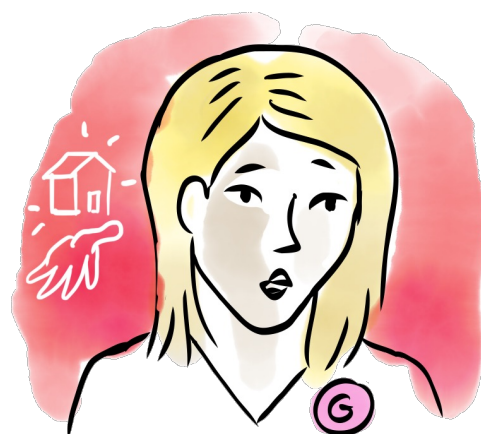
Repli sur le micro-local

Les quelques acteurs qui survivent et le milieu associatif se concentrent sur un marché micro-local, privilégiant les expériences de micro-aventure, les circuits courts et les savoir-faire.

Présidente d'une association de « Greeters »

Lucie, 42 ans

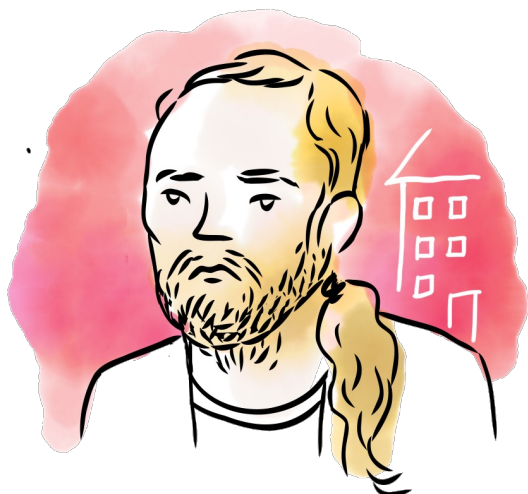
Face aux restrictions de voyage et aux préoccupations budgétaires des familles, notre association rencontre un succès croissant. Nous offrons toujours des balades et rencontres gratuites dans le quartier, la ville ou le département de nos « greeters ». Les voyageurs, à seulement quelques kilomètres de chez eux, peuvent ainsi vivre une expérience enrichissante en découvrant la culture et les traditions de leur propre territoire. Cette échappée locale est devenue très prisée à l'heure où nous nous orientons vers un monde plus frugal, axé sur la décroissance.



Le gérant d'un hôtel circulaire,

Goulven, 45 ans


Ici, à l'hôtel Paradis Vert Breton, nous sommes des survivants. Depuis que l'État a décidé de réserver l'accès aux ressources aux activités essentielles, bon nombre d'hôteliers ont fermé boutique, les sites touristiques sombrent peu à peu dans la déliquescence. Comme nous sommes 100% autonomes nous arrivons à maintenir la tête hors de l'eau mais les clients, en particulier internationaux, désertent les hôtels. Une question m'obsède : combien de temps allons-nous encore tenir ?



Degré d'impact des scénarios

Le degré d'impact de chacun des 4 scénarios a été estimé sur 16 typologies de tourisme (liste illustrative non exhaustive). L'échelle d'impact va de 1 à 5 : **1 étant un impact négatif** et **5 un impact positif**.

Ex: Le scénario village mondialisé a un impact positif sur l'éco-tourisme (4/5) mais un impact négatif sur le tourisme d'affaires (2/5).

Typologie de tourisme	Scénario				
		VILLAGE MONDIALISÉ	ÉLITES GLOBALISÉES	TERRITOIRES COMMUNAUTAIRES	ARCHIPÉLISATION DU MONDE
LE TOURISME URBAIN		4	5	2	2
LE TOURISME BALNÉAIRE		4	3	2	2
LE TOURISME RURAL		4	2	5	4
LE TOURISME FAMILIAL		4	1	5	3
LE TOURISME D'AFFAIRES		4	5	1	1
L'ÉCO-TOURISME		5	1	5	3
LE SLOW TOURISME		3	1	5	3
LE TOURISME SOLIDAIRE		4	2	5	3
LE TOURISME DE LUXE		3	5	1	1
LE TOURISME GASTRONOMIQUE		3	5	1	1
LE TOURISME CULTUREL		3	4	4	2
LE TOURISME INDUSTRIEL		3	5	3	1
LE TOURISME SPORTIF		4	3	5	4
LA MICRO-AVENTURE		5	3	5	4
LE TOURISME MÉDICAL		2	5	1	1
LE TOURISME SPATIAL		3	5	1	1

Bibliographie

- A. Fouillet, 2012
- A Davindson, 2020
- A. Berthoz, 2009
- ADEME, 01/2023
- Arte, 30/01/2020
- Atlas Institute
- Alzheimer's Disease International, 2015
- B Patino, 2019
- B. Cova, 2017
- Bain, 06/2022
- Banque de France, 12/2021
- Banque Mondiale & Groundswell, 09/2021
- Banque Mondiale, 10/01/2023
- Baromètre Pourdebon.com x Kantar, 07/2021
- Batiactu, 01/09/2022
- BCG, 2020
- Better Markets, 2015
- Booking.com, 08/2019, 14/01/2021, 2019
- C.durable.info, 2010
- CAE, 10/2022
- Capgemini, 05/2022
- CEPIL, 05/2022
- CIA, 03/2021
- CGEDD ET FRANCE STRATÉGIE 2022 Climate change news, 25/05/2022
- CNBC, 18/03/2019
- CNRS, 09/2022
- Commission Européenne, 2021, 03/2021, 07/2020
- Cornerstone, 05/2021
- Couchsurfing, 2022
- Cour des Comptes Européennes 2021
- Courrier International, 06/04/2018
- Doubs Tourisme Pro – Avril 2019
- DMB, 2022
- E. Illouz, 2018
- Ecole pilote de ligne, 19/05/2021
- Editions Tissot, 17/11/2021
- ESPAS, 04/2019
- Euronews, 15/06/2022
- Europe 1, 26/01/2022
- Europe Assistance, 04/2018
- Fab city Global, 10/2022
- FAO, 09/2020
- FIRE, 2022
- Forbes, 30/04/2021
- Foreign Affairs, 02/2021
- France Stratégie – Quels métiers 2030 ?
- Frog, 2019
- Full Cycle bio, 2022
- G. Vigarello, 2020
- Geo, 28/09/2022
- GIEC, 04/2022, 08/2021
- Global Economic Policy Uncertainty Index, 2019
- GWI, 2022
- Haut Conseil pour le Climat 2023
- H. Rosa, 2010
- HBR, 2020
- Holon IQ, 03/2022
- HSBC, 08/2022
- IAATO, 2021
- IMD, 02/2022
- Insee, 11/2019, 2015, 2020
- Institute for the Future – Mars 2017
- IntoTheMinds, 04/2022
- J. Viard, 2019
- Japanese Association for Sex Education, 2017
- Kantar, 07/2021
- Knight Frank, 03/2022
- Korn Ferry, 2018
- L. Pistaferri, 2016
- La Ruche qui dit oui !, 2019
- La Tribune, 11/01/2022, 30/09/2022
- Le Monde, 02/02/2021, 15/04/2022, 15/10/2022, 24/04/2019
- Le Parisien, 11/05/2022
- Le Soleil, 13/09/2022
- Les Echos, 18/06/2019
- Les Entreprises du Médicament, 2020
- Mairie de Paris, 05/2022
- Market Research.com, 08/2021
- Markets and markets, 03/2019
- McKinsey, 09/2021
- Météo France, 28/12/2020
- Ministère de la Transition Ecologique et Solidaire, 2019, 05/ 2020, 2017, 2021
- Moodwork, 18/03/2021
- Muséum National d'Histoire Naturelle, 2018
- Mutualités libres, 2017
- National Intelligence Council, 2017
- O. Marchand, C Thélot. 1997
- Observatoire d'innovation numérique du tourisme du Politécnico de Milan, 2020
- OCDE, 2014, 2016, 2017, 2018 2019, 2020, 10/2022
- OMM, 10/2021
- OMS, 06/2022, 10/2021
- One Heat, 8/06/2021
- ONU Habitat, 2022, 2018
- ONU, 2015, 2017, 2018, 2019, 11/07/2022
- onepoint x Kantar, Etude Future of work 2023
- Ouest France, 18/03/2021
- P. Flichy, 2017
- PwC, 2017, 2020
- R., Clauss, 1963
- R., Salerno-Kochan, 2012
- Radio France, 02/11/2022, 03/2021
- Rapport Villani, 2018
- RedSeer, 10/2021
- Réussir, 14/10/2022
- Sinorbis, 03/2022
- SOES, 2012
- Space perspective, 2022
- Sport Business, 12/2022
- Statistica 2021
- Strategy&, 09/2017
- Trajectoire Tourisme
- TF1, 13/11/2022
- The Shift Project, 2019
- Toraphene, 2022
- Upwork with freelancers Unions, 2016
- US Bureau of Labor Statistics, 2017
- Vie publique, 21/10/2021
- Ville de Paris 2023
- Vision Research Report, 07/2022
- Western Union Business Solutions et Oxford Economics, 05/2022
- World Health Organization, 2021
- WTTC, 2021
- WWF, 09/2020
- WWOOF, 2022
- Y. Citton, 2014
- Yougov, 04/2020, 2017



HORIZONS 2040

ATOUT
FRANCE

L'Agence de développement
touristique de la France

onepoint.